



ÖNEMLİ BAŞLIKLAR

Merkez Bankası'nda (TCMB) başkan değişiminin zor ve yeni kazanılmaya başlanan kredibilite yerine soru işaretleri ve güven endişelerini getirirken yabancı yatırımcılar artan risklere dikkat çekerek TL varlıklardaki payını sert azaltıyor.

Yabancıların yaklaşık 20 milyar dolar giriş yaptıkları Kasım 2020 başından geçen haftaya kadar döviz varlıklarını azaltmayı tercih etmeyen lokal yatırımcılar ise Pazartesi günü 7.6 milyar dolar döviz satışı yaptılar.

TL Pazartesi günü dolar karşısında %10'a yakın değer kaybederken borsa ve bankacılık endeksi de benzer şekilde %10 değer kaybı yaşadı. Bu TL için son 20 yılda görülen en büyük piyasa ikinci piyasa hareketi idi.

Dün ise dolar/TL 8 seviyesinin hemen altında seyretti ve önceki güne göre anlamlı bir değişim göstermedi. BIST 100 dün kayıpların ardından bir ara pozitif dönerken bankacılık endeksinde %8 ile satış baskısı devam etti.

Türkiye'nin 10 yıllık gösterge tahvil getirisi Pazartesi günü 500 baz puan üzerinde yükselişle %19'u aşması sonrası dün de benzer seviyelerde yatay seyretti.

Londra swap piyasasında gecelik TL faizi merkez bankası başkanının görevden alınmasının ardından dün %1,400'e yükselerek Refinitiv verilerine göre en az 10 yılın en yüksek seviyesini gördü. İlgili faiz dün günü %500 civarında tamamladı.

Swap getirilerindeki yüksek seyir TL'deki değer kaybını sınırlayan bir etken. Ancak bu geçmişte olduğu gibi yabancı yatırımcıların uzun vadede Türkiye'ye geri gelmemelerine de neden olabiliyor.

Londra swap piyasasında gecelik TL faizi, para biriminin yerel seçimler öncesinde baskı altında kalmasıyla Türk bankalarının Londra piyasalarına likidite akışını durdurmasının ardından iki yıl önce Nisan 2019'da %1,000'i aşarak yakından takip edilmeye başlanmıştı.

Henüz piyasalarda bankalara 2019'da olduğu gibi yabancı piyasalara swap, spot ve vadeli işlemlerini sınırlandırma talimatı verdiğine dair bir kanıt yok.

Enflasyondaki yükselişin devam edeceği beklentisi, TL'deki değer kaybının yeni bir enflasyon yükselişi daha yaratacak olması, rezervlerin düşük seviyesi, yatırımcı güvenindeki zedelenme,

ekonomi ve hukuk reformlarından söz edildiği bir dönemde HDP'ye kapatma davası açılması, İstanbul sözleşmesinden çıkılması gibi gelişmeler Türkiye ekonomisini içinden çıkılması oldukça zor bir sürece götürüyor.

Dün piyasada Hazine'nin düzenlediği 5 yıl vadeli TÜFE'ye ve 5 yıl vadeli TLREF'e endeksli tahvillerin yeniden ihracı da takip edildi. İhalelere talep düşük kaldı. Hazine dünkü ihalelerle birlikte Mart ayı borçlanmasını 31.2 milyar TL öngörüsünün altında yaklaşık 24 milyar TL ile tamamladı.

Türkiye'nin 10 yıllık gösterge tahvil getirisi geçen haftaya göre 500 baz puan üzerinde yükselişle %19'u aşması ayrıca bankacılara göre büyük bir endişe kaynağı.

Yabancıların TL cinsi iç borçlanma içerisindeki payı Kasım başından Mart ortasında kadar %3'lerden %6'lara yükselmişti.

Piyasalarda bir kabine revizyonu olup olmayacağı da ekonomi politikalarında nasıl bir anlayış olacağını anlamak için takip edilen bir konu. AKP Genel Başkan Yardımcısı Mahir Ünal dün, kabine değişikliği iddiaları ile ilgili olarak, "Cumhurbaşkanı yeni bir düzenlemeye gidecektir" açıklamasını yaptı.

Piyasalar bugün Cumhurbaşkanı Tayyip Erdoğan'ın Ankara'da gerçekleşecek kongresindeki açıklamaları ve ekonomi hakkındaki görüşleri takip edilecek.

EKONOMİ YÖNETİMİ: SERBEST PİYASADAN TAVİZ OLMAYACAK

Ekonomi yetkilileri "serbest piyasa mekanizmasından" uzaklaşılacağına" dikkat çekerken sermaye hareketlerindeki liberalizasyonu "kırmızı çizgi" olarak tanımlıyor.

İşlemciler göre TL'de bu haftaki iki işlem gününde de , geçmiş dönemde görülen rezerv satışı gibi piyasa kuralları dışında bir uygulama ya da fiyatlama görülmedi. Yine de önümüzdeki dönemde yabancıların Türkiye piyasalarındaki payını artırmayacağı bir senaryoda yaşanacak piyasa tepkisine ekonomi yönetiminin nasıl yanıt vereceği de önemli bir soru işareti.

Türkiye'nin 5 yıllık kredi iflas takası primi (CDS) Kasım 2020'deki 570 baz puandan 300 baz puanın altına kadar geldikten sonra Pazartesi günü 150 baz puan kadar yükseldi. CDS bu sabah saat 09:02'de 460/472 seviyesinde.

Asya borsaları Avrupa'daki koronavirüs yasakları ve ABD'de vergilerin artırılması ihtimaliyle yatırımcıların riskli varlıklardan kaçmasına paralel olarak iki haftanın dip seviyelerine geriledi. Dolar yatırımcıların güvenli liman varlıklara yönelmesiyle dört ayın zirvesine yakın seyretti.

Almanya'da koronavirüs yasakları 18 Nisan'a kadar uzatılırken vatandaşlara Paskalya bayramını evde geçirme çağrısında bulunuldu.

Japonya dışındaki Asya-Pasifik borsalarını izleyen MSCI endeksi dün %0.9 geriledikten sonra bugün de %1 ekside. Endeks en son 9 Mart'ta görülen 676.46 seviyesine kadar geriledi.

Son beş ayı artışlarla geçiren Japonya dışındaki Asya-Pasifik borsalarını izleyen MSCI endeksi koronavirüs aşmaları ve ABD'de devasa bütçeli koronavirüs yardım paketinin enflasyonun beklenenden fazla yükselmesine neden olacağı beklentisinin yatırımcıları riskli varlıklardan kaçmaya itmesi nedeniyle Mart ayında zayıf performans sergiledi.

Japonya'nın Nikkei endeksi .N225 %1.8 gerilerken Güney Kore'nin KOSPI .KS11 endeksi %0.5, Çin'in lokomotif hisseler endeksi %1.2, Hong Kong'un Hang Seng endeksi %1.7 geriledi.

PARİTELER

➤ USD/TRY

Türkiye Cumhuriyet Merkez Bankası'nda haftasonu başkanlıkta yaşanan değişiklik ile birlikte TL; yeni haftaya dolar karşısında yaklaşık olarak yüzde 16 oranında sert değer kaybı yaşayarak başladı. Bununla birlikte Türkiye'nin risk priminde de hızlı yükselişler yaşandı. Şubat ayında risk priminde gevşemeler yaşanmış ve 290 baz puanlar görülmüştü. Fakat son günlerde yaşanan gelişmeler ile birlikte risk priminde de yükselişler yaşanıyor. Yeni haftaya 8.32 seviyelerinde başlayan USDTRY paritesi ilk tepki ardından, ilk gün kademeli olarak aşağı yönlü hareketlenmeler gerçekleştirdi. Bu hareketlenmeler ile birlikte USDTRY paritesi ... seviyesini test etti. Haftanın ikinci işlem gününe baktığımızda ise yurtdışından gelecek olan bir ekonomik veri akışı bulunmuyor. Piyasalar TSİ 17:00'da ABD kanadından gelecek olan Yeni Konut Satışları verisini izleyecek. Ek olarak ABD kanadında hazine tahvil faizlerindeki sert hareketler gelişmekte olan ülke para birimleri üzerindeki baskısına devam ediyor. Haftanın ikinci işlem gününde USDTRY paritesini teknik olarak inceleyecek olursak yukarı yönlü hareketlenmelerde sırasıyla 7.95186 – 8.05528 – 8.15413 seviyeleri direnç noktaları olarak takip edilebilir. Aşağı yönlü gevşemelerde ise 7.75169 – 7.60790 – 7.45057 seviyeleri destek noktaları olarak test edilebilir.



➤ EUR/USD

Haftanın ilk işlem gününe aşağı yönlü hafif gapli bir açılış ile başlayan EURUSD paritesi, ilk günde haftaya başlangıç seviyesinden bir miktar toparlanma hareketleri gerçekleştirdi. Bu hareketlenmeler ile birlikte 1.19 seviyesinin üzerinde fiyatlamalar gerçekleşti. EURUSD paritesinin mart ayı performansına baktığımızda yaklaşık olarak yüzde 1.25 oranında değer kayıpları yaşadığı görülüyor. Piyasalar fiyatlamalarda ABD kanadında tahvil faizlerindeki hareketlenmeleri yakından takip ediyor. Bu hareketlenmeler küresel bazda volatilitayı etkileyebiliyor. Faizler tüm zamanların en yüksek seviyeleri yakınlarında oranlanmaya devam ediyor. Gün içerisinde Euro bölgesinden gelecek ve piyasaları sert etkileyebilecek bir ekonomik veri akışı bulunmuyor. Piyasalar yarın Almanya ve Euro bölgesinden gelecek olan PMI verilerini takip edecek. ABD kanadında ise TSİ 17:00'da Yeni Konut Satışları verisi izlenecek. Haftanın ikinci işlem gününde USDTRY paritesini teknik olarak inceleyecek olursak yukarı yönlü hareketlenmelerde sırasıyla 1.19516 – 1.19926 – 1.20536 seviyeleri direnç noktaları olarak takip edilebilir. Aşağı yönlü gevşemelerde ise 1.19118 – 1.18743 – 1.18403 seviyeleri destek noktaları olarak test edilebilir.



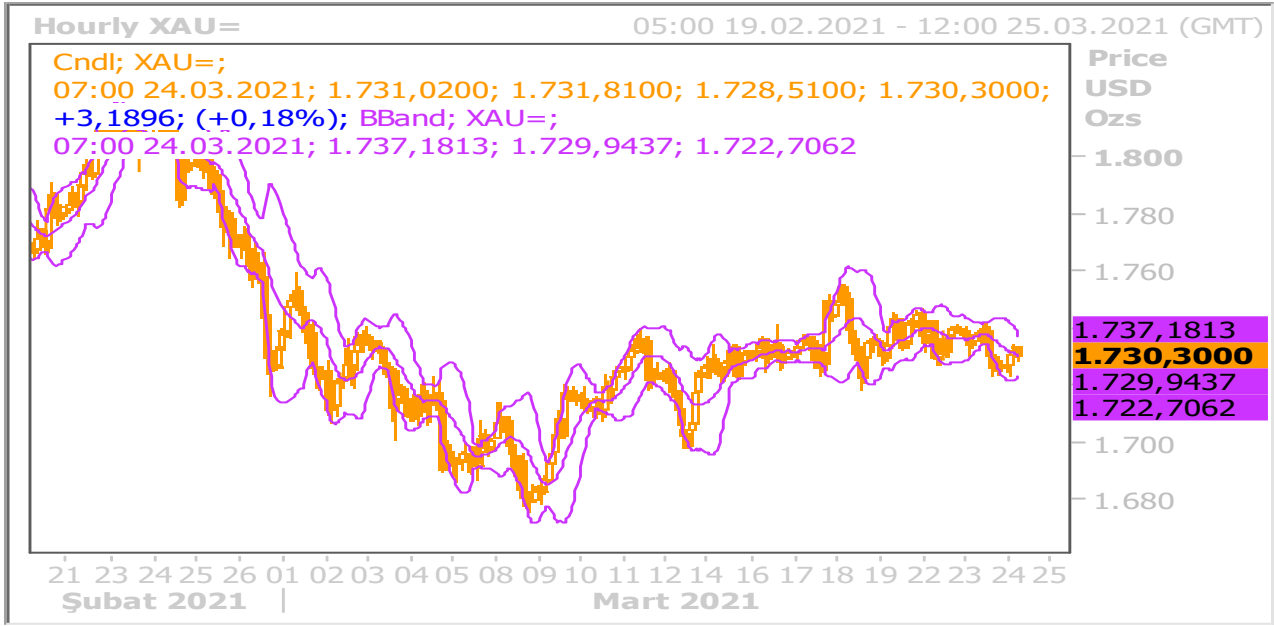
➤ GBP/USD

Paritede, İngiltere'de pandemiye yönelik alınan tedbirlerin uzatılacağına yönündeki haber akışlarıyla birlikte; sert satıcı fiyatlamalar gerçekleşti. Gün sonunda 1.3750 seviyesinden negatif kapanış görüldü. Yeni işlem gününde de 1.3710 civarından aşağı yönlü işlemlerin devam ettiği görülüyor. Negatif işlemlerin devam etmesi halinde 1.3690, 1.3660, 1.3635, 1.3615 ve 1.3585 destek seviyeleri izlemeye alınabilir. Öteki taraftan GBP lehine gerçekleşecek işlemlerde ise; 1.3730, 1.3755, 1.3790 ve 1.3810 direnç seviyeleri takip edilebilir.



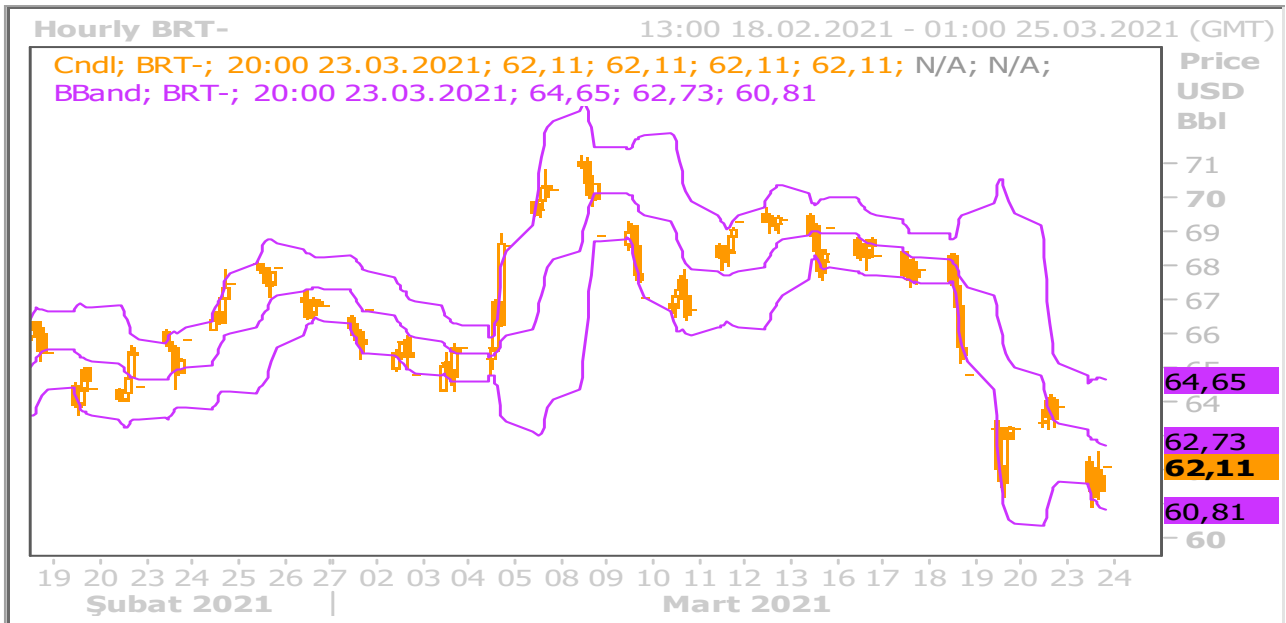
ALTIN

Altın fiyatları ABD Hazinesi tahvillerinin getirilerinin düşmesiyle artış kaydetti. Altının spot piyasadaki ons fiyatı %0.3 yükselerek 1,732.75 dolar seviyesini gördü. ABD altın vadeli işlemleri %0.4 yükselerek 1,732.20 dolar seviyesinde işlem görüyor. Gram Altın bu sabah 437-TL den işlem gördü.



PETROL

Petrol fiyatları dünki kayıpların ardından artıya dönmeye çalıştı. Avrupa'daki koronavirüs yasakları ve ABD'deki ham petrol stoklarındaki artışın talep üzerinde baskı oluşturacağı endişesi petrol fiyatları üzerinde baskı oluşturuyor. Brent ham petrolünün en yakın vadeli varil fiyatı dün %5.9 geriledikten sonra %0.1 yükselerek 60.87 dolar seviyesine yükseldi. ABD hafif ham petrolü dün %6.2 geriledikten sonra bugün %0.1 artıda 57.84 dolar seviyesinden işlem görüyor.



PIYASA VERİLERİ:

<i>TR: SAATI</i>	<i>PARA BİRİMİ</i>	<i>ÜLKE AÇIKLAMALARI</i>	<i>BEKLENTİ</i>	<i>ÖNCEKİ</i>
10:00	GBP	İngiltere TÜFE- Yıllık %	0,80%	0,70%
10:00	TRY	Türkiye Tüketici Güven Endeksi		84,5
11:30	EUR	Almanya Markit/BME PMI İmalat	60,4	60,7
11:30	EUR	Almanya Markit PMI İmalat Dışı	46,7	45,7
12:00	EUR	Euro Bölgesi Markit PMI İmalat	57,6	57,9
12:00	EUR	Euro Bölgesi Markit PMI İmalat Dışı	45,8	45,7
12:00	EUR	Euro Bölgesi Markit PMI Bileşik	49,1	48,8
12:30	GBP	İngiltere Markit PMI İmalat	55,3	55,1
12:30	GBP	İngiltere Markit PMI İmalat Dışı	49,9	49,5
15:30	USD	ABD Dayanıklı Mal Siparişleri	1,00%	3,40%
16:45	USD	ABD Markit PMI İmalat	59,7	58,6
16:45	USD	ABD Markit PMI İmalat Dışı	60,0	59,8
17:00	USD	ABD Fed Başkanı Powell konuşması	-	-
18:00	EUR	Euro Bölgesi Tüketici Güven Endeksi	-16,0	-14,8

Kaynak : Reuters, Bloomberg, Forex

Disclaimer

All rights reserved. This material issued by Limasol Turkish Cooperative Bank Ltd. is for information purposes only.No part of this material may be reproduced in any manner without the written consent of Limasol Turkish Cooperative Bank Ltd . Under no circumstances should it be used or considered as an offer to sell or asolicitation to buy the securities or other instruments mentioned in it. Although Limassol Turkish Cooperative Bank Ltd. uses its best endeavors to update the material presented, it does not undertake that allinformation is accurate or complete, nor should it be relied upon as such. The products mentioned here are not be suitable for all investors; their value may fluctuate and/or be adversely affected by exchange rates, interest rates or other factors. Limassol Turkish Cooperative Bank Ltd. assumes no responsibility whatsoever in respect of or arising out or in connection with the content of this material to third parties. If any third party chooses to use the content of this material as references he/she accepts and approves to do soentirely at his/her own risk
Disclaimer

Yasal Uyarı

Bütün hakları saklıdır. İşbu materyal Limasol Türk Kooperatif Bankası Ltd . tarafından hazırlanmıştır ve sadece bilgi içindir. Materyalin hiçbir bölümü Limasol Türk Kooperatif Bank Ltd.'nin yazılı muvafakati olmadan herhangi bir şekilde çoğaltılamaz. İşbu materyal hiçbir durumda içeriğinde geçen kıymetli evrak ya da diğer araçların satış teklifi veya satın alma talebi olarak addedilemez. Belirtilen görüşler önceden bildirilmeksizin değiştirilebilir. Limasol Türk Kooperatif Bankası Ltd., sunulan materyali mümkün olduğunca güncellemeye çalışmış olsa dahi, bütün bilginin doğru ve tam olduğunu taahhüt etmemekte ve güvenilir olduğunu iddia etmemektedir. İşbu materyalde belirtilen ürünler bütün yatırımcılar için uygun olmayabilir; değerleri değişken olabilir ve/veya döviz kurundan, faiz oranından ya da diğer faktörlerden negatif olarak etkilenebilir. Limasol Türk Kooperatif Bankası ., işbu materyalin içeriği ile ilgili, materyalin içeriğinden kaynaklanan ya da içerikle bağlantılı olarak üçüncü şahıslara karşı hiçbir sorumluluk kabul etmez. Üçüncü kişi işbu materyalin içeriğinde yer alan materyali referans olarak almayı tercih edersebunun tamamen kendi riski olduğunu kabul eder.

***Limasol Türk Kooperatif Bankası Ltd.
Hazine ve Fon Yönetimi Müdürlüğü,***

- Dilek Kemancıođlu (Müdür)*** ☐☐***TEL:*** 2274671
- Sinem Kortan (Müdür Yardımcısı)*** ☐☐***TEL:*** 2275153
- Talay Ayhun (Kıdemli Şef Yardımcısı)*** ☐☐***TEL:*** 2275153
- Melih Bulak (Kıdemli Şef Yardımcısı)*** ☐☐***TEL:*** 2280333 (*Dahili-206*)
- Emete Özsaltık (Kıdemli Şef Yardımcısı)*** ☐☐***TEL:*** 2280333 (*Dahili-207*)
- Emine Gülakdeniz (Şef Yardımcısı)*** ☐☐***TEL:*** 2280333 (*Dahili-205*)