

ÖNEMLİ BAŞLIKLAR

Dolar/TL koronavirüs kaynaklı satış baskısıyla 6.7 etrafında dalgalı bir seyir izlerken swap sınırlamaları, TCMB'nin tahvil alımları ve küresel piyasalardaki seyir piyasalarda yakından takip ediliyor.

Küresel hisse piyasaları koronavirüs salgınının ekonomide yaratacağı tahribatla ilgili endişelerle geriledi.

Küresel olarak hükümetler merkez bankaları salgının neden olduğu ekonomide ani duruşa karşı bir çok tedbir açıkladılar. Ancak salgının ne kadar süreceği ve ekonomilerde ne kadar hasara yol açacağına ilişkin belirsizlik TL'nin de aralarında yer aldığı riskli varlıklardan çıkışı tetikliyor.

Geçen haftanın son işlem gününde koronavirüs kaynaklı sert satış baskılarının ardından ekonomiye yeni döviz girdisi yaratabileceği beklentisini artıran IMF açıklamasıyla dolar/TL 6.6'ya doğru gerilemiş ancak bu düşüş de kalıcı olmamıştı.

Dolar/TL gece saatlerinde kur krizinin yaşandığı Ağustos 2018'de görülen 6.8'i test ettikten sonra 6.7400/6.7450 seviyesinde işlem görüyor. Aynı saatte sepet bazında TL 7.0558/7.0624, euro/TL 7.3715/7.3797, gbp/TL 8.4325/8,4436 seviyesinde.

Bankacılık Düzenleme ve Denetleme Kurumu (BDDK) Türk bankalarının yabancı bankalar ile yaptıkları dolar-TL para takası işlemlerin hacmini tekrar kısıtlama kararı aldı. TL alım yönünde yapılan işlemlerin özkaynaklara oranı %1'e indirildi.

BDDK ayrıca Türk bankalarının döviz alım - TL satım yönündeki kontratların büyüklüğünün özkaynaklara olan oranı %10 seviyesinden, vadesine 7 gün kalanlar için %1'e, 30 gün kalanlar için %2'ye indirildi. Vadesine 1 yıl kalan işlemler için ise %10 sınırı korundu.

BDDK swap sınırlamaları ilk kez Ağustos 2018 kur krizini ardından uygulanmaya alınmıştı. TL'nin değer kaybetmesini önlemek adına yabancıların dövizle TL likiditesi sağlamasını engellenmişti. Düzenleme TL'nin konvertibilitesini azalttığından oldukça eleştirilmişti.

TCMB EŞİ GÖRÜLMEMİŞ HIZDA TAHVİL ALIYOR

Koronavirüs etkilerini sınırlamak için tahvil alımlarını artıracaklarını açıklayan TCMB'nin 30 Mart'tan beri alımları nominal 18.1 milyar TL, piyasa değeri olarak 24.2 milyar TL 'ye ulaştı.

Piyasa değeri açısından 24 milyar TL'ye ulaşan bu alımın 15.6 milyar TL'sini İşsizlik Sigortası Fonu'ndaki Hazine tahvilleri kaynaklı Piyasa Yapıcı bankalar aracılığıyla yapılan alımlar oluşturdu.

Koronavirüs kapsamında kısa çalışma ödeneği başta olmak üzere alınan önlemlerle İşsizlik Fonu'nun nakit ihtiyacı artmış durumda. Fonun Şubat sonu itibarıyla büyük bölümü Hazine tahvillerinde 131.6 milyar TL bulunuyordu TCMB'nin bu alımlarda şu an belirlediği bir üst limit bulunmuyor.

TCMB 2019 sonundaki tahvil portföyünü 19 milyar TL'den bilançosunun %5'ine yani yaklaşık 32-33 milyar TL'ye çıkaracaktı. Ancak koronavirüs sonrası alımların önden yüklemeli gerçekleştireceğini açıklayan banka, %5 limitini yükseltebileceğini ve işsizlik fonu kaynaklı tahvil alımlarının limitlere dahil edilmeyeceğini belirtti.

Öte yandan TCMB'nin toplam rezervleri koronavirüse karşı alınan önlemlerin de etkisiyle Şubat sonundan beri \$18.3 milyar düşüşle \$89.6 milyara geriledi.

Tahvil bono piyasasında ise getirilerde yukarı yön TCMB'nin tarihinin en hızlı tahvil alımlarını gerçekleştirmesine rağmen sürüyor. Yıl başında tek haneye yaklaşan gösterge 10 yıllık tahvilde bileşik getiri Cuma günü son işlemde %13.59 bileşik seviyesindeydi.

Türkiye'nin beş yıllık kredi iflas takası (CDS) primi ise 650 baz puanı aşarak 2008 finansal krizden bu yana en yüksek seviyeye geldikten sonra 520/540 seviyesine gerilemiş durumda. CDS'ler yılbaşında 20 ayın en iyi risk iştahına işaret eden 240 puanda bulunuyordu.

Küresel hisse piyasaları koronavirüs salgınının ekonomide yaratacağı tahribatla ilgili endişelerle geriledi.

OPEC ve birlikte hareket eden ülkelerin petrol arzında kesinti yapmak için vardıkları anlaşma sonrası petrol fiyatları dalgalı seyretti ancak yükseldi.

OPEC ile Rusya önderliğindeki ülkelerin oluşturduğu OPEC+, Mayıs ve Haziran ayları arasında geçerli olmak üzere günlük petrol üretiminde 9.7 milyon varillik bir kesinti yapma kararı aldıklarını açıkladılar.

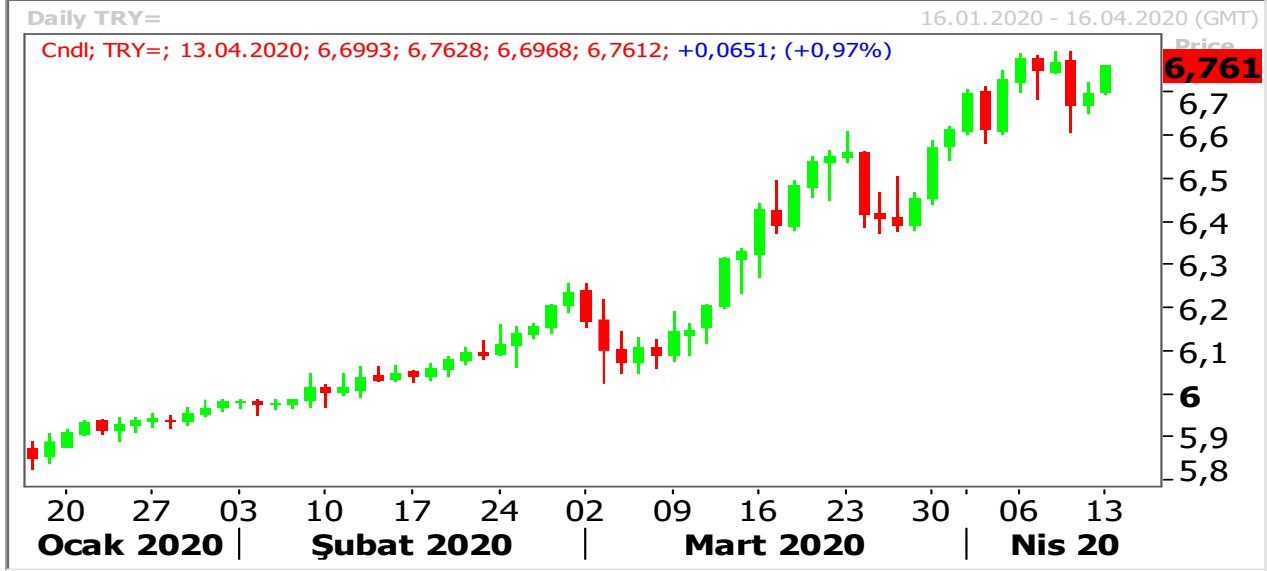
Japonya dışındaki Asya-Pasifik borsalarını izleyen MSCI endeksi hafif düşüş gösterirken, Japonya'nın Nikkei endeksi ise %2 geriledi.

ABD S&P 500 mini vadeli EScv1 ise %1.5 düştü.

PARİTELER

➤ USD/TRY

Geçtiğimiz haftanın son işlem gününde yukarı yönlü ivme kazanan kur fiyatlamalarında siyasi risk unsurlarının da gündeme gelmesiyle beraber yeni haftaya 6.75 seviyesi üzerinde başlangıç yaptık. Sabah saatlerinde 6.70'lerin altını test etmesine rağmen şu anda yukarı yönlü eğilimini sürdürmekte. 6.7500 direnç seviyesi üzerinde kalıcılık sağlanması halinde 6.8000, 6.8450 ve 6.9000 seviyeleri takip edilebilir. Kur tarafında yaşanabilecek geri çekilmelerde ise 6.6000 ana destek seviyesini korumakta. Ancak bu nokta öncesinde 6.7000, 6.6850 ve 6.6400 destek seviyeleri takip edilebilir.



➤ EUR/USD

Geçtiğimiz haftayı pozitif eğilimde kapatan parite tarafında yeni haftanın ilk işlem gününde 1.0950 seviyesinde hareketliliğin sınırlandığı görülmekte. Teknik olarak 1.1000-1.0800 bant aralığı takip edilebilir ve bu noktalarda yaşanabilecek kırılımlar hareketliliğin seyri açısından önemli olacaktır. Paritede satış baskısının devam etmesi halinde 1.0900, 1.0880 ve 1.0840 ara destek seviyeleri takip edilebilir. Aksi takdirde toparlanma hareketlerinde ise 1.0950, 1.0975 ve 1.1000 direnç seviyeleri gündeme gelebilir. Şayet 1.1000 ana direnç seviyesi üzerinde kalıcılıklarda 1.1100 seviyeleri hedef haline gelebilir.



GBP/USD

Risk alma iřtahında yařanan toparlanmayla beraber parite tarafında 1.2400 seviyesinin üzerinde bir fiyatlama hakim. Ancak yeni haftanın ilk iřlem gnne satıcı eęilimde bařlayan paritede 1.2400 seviyesinin altına inilmesi durumunda 1.2400-1.2000 bant hareketlilięini takip edeceęiz. Toparlanma hareketlilięinde ise zellikle 1.2500 seviyesi zerinde kalıcılıklarda hareketlilik hız kazanabileceęi gibi 1.2700 seviyeleri hedef haline gelebilir.



ALTIN

Altın, geen hafta bir aylık en yksek fiyatları gren yatırımcıların kr realizasyonları sonucu hafif geriledi. Koronavirs kaynaklı kresel ekonomik durgunluk ve Fed'in ekonomi canlandırma tedbirleri ise altının kayıplarını sınırladı. Altının spot piyasadaki ons fiyatı %0.4 dřle 1,682.65 dolar seviyesine gelirken, ABD altın vadeli GCv1 %1.1 dřle 1,732.90 dolar seviyesine geldi. Gram altın ise TL.367- seviyesinde bulunuyor.

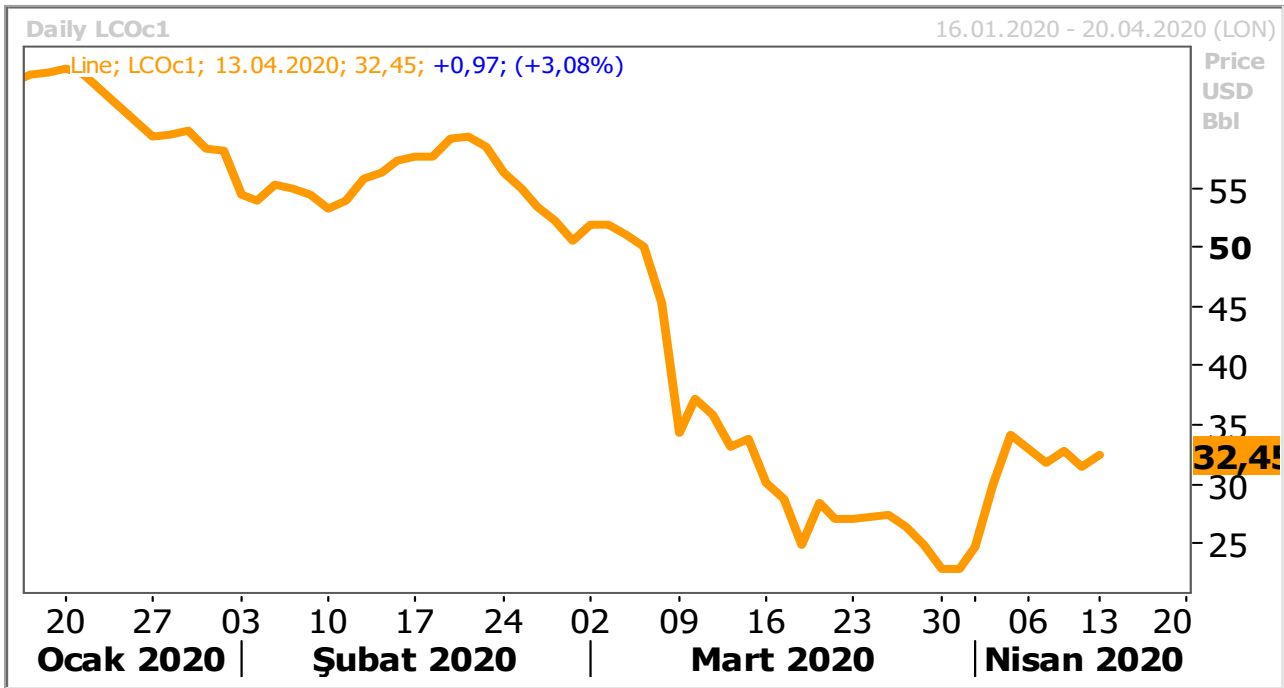


➤ **PETROL**

Petrol fiyatları, Petrol İhraç Eden Ülkeler Örgütü (OPEC) ve Rusya önderliğindeki ülkelerin oluşturduğu OPEC+ grubunun şu ana kadarki en büyük arz kesintisini yapma konusunda anlaşmaya varmasıyla varil başına 1 dolardan fazla artış gösterdi.

Dört gün süren görüşmelerin ve ABD Başkanı Donald Trump'ın petrol fiyatlarındaki düşüşün durdurulması gerektiğine dair baskıları sonrasında OPEC+ olarak bilinen grup petrol üretiminde Mayıs ve Haziran aylarında günlük 9.7 milyon varillik kesintiye gitmeyi kabul etti. Aralarında ABD'nin de bulunduğu ülkeler dün alınan karar göre üretimlerini %20 azaltacaklar.

Brent ham petrolünün en yakın vadeli varil fiyatı LCOc1 %3.9 artışla 32.71 dolar seviyesine gelirken, ABD hafif ham petrolü CLc1 ise %6.1 yükselerek 24.15 dolar seviyesinde işlem gördü.



PIYASA VERİLERİ:

| TR: SAATİ | PARA BİRİMİ | ÜLKE AÇIKLAMALARI | BEKLENTİ | ÖNCEKİ |
|-----------|-------------|--|--------------|--------------|
| 10:00 | TRY | Türkiye Cari Denge | \$ -0,99 mlr | \$ -1,80 mlr |
| 10:00 | TRY | Türkiye Sanayi Üretimi- Aylık % (Şubat) | - | -0,2% |
| 10:00 | TRY | Türkiye Sanayi Üretimi- Yıllık % (Şubat) | 7,2% | 7,9% |
| 10:00 | TRY | Perakende Satış Hacim Endeksi yıllık % (Şubat) | - | 9,6% |
| 21:00 | USD | ABD Hazine Bütçe Dengesi (Mart) | | |
| - | - | Avrupa'da piyasalar tatil nedeniyle kapalı olacak. | - | - |

Kaynak : Reuters, Bloomberg

Disclaimer

All rights reserved. This material issued by Limasol Turkish Cooperative Bank Ltd. is for information purposes only. No part of this material may be reproduced in any manner without the written consent of Limasol Turkish Cooperative Bank Ltd. Under no circumstances should it be used or considered as an offer to sell or solicitation to buy the securities or other instruments mentioned in it. Although Limasol Turkish Cooperative Bank Ltd. uses its best endeavors to update the material presented, it does not undertake that all information is accurate or complete, nor should it be relied upon as such. The products mentioned here are not suitable for all investors; their value may fluctuate and/or be adversely affected by exchange rates, interest rates or other factors. Limasol Turkish Cooperative Bank Ltd. assumes no responsibility whatsoever in respect of or arising out of or in connection with the content of this material to third parties. If any third party chooses to use the content of this material as references he/she accepts and approves to do so entirely at his/her own risk Disclaimer

Yasal Uyarı

Bütün hakları saklıdır. İşbu materyal Limasol Türk Kooperatif Bankası Ltd. tarafından hazırlanmıştır ve sadece bilgi içindir. Materyalin hiçbir bölümü Limasol Türk Kooperatif Bank Ltd.'nin yazılı muvafakati olmadan herhangi bir şekilde çoğaltılamaz. İşbu materyal hiçbir durumda içeriğinde geçen kıymetli evrak ya da diğer araçların satış teklifi veya satın alma talebi olarak addedilemez. Belirtilen görüşler önceden bildirilmeksizin değiştirilebilir. Limasol Türk Kooperatif Bankası Ltd., sunulan materyali mümkün olduğunca güncellemeye çalışmış olsa dahi, bütün bilginin doğru ve tam olduğunu taahhüt etmemekte ve güvenilir olduğunu iddia etmemektedir. İşbu materyalde belirtilen ürünler bütün yatırımcılar için uygun olmayabilir; değerleri değişken olabilir ve/veya döviz kurundan, faiz oranından ya da diğer faktörlerden negatif olarak etkilenebilir. Limasol Türk Kooperatif Bankası ., işbu materyalin içeriği ile ilgili, materyalin içeriğinden kaynaklanan ya da içerikle bağlantılı olarak üçüncü şahıslara karşı hiçbir sorumluluk kabul etmez. Üçüncü kişi işbu materyalin içeriğinde yer alan materyali referans olarak almayı tercih ederse bunun tamamen kendi riski olduğunu kabul eder.

Limasol Türk Kooperatif Bankası Ltd. Hazine ve Fon Yönetimi Müdürlüğü,

| | |
|--|-----------------------------------|
| Dilek Kemancıoğlu (Müdür) | ☎TEL: 2274671 |
| Sinem Kortan (Müdür Yardımcısı) | ☎TEL: 2275153 |
| Talay Ayhun (Kıdemli Şef Yardımcısı) | ☎TEL: 2275153 |
| Melih Bulak (Kıdemli Şef Yardımcısı) | ☎TEL: 2280333 (Dahili-206) |
| Emete Özsaltık (Kıdemli Şef Yardımcısı) | ☎TEL: 2280333 (Dahili-207) |
| Emine Gülakdeniz (Şef Yardımcısı) | ☎TEL: 2280333 (Dahili-205) |