



## ÖNEMLİ BAŞLIKLAR

*Koronavirüs kaynaklı satış baskısı ve güvenli limana yönelimle birlikte dolar/TL güne kur krizin de yaşandığı Ağustos 2018 döneminde gördüğü 6.75 seviyesine yükselerek başladı.*

*Küresel piyasalarda koronavirüs kaynaklı gelişmeler iç piyasada ise Merkez Bankası'nın (TCMB) daha önce eşi görülmemiş hızda tahvil alımları ve Hazine ihaleleri izleniyor.*

*Küresel piyasalar sert satış baskılarının ardından toparlanmaya çalışıyor. S&P 500 vadeli işlemleri ESc1 Asya borsalarındaki işlemlerde ABD Başkanı Donald Trump'ın bazı ABD kentlerinde salgının hız kaybettiğine işaret eden ifadelerinden destek bularak %3.2 yükseldi.*

*Dolar/TL geçen ay sert bir yükselişle 6.60'ın üzerini test ettikten sonra merkez bankaları ve hükümetlerin açıkladığı önlemlerle 6.38'e kadar gerilemişti. TL'deki bu değer kazancı global piyasalarda da olduğu gibi geçici bir iyimserlik getirebilmişti. Geçen hafta satış baskısı yeniden kuvvetlendi. Salgına yönelik endişelerin yanında dünyada ekonomik aktivitenin uzun bir süre yavaş kalacağı endişeleri ve dolara kuvvetli yönelim satış baskında belirleyici konumda.*

### **TCMB EŞİ GÖRÜLMEMİŞ HIZDA TAHVİL ALIYOR**

*Koronavirüs etkilerini sınırlamak için tahvil alımlarını artıracığını açıklayan TCMB geçen hafta toplam 9.3 milyar TL ile rekor alım gerçekleştirdi.*

*TCMB verilerine göre 3 Nisan ile biten haftada banka 9.3 milyar TL Hazine tahvili aldı. Bankacılar bu tutarın 5 milyar TL'sinin İşsizlik Sigortası Fonu kaynaklı olduğunu belirtti.*

*İşsizlik Fonu'nda Şubat sonu itibarıyla büyük bölümü Hazine tahvillerinde 131.6 milyar TL bulunuyor. TCMB'nin PY bankalar aracılığı ile fondan alacağı tahvillere yönelik şuan belirlediği bir üst limit bulunmuyor.*

*TCMB tarihinin en büyük tahvil alım programlarından birini koronavirüse karşı atılacak adımlar arasında geçen yıl açıklamıştı. Banka 2019 sonundaki tahvil portföyünü 19 milyar TL'den bilançosunun %5'ine yani yaklaşık 32-33 milyar TL'ye çıkaracaktı. Ancak koronavirüs sonrası alımların önden yüklemeli gerçekleştireceğini açıklayan banka, %5 limitini yükseltebileceğini ve işsizlik fonu kaynaklı tahvil alımlarının limitlere dahil edilmeyeceğini belirtti.*

## HAZİNE İHALELERİ İZLENİYOR

TCMB'nin rekor tahvil alımları Hazine'nin bugün başlayacak önümüzdeki 3 ayda 80 milyar TL'yi aşacağı borçlanmaya gideceği bir döneme geldi. Hazine Nisan ayı iç borçlanma programına bugün 14 ay vadeli kuponsuz ve 8 yıl vadeli TÜFE'ye endeksli tahvillerin yeniden ihraçları ile başlayacak.

Hazine Nisan ayında toplam 20.6 milyar TL'lik iç borç servisine karşılık 26.8 milyar TL'si piyasadan 30 milyar TL'lik iç borçlanma programlıyor. Hazine'nin koronavirüs kaynaklı alınan tedbirlerle nakit akışının bu ay itibarıyla bozulması bekleniyor. Hazine de buna paralel bir önceki ay açıkladığı programa göre Nisan ayı borçlanma tahminini yaklaşık 10 milyar TL artırmış durumda.

Hazine önümüzdeki üç aya ilişkin piyasa/kamu borçlanma dağılımında da değişikliğe gitti. Büyük bölümü İşsizlik Fonu olan kamuya satış öngörüsü Nisan için 4.4 milyar TL'den 1.8 milyar TL'ye düşürüldü. Piyasadan borçlanma öngörüsü ise 15.6 milyar TL'den 26.8 milyar TL'ye yükseltilmiş durumda.

Koronavirüs kaynaklı satış baskısı borsa, CDS, tahvil getirileri dahil tüm TL cinsi yatırım araçlarında hissediliyor. BIST-100 endeksinde sene başından bu yana görülen kayıp %20 civarında. Cuma günü BIST-100 endeksinde %0.1 artış, bankacılık endeksinde ise %0.9 düşüş yaşandı.

Ekonomistler, koronavirüs salgınının ticaret, turizm ve iç talebe zarar vermesiyle Türkiye'nin 2020 ortalarına kadar kısa süreli yeni bir resesyona girebileceğini belirtiyor.

Goldman Sachs geçen hafta gelişmekte olan ülke ekonomilerinin GSYH tahminlerini güncelledi. Gelişmekte olan ülkelerde 2020'e %4-%6 arasında daralanma öngören Goldman Sachs ekonomilerde en çok ikinci çeyrekte hasar bekliyor. Banka Türkiye için 2020 daralama tahminini ise %5'e yükseltti.

Bir diğer taraftan ise TCMB'nin adımları sonucunda rezervleri de bir haftada 104 milyar dolardan 93.5 milyar dolara geriledi. TCMB'nin 28 Mart ile biten hafta ise rezervlerde 2 milyar dolar artış yaşandı banka geçen haftanın verilerini bu hafta Perşembe günü açıklayacak. Bankacılar geçen hafta TCMB rezervlerinde sert düşüş yaşanmasını bekliyorlar.

Tahvil bono piyasasında ise getirilerde yukarı yön sürüyor. Yıl başında tek haneye yaklaşan gösterge 10 yıllık tahvilde bileşik getiri Cuma günü son işlemde %14.24 bileşik seviyesindeydi.

Türkiye'nin beş yıllık kredi iflas takası (CDS) primi ise 650 baz puan seviyesine yaklaşarak 2008'deki finansal krizden bu yana en yüksek seviyeye yükselmiş durumda. CDS'ler yılbaşında 20 ayın en iyi risk iştahına işaret eden 240 puanda bulunuyordu.

S&P 500 vadeli işlemleri ESc1 Asya borsalarındaki işlemlerde ABD Başkanı Donald Trump'ın bazı ABD kentlerinde salgının hız kaybettiğine işaret eden ifadelerinden destek bularak %3.2 yükseldi.

FTSE vadeli kontratları FF1c1 %1.7 yükselirken, EUROSTOXX 50 vadeli kontratları STXEC1 %2.6 artış kaydetti.

Avustralya hisseleri .AXJO %3.3, Japonya'nın Nikkei endeksi .N225 %2.4 yükseldi.

Güney Kore Kospi endeksi %2.1 artarken, Hong Kong Hang Seng endeksi .HSI %0.9 yükseldi.

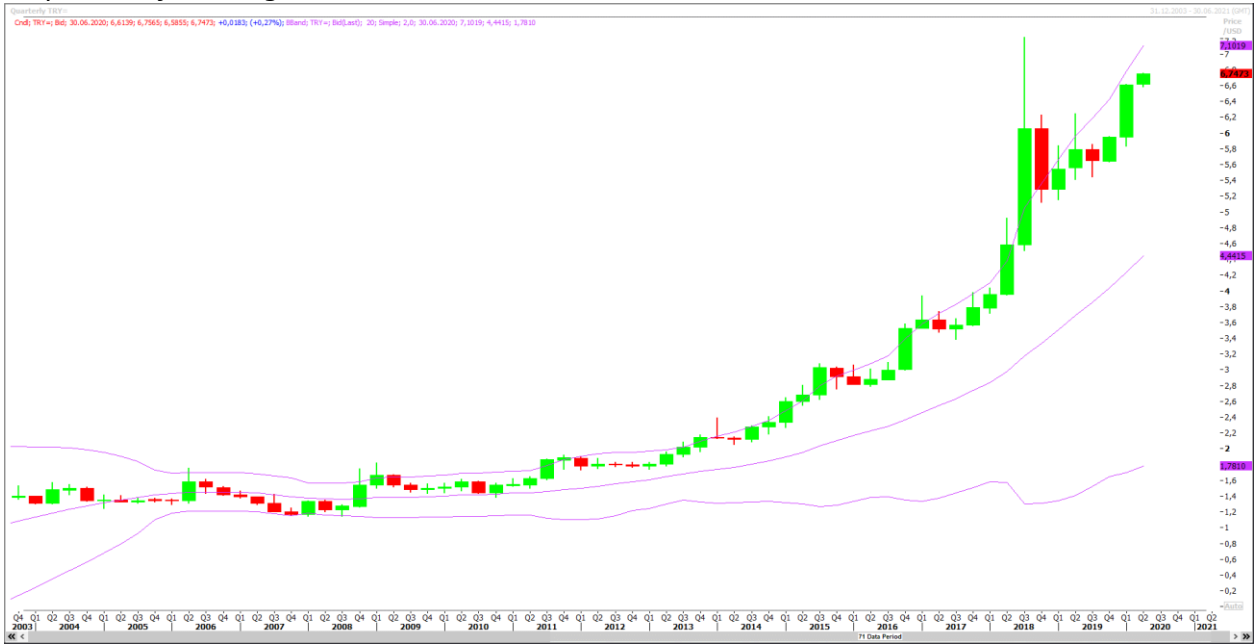
Japonya dışındaki Asya-Pasifik borsalarını izleyen MSCI endeksi .MIAPJ0000PUS yaklaşık %1 yükselişle bir haftanın en iyi performansına hazırlanıyor.

Çin piyasaları tatil dolayısıyla kapalı. Sterlin, İngiltere Başbakanı Boris Johnson'ın devam eden koronavirüs semptomları nedeniyle test için hastaneye kaldırılmasının ardından dolar ve euro karşısında geriledi.

## PARİTELER

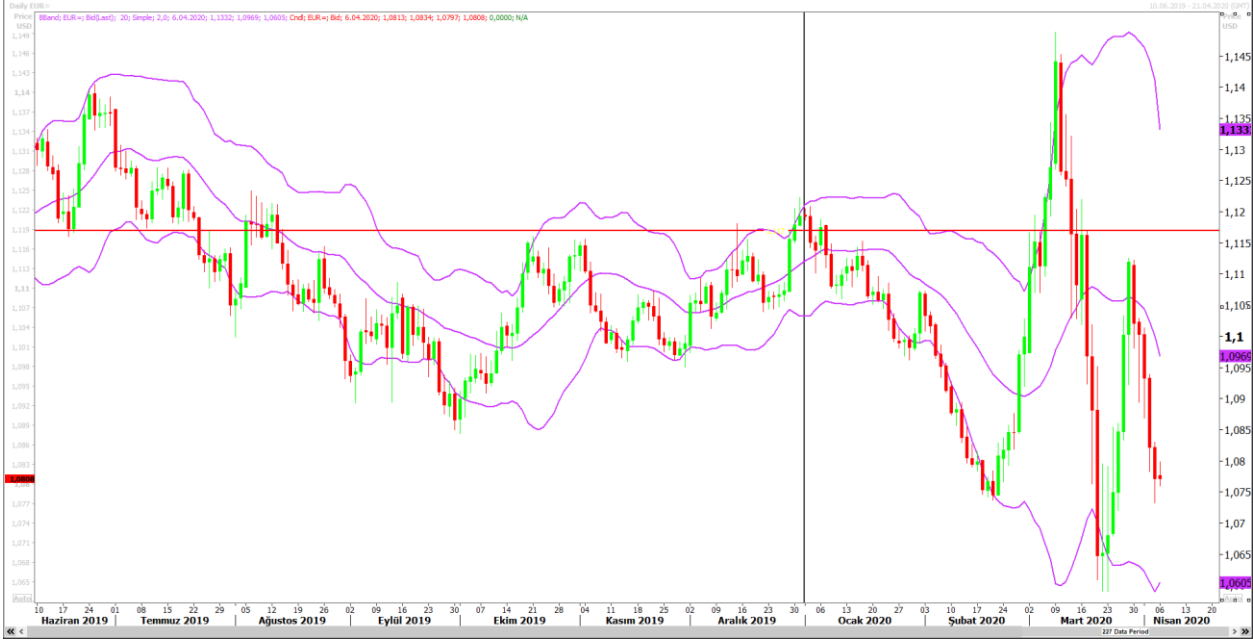
### ➤ USD/TRY

Kur tarafında geçtiğimiz haftanın son işlem günün açıklanan yurt içi enflasyon rakamları ile beraber dalgalanmalar görülmesine rağmen küresel tarafta Dolar varlıklarının yeniden güçlenmesiyle yukarı yönlü eğilim artış gösterdi. Teknik olarak 6.7000 bölgesi üzerinde kapanış gördüğümüz kur tarafında bu noktanın üzerinde kalındığı sürece yukarı yönlü eğilim artabileceği gibi 6.7500, 6.8250 ve 6.9000 seviyelerinin gündeme gelebileceğini belirtmek isteriz. Ancak kur tarafında yaşanabilecek geri çekilmelerde 6.7000 destek seviyesi önemini koruyacaktır. Satış yönlü işlemlerin ağırlık kazanması için bu noktanın altında en az iki günlük kapanışlar görmemiz gerekebilir ve 6.5500 seviyeleri ilk etapta hedef haline gelebilir.



## ➤ EUR/USD

Geçtiğimiz haftayı satıcı kapatan parite tarafında yeni haftaya 1.1000 - 1.0800 bandına geri iniş hareketi geldi. 1.0800 ana destek seviyesinin altına inilmesi durumunda satış yönlü işlemler derinlik kazanabileceği gibi 1.0745, 1.0700 ve 1.0675 destek seviyeleri hedef haline gelebilir. Aksi takdirde paritede yaşanabilecek toparlanma hareketliliğinde ise 1.1000 ana direnç seviyesinin üzerinde kalıcılık görmemiz gerektirir. Bu nokta öncesinde 1.0880, 1.0925 ve 1.0965 direnç seviyeleri takip edilebilir. Ve hareketliliğin devamlılığında ise 1.1100 seviyeleri hedef haline gelebilir.



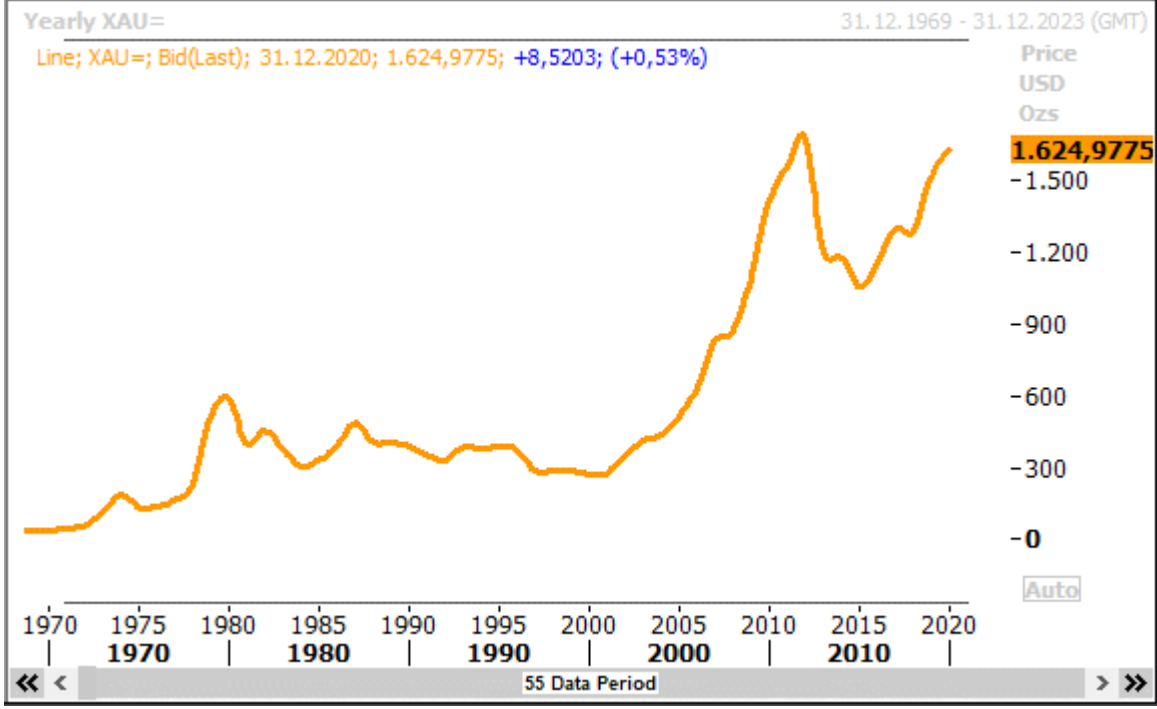
## ➤ GBP/USD

İngiltere Başbakanı Boris Johnson koronavirus testinin pozitif çıkmasının üzerinden 10 gün geçmesine rağmen semptomlarının devam etmesi nedeniyle hastaneye kaldırılırken sterlin yaklaşık %0.4 değer yitirdi. Bu haber akışları sonrası geçtiğimiz haftayı 1.2400-1.2200 dar bir band hareketliliği gördüğümüz paritede bu noktalarda yaşanabilecek kırılımlar hareketliliğin seyri açısından önem teşkil etmektedir. Özellikle 1.2200 altında sağlanabilecek kalıcılıklarda 1.2000 seviyeleri hedef haline gelebilir. Ancak bunun öncesinde 1.2140, 1.2100 ve 1.2065 destek seviyeleri takip edilebilir. Aksi takdirde paritede görülebilecek toparlanma hareketlerinde 1.2300, 1.2365, 1.2400 ve 1.2465 direnç seviyeleri gündeme gelebilir..



## ALTIN

Altın fiyatları koronavirüsün ekonomiyi olumsuz etkilediği endişeleriyle hafif yükseldi ancak güçlü dolar ve borsalar nedeniyle kazanımları sınırlı kaldı. Altının spot piyasadaki ons fiyatı XAU= %0.1 artışla 1,617.75 dolara yükseldi.



## PETROL

Petrol fiyatları, koronavirüs nedeniyle petrole olan talep azalırken arz fazlasının kısmen azalmasını sağlayabilecek olan Suudi-Rus petrol görüşmelerinin ertelenmesiyle %1'den fazla geriledi. Brent ham petrolünün en yakın vadeli varil fiyatı %1.55 düşüşle 33.58 dolarda işlem gördü. ABD hafif ham petrolü %3.28 gerileyerek 27.41 dolara düştü..



## PIYASA VERİLERİ:

TR: SAATİ	PARA BİRİMİ	ÜLKE AÇIKLAMALARI	BEKLENTİ	ÖNCEKİ
11:30	GBP	İnşaat Satın Alma Müdürleri Endeksi (PMI) (Mar)	52,6	44
11:30	GBP	Konut Net Varlık Çekilmesi (çeyreklik)	-6,3B	
11:30	EUR	Sentix Yatırımcı Güveni (Nis)		

Kaynak : Reuters, Bloomberg

### Disclaimer

All rights reserved. This material issued by Limasol Turkish Cooperative Bank Ltd. is for information purposes only. No part of this material may be reproduced in any manner without the written consent of Limasol Turkish Cooperative Bank Ltd. Under no circumstances should it be used or considered as an offer to sell or solicitation to buy the securities or other instruments mentioned in it. Although Limassol Turkish Cooperative Bank Ltd. uses its best endeavors to update the material presented, it does not undertake that all information is accurate or complete, nor should it be relied upon as such. The products mentioned here are not suitable for all investors; their value may fluctuate and/or be adversely affected by exchange rates, interest rates or other factors. Limassol Turkish Cooperative Bank Ltd. assumes no responsibility whatsoever in respect of or arising out of or in connection with the content of this material to third parties. If any third party chooses to use the content of this material as references he/she accepts and approves to do so entirely at his/her own risk Disclaimer

### Yasal Uyarı

Bütün hakları saklıdır. İşbu materyal Limasol Türk Kooperatif Bankası Ltd. tarafından hazırlanmıştır ve sadece bilgi içindir. Materyalin hiçbir bölümü Limasol Türk Kooperatif Bank Ltd.'nin yazılı muvafakati olmadan herhangi bir şekilde çoğaltılamaz. İşbu materyal hiçbir durumda içeriğinde geçen kıymetli evrak ya da diğer araçların satış teklifi veya satın alma talebi olarak addedilemez. Belirtilen görüşler önceden bildirilmeksizin değiştirilebilir. Limasol Türk Kooperatif Bankası Ltd., sunulan materyali mümkün olduğunca güncellemeye çalışmış olsa dahi, bütün bilginin doğru ve tam olduğunu taahhüt etmemekte ve güvenilir olduğunu iddia etmemektedir. İşbu materyalde belirtilen ürünler bütün yatırımcılar için uygun olmayabilir; değerleri değişken olabilir ve/veya döviz kurundan, faiz oranından ya da diğer faktörlerden negatif olarak etkilenebilir. Limasol Türk Kooperatif Bankası ., işbu materyalin içeriği ile ilgili, materyalin içeriğinden kaynaklanan ya da içerikle bağlantılı olarak üçüncü şahıslara karşı hiçbir sorumluluk kabul etmez. Üçüncü kişi işbu materyalin içeriğinde yer alan materyali referans olarak almayı tercih ederse bunun tamamen kendi riski olduğunu kabul eder.

### **Limasol Türk Kooperatif Bankası Ltd. Hazine ve Fon Yönetimi Müdürlüğü,**

- Dilek Kemancıoğlu (Müdür)** ☎TEL: 2274671
- Sinem Kortan (Müdür Yardımcısı)** ☎TEL: 2275153
- Talay Ayhun (Kıdemli Şef Yardımcısı)** ☎TEL: 2275153
- Melih Bulak (Kıdemli Şef Yardımcısı)** ☎TEL: 2280333 (Dahili-206)
- Emete Özsaltık (Kıdemli Şef Yardımcısı)** ☎TEL: 2280333 (Dahili-207)
- Emine Gülakdeniz (Şef Yardımcısı)** ☎TEL: 2280333 (Dahili-205)