



ÖNEMLİ BAŞLIKLAR

Koronavirüsün dünya genelinde insanları daha az temasla yaşamaya yönlendirmesi, sınırlamalar ve bunların birçok ekonomiyi durma noktasına getirmesiyle TL cinsi yatırım araçlarında ve küresel piyasalarda satış baskıları devam ediyor.

Dolar/TL geçen hafta Eylül 2018'den beri ilk kez 6.60'ın üzerini test ettikten sonra merkez bankaları ve hükümetlerin açıkladığı önlemlerle 6.38'e kadar geriledi. Bu düşüş global piyasalarda da olduğu gibi geçici bir iyimserlik getirebildi. Kur haftayı 6.45'li seviyelere yükselerek tamamladı.

Bu hafta itibarıyla ise kurda satış baskısı yeniden kuvvetlendi. Dolar/TL dün 6.5890'a kadar yükseldikten sonra bu sabah saat 0906'da 6.5825/6.5890 seviyesinde işlem görüyor. Aynı saatte sepet bazında TL 6.9177/6.9262, euro/TL 7.2523/7.2631, gbp/TL 8.1190/8.1251 seviyesindeydi.

Geçen hafta iyimserliğin temel gerekçesi ise küresel merkez bankaların ve hükümetlerin ekonomik etkileri sınırlamak adına attıkları trilyonlarca doları bulan adımlar olmuştur. Fed ayrıca emsali görülmemiş bir adım da atarak kurumsal krediler için doğrudan destek vereceğini bile açıklamıştı.

Merkez Bankası (TCMB) da koronavirüs için açıkladığı ilk tedbirleri gün ve gün hayata geçirmeye devam ederken beklentiler bankanın genişlemeci adımlarına ve faiz indirimlerine devam edeceği yönünde.

BIST-100 endeksinde sene başından bu yana görülen değer kaybı geçen hafta kapanışa göre %23 aynı dönemde bankacılık endeksindeki kayıp ise %28 oldu. Dün ise BIST-100 endeksinde %0.1 kayıp bankacılık endeksinde ise %0.6 yükseliş yaşandı.

İŞLEMCİLER: TCMB TAHVİL ALIMLARINI HIZLANDIRIYOR

TCMB'nin 2019 sonundaki tahvil portföyünü 19 milyar TL'den bilançocunun %5'ine yani yaklaşık 32-33 milyar TL'ye çıkaracağını geçen yıl açıklamıştı. Banka yılbaşından beri ikinci piyasadan alımlarına devam ediyor. TCMB dün ise alım ihalesi miktarını artırarak yaklaşık 1.5 milyar TL tutarında DİBS geri alımı yaptı.

KÜRESEL PİYASALAR DALGALI

Asya borsaları, dünya genelindeki diğer ülkelerin üretim faaliyetleri durmuş olmasına rağmen Çin'den gelen fabrika verilerinin faaliyetlerde toparlanma umudunu oluşturmasıyla tedirginlik içinde hafif yükseldi.

Petrol, ABD Başkanı Donald Trump ile Rusya Devlet Başkanı Vladimir Putin'in enerji piyasalarını istikrara kavuşturmak için anlaşmaları sonrası göstergelerin 18 yıllık en düşük seviyelerinden yükselişe geçmesiyle toparlanmaya başladı.

Virüsün Türkiye'de de yayılımı devam ederken sosyal ve ekonomik hayat da her geçen gün daha da etkileniyor. Türkiye'de vaka sayısı dün gece itibarıyla 10,827'ye ulaştı, 168 kişi de hayatını kaybetti. Sınırlı tedbirlerin Türkiye ekonomisine etkisi de piyasalarda yakından takip edilen bir süreç.

Reuters'ta yayımlanan bir analizde de dikkat çekildiği üzere koronavirüsün Türkiye'de ekonomik aktiviteye ciddi etkileri bekleniyor. Türkiye'de yakından takip edilen bir diğer etki ise işsizlik. İşsizlikte etkinin Mart'ta başlayacağını, "Giderek bir tsunami boyutu" kazanacağını düşünülüyor.

Kamu bankaları dün aylık geliri 5,000 TL ve altında olan bireysel segment müşterileri için yeni bir kredi uygulaması başlattıklarını açıklarken Cumhurbaşkanı Erdoğan ise alınan tedbirlerden dolayı mağdur olan dar gelirli vatandaşlara ilave destek sağlamak adına yardım kampanyası başlattı.

TCMB'nin 100 baz puanlık faiz indiriminin de aralarında yer aldığı adımları sonucunda geçen hafta açıkladığı verilere göre brüt rezervleri 1 haftada 104 milyar dolardan 93.5 milyar dolara geriledi.

TCMB ayrıca uyguladığı likidite adımlarıyla ortalama fonlama maliyetini de %9.22 ile politika faizinin 50 baz puan altına getirmiş durumda.

Tahvil bono piyasasında ise getirilerde yukarı yön sürüyor. Yıl başında tek haneye yaklaşan gösterge 10 yıllık tahvilde bileşik getiri Cuma günü spot kapanışta ortalama %13.08 seviyesindeydi.

Türkiye'nin beş yıllık kredi iflas takası (CDS) primi ise Cuma günü 580 seviyesini aştıktan sonra bugün 550/570 puan civarında bulunuyor. CDS'ler yılbaşında 20 ayın en iyi risk iştahına işaret eden 240 puanda bulunuyordu.

Asya borsaları, dünya genelindeki diğer ülkelerin üretim faaliyetleri durmuş olmasına rağmen Çin'den gelen fabrika verilerinin faaliyetlerde toparlanma umudunu oluşturmasıyla tedirginlik içinde hafif yükseldi. Çin'in resmi imalat sanayi satın alma yöneticisi endeksi (PMI) Mart ayında 52.0'ye yükselerek Şubat ayındaki rekor dip seviyesi olan 35.7'yi geçti. Bu ayki tahminler verinin 45.0 gelmesi yönündeydi.

Eğer bir şirket zorunlu iş durdurmadan sonra faaliyetlerine yeniden başlamışsa, endeks faaliyetin genel düzeyi hakkında fazla bir şey söylemeden bunu genişleme olarak gösterebiliyor. Japonya dışındaki Asya-Pasifik borsalarını izleyen MSCI endeksi %1.1 yükselirken, Japonya'nın Nikkei endeksi ise %1.0 artış gösterdi.

PARİTELER

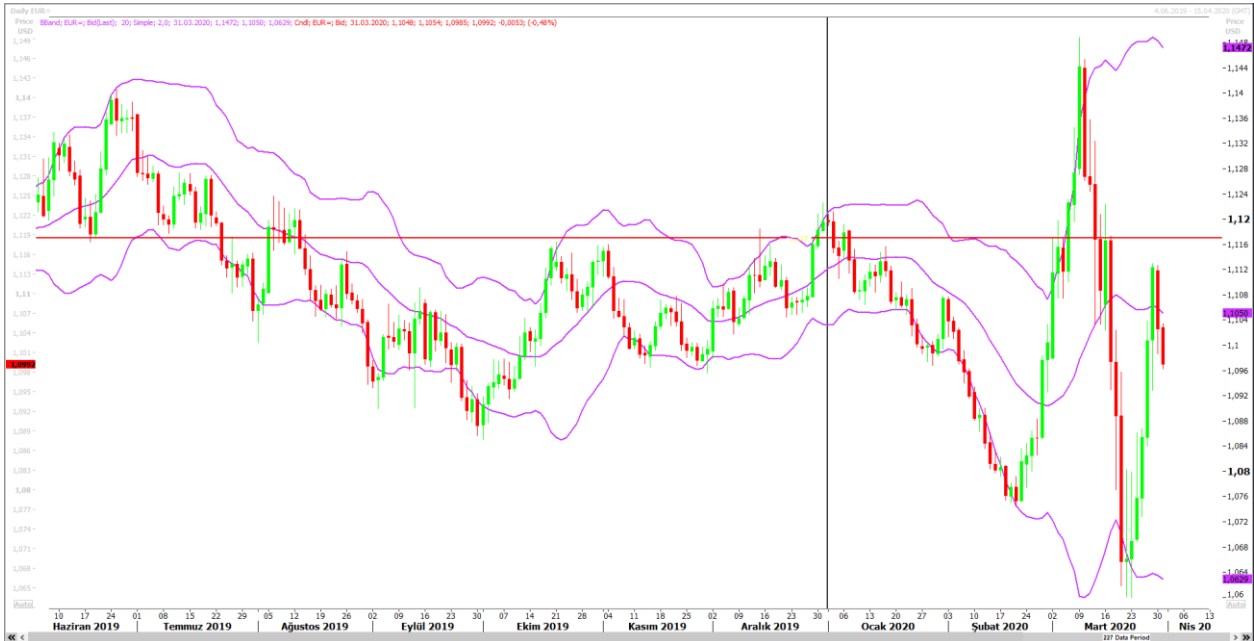
➤ USD/TRY

Küresel tarafta virüs salgınının yaratmış olduğu panik havası dolar varlıklarında pozitif eğilime devam etmesine neden oldu. Bu durum ise kur tarafında yukarı yönlü hareketlilikleri beraberinde getirdi. Teknik olarak 6.55 – 6.60 bandında hareketliliği devam eden kur tarafında özellikle 6.60 üzerinde kalıcılık sağlanması halinde yukarı yönlü eğilim hız kazanabileceği gibi 6.7500 seviyeleri hedef haline gelebilir. Ancak kur tarafında oluşabilecek geri çekilmelerde şayet 6.55 destek seviyesinin geçilmesiyle beraber 6.5200, 6.4800 ve 6.4500 destek seviyeleri takip edilebilir.



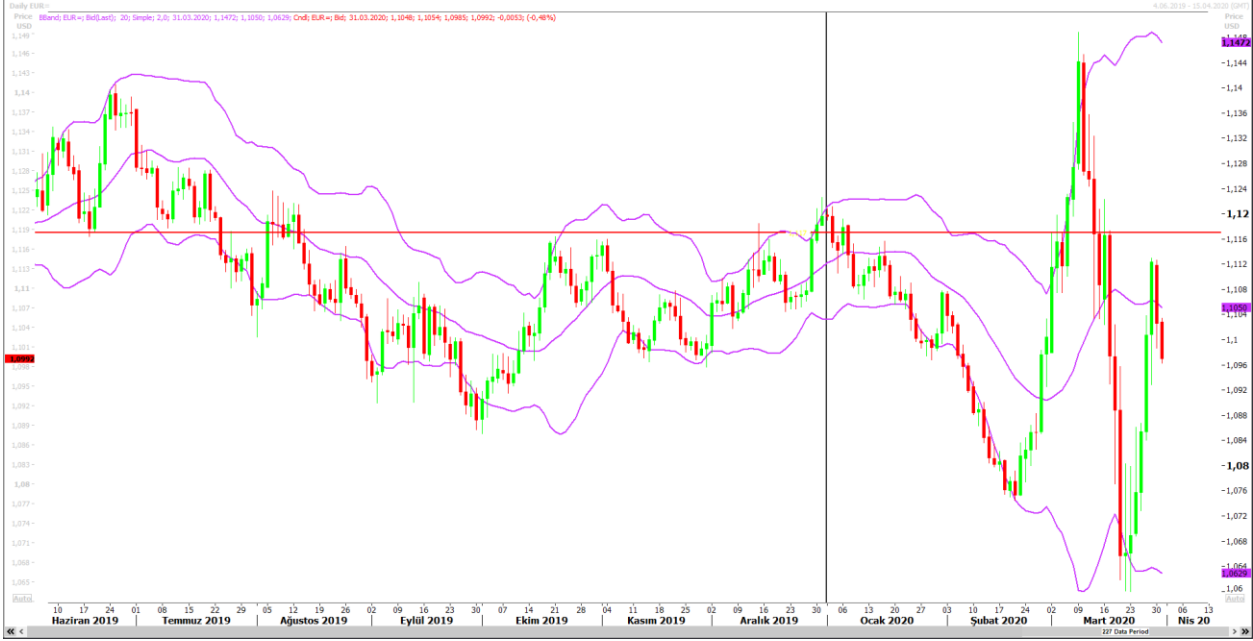
➤ EUR/USD

Avrupa'da hızla yayılım gösteren virüs salgını Euro varlıkları üzerinde baskı yaratırken diğer taraftan artan risk unsurları Dolar varlıklarının güçlenmesine neden oldu. Parite tarafında ise bu durum hareketliliğin artmasına neden oldu. Şu anda 1.1000 ana destek seviyesi üzerinde bir fiyatlama hakim. Bu nokta altında kalıcılık sağlanmasıyla beraber satış yönlü işlemler derinlik kazanabilir ve 1.0900 seviyeleri hedef haline gelebilir. Şayet paritede görülebilecek toparlanma hareketlerinde 1.1085, 1.1115, 1.1165 ve 1.1200 seviyeleri takip edilebilir. Ancak tam olarak bir toparlanma hareketinden söz edebilmek için 1.1200 seviyesi üzerinde kalıcılık sağlanması gerekebilir ve bu durumda 1.1300 seviyeleri hedef haline gelebilir.



➤ GBP/USD

Geçtiğimiz haftayı pozitif kapatan parite tarafında gerek İngiltere’de artan vaka sayısı gerek küresel tarafta dolar varlıklarının yeniden pozitif eğilime girmesi yeni haftaya satıcı başlangıç yapmasına neden oldu. Teknik olarak şuanda 1.2300 ana destek seviyesini takip etmekteyiz. Bu nokta üzerinde kalındığı sürece yukarı yönlü eğilim ivme kazanabilir ve 1.2500 seviyeleri hedef haline gelebilir. Ancak bu seviyenin geçilmesi halinde ise aşağı tarafta 1.2265, 1.2220, 1.2185 ve 1.2140 destek seviyeleri takip edilebilir.



➤ ALTIN

Altın fiyatları, doların güçlenmesi ve Çin ekonomik verilerinin yeniden canlandığı umuduyla hisse senetlerinin yükselmesiyle düşüş gösterdi. Ancak güvenli limana olan talep ve koronavirüs salgını konusundaki endişeler altının çeyreklik bazda üst üste altıncı kez kazanımında kalmasını sağladı. Altının spot piyasadaki ons fiyatı XAU= %0.5 düşüşle 1,613.40 dolar seviyesine gelirken, ABD altın vadeli ise %0.2 gerilemeyle 1,615.80 dolar seviyesine geldi. Gram altın fiyatı 342 TL den işlem görmekte.



➤ PETROL

Petrol, ABD Başkanı Donald Trump ile Rusya Devlet Başkanı Vladimir Putin'in enerji piyasalarını istikrara kavuşturmak için anlaşmaları sonrası göstergelerin 18 yıllık en düşük seviyelerinden yükselişe geçmesiyle toparlanmaya başladı. Brent ham petrolünün en yakın vadeli varil fiyatı LCOc1 %1.9 artışla 23.19 dolar seviyelerine gelirken, ABD hafif ham petrolü CLc1 ise %5.8 yükselerek 21.26 dolar seviyelerinde işlem gördü. Petrol piyasaları koronavirüs salgınından ve Suudi Arabistan ile Rusya arasındaki fiyat anlaşmazlığından dolayı çifte sorun yaşıyordu. OPEC ve diğer petrol üreticileri Mart ayı başında petrol arzında daha fazla kesinti yapma konusunda anlaşmaya varamamışlardı.



PIYASA VERİLERİ:

TR: SAATI	PARA BİRİMİ	ÜLKE AÇIKLAMALARI	BEKLENTİ	ÖNCEKİ
10:00	TRY	Türkiye Dış Ticaret Dengesi (Şubat)	-	\$ -4,45 mlr
10:55	EUR	Almanya İşsizlik Oranı % (Mart)	5,1%	5,0%
11:30	GBP	İngiltere GSYH Yıllık % 4Ç19	-	1,1%
12:00	EUR	Euro Bölgesi TÜFE- Aylık % (Mart)	-	0,2%
16:00	USD	ABD S&P/CS-20 Konut Fiyat Endeksi (Ocak)	-	218,73
17:00	USD	ABD CB Tüketici Güven Endeksi	-	130,7

Kaynak : Reuters, Bloomberg

Disclaimer

All rights reserved. This material issued by Limasol Turkish Cooperative Bank Ltd. is for information purposes only. No part of this material may be reproduced in any manner without the written consent of Limasol Turkish Cooperative Bank Ltd. Under no circumstances should it be used or considered as an offer to sell or solicitation to buy the securities or other instruments mentioned in it. Although Limassol Turkish Cooperative Bank Ltd. uses its best endeavors to update the material presented, it does not undertake that all information is accurate or complete, nor should it be relied upon as such. The products mentioned here are not suitable for all investors; their value may fluctuate and/or be adversely affected by exchange rates, interest rates or other factors. Limassol Turkish Cooperative Bank Ltd. assumes no responsibility whatsoever in respect of or arising out of or in connection with the content of this material to third parties. If any third party chooses to use the content of this material as references he/she accepts and approves to do so entirely at his/her own risk Disclaimer

Yasal Uyarı

Bütün hakları saklıdır. İşbu materyal Limasol Türk Kooperatif Bankası Ltd. tarafından hazırlanmıştır ve sadece bilgi içindir. Materyalin hiçbir bölümü Limasol Türk Kooperatif Bank Ltd.'nin yazılı muvafakati olmadan herhangi bir şekilde çoğaltılamaz. İşbu materyal hiçbir durumda içeriğinde geçen kıymetli evrak ya da diğer araçların satış teklifi veya satın alma talebi olarak addedilemez. Belirtilen görüşler önceden bildirilmeksizin değiştirilebilir. Limasol Türk Kooperatif Bankası Ltd., sunulan materyali mümkün olduğunca güncellemeye çalışmış olsa dahi, bütün bilginin doğru ve tam olduğunu taahhüt etmemekte ve güvenilir olduğunu iddia etmemektedir. İşbu materyalde belirtilen ürünler bütün yatırımcılar için uygun olmayabilir; değerleri değişken olabilir ve/veya döviz kurundan, faiz oranından ya da diğer faktörlerden negatif olarak etkilenebilir. Limasol Türk Kooperatif Bankası., işbu materyalin içeriği ile ilgili, materyalin içeriğinden kaynaklanan ya da içerikle bağlantılı olarak üçüncü şahıslara karşı hiçbir sorumluluk kabul etmez. Üçüncü kişi işbu materyalin içeriğinde yer alan materyali referans olarak almayı tercih ederse bunun tamamen kendi riski olduğunu kabul eder.

Limasol Türk Kooperatif Bankası Ltd. Hazine ve Fon Yönetimi Müdürlüğü,

- Dilek Kemancıoğlu (Müdür)** ☎️TEL: 2274671
- Sinem Kortan (Müdür Yardımcısı)** ☎️TEL: 2275153
- Talay Ayhun (Kıdemli Şef Yardımcısı)** ☎️TEL: 2275153
- Melih Bulak (Kıdemli Şef Yardımcısı)** ☎️TEL: 2280333 (Dahili-206)
- Emete Özsaltık (Kıdemli Şef Yardımcısı)** ☎️TEL: 2280333 (Dahili-207)
- Emine Gülakdeniz (Şef Yardımcısı)** ☎️TEL: 2280333 (Dahili-205)