

ÖNEMLİ BAŞLIKLAR

Koronavirüsün dünya genelinde insanları daha az temasla yaşamaya yönlendirmesi, aynı yöndeki sınırlamalar ve bunların birçok ekonomiyi durma noktasına getirmesiyle TL cinsi yatırım araçlarında ve küresel piyasalarda satış baskıları devam ediyor.

Bu sabah itibarıyla dünya ekonomilerinin uzunca bir süre durabileceği endişesi satış baskısının ana gerekçesi konumunda.

Dolar/TL geçen hafta Eylül 2018'den beri ilk kez 6.60'ın üzerini test ettikten sonra merkez bankaları ve hükümetlerin açıkladığı önlemlerle 6.38'e kadar geriledi. Bu düşüş global piyasalarda da olduğu gibi geçici bir iyimserlik getirebildi. Kur haftayı 6.45'li seviyelere yükselerek tamamladı.

Dolar/TL bu sabah itibarıyla 6.4865/6.4950 seviyesinde işlem görüyor. Aynı saatte sepet bazında TL 6.8407/6.8509, euro/TL 7.1954/7.2069, gbp/TL ise 8.0595/8.0698 seviyesindeydi.

TL yılbaşından beri bakıldığında; ruble, peso, real ve rand ise kıyaslandığında daha iyi bir performans gösteriyor. Bankacılar bu gelişmede kamunun artan döviz arzı ve petrol fiyatlarındaki sert düşüşün belirleyici olduğunu belirtiyorlar.

Geçen hafta iyimserliğin temel gerekçesi ise küresel merkez bankaların ve hükümetlerin ekonomik etkileri sınırlamak adına attıkları trilyonlarca doları bulan adımlar olmuştur. Fed ayrıca emsali görülmemiş bir adım da atarak kurumsal krediler için doğrudan destek vereceğini bile açıklamıştı.

BIST-100 endeksinde sene başından bu yana görülen değer kaybı geçen hafta kapanışa göre %23 aynı dönemde bankacılık endeksindeki kayıp ise %28 oldu.

Bu kayıp TL'deki değer kaybında da belirleyici oldu. JPMorgan'ın tahminine göre yılın ilk yarısında dünya genelindeki gayrisafi yurtiçi hasıla yıllık bazda %10.5 düşecek.

Brent ham petrolünün en yakın vadeli varil fiyatı %6.7 düşerek 23.25 dolar seviyesine gelirken, ABD hafif ham petrolü CLc1 ise %5.4 gerilemeyle 20.34 dolar seviyesine geldi.

Virüsün Türkiye'de de yayılımı devam ederken sosyal ve ekonomik hayat da her geçen gün daha da etkileniyor. Türkiye'de vaka sayısı dün gece itibarıyla 9,217'ye ulaştı, 131 kişi de hayatını kaybetti.

İçişleri Bakanı Süleyman Soylu Türkiye'de hayatın durma noktasına geldiğini eve çekilmenin %95 seviyesine ulaştığını belirtti. Üretim, tedarik ve sağlık dışında bir izolasyonun sağlandığını belirten Soylu "Şimdi sokağa çıkma yasağı koyulabilir de... Hiçbir tedbir almaktan çekinmeyiz" dedi.

Sınırlayıcı tedbirlerin Türkiye ekonomisine etkisi de piyasalarda yakından takip edilen bir süreç.

Merkez Bankası Başkan Yardımcı Oğuzhan Özbaş, TCMB'nin elinde geniş ve etkili bir araç seti olduğunu, bunları güçlü ve hızlı bir şekilde kullandıklarını ve gerektiğinde kullanabileceklerini söyledi.

Ocak-Şubat aylarındaki güçlü seyir nedeniyle ilk çeyrek genelinde yüksek oranlı büyüme öngördüklerini belirten Özbaş, seyahat harcamaları dışında tüketimde henüz belirgin bir zayıflama sinyali almadıklarını da belirtti.

TCMB'nin 100 baz puanlık faiz indiriminin de aralarında yer aldığı adımları sonucunda geçen hafta açıkladığı verilere göre brüt rezervleri 1 haftada 104 milyar dolardan 93.5 milyar dolara geriledi.

TCMB ayrıca uyguladığı likidite adımlarıyla ortalama fonlama maliyetini de %9.24 ile politika faizinin 50 baz puan altına getirmiş durumda.

Tahvil bono piyasasında ise getirilerde yukarı yön sürüyor. Yıl başında tek haneye yaklaşan gösterge 10 yıllık tahvilde bileşik getiri Cuma günü spot kapanışta ortalama %13.08 seviyesindeydi.

Türkiye'nin beş yıllık kredi iflas takası (CDS) primi ise Cuma günü 580 seviyesini aştıktan sonra bugün 490/510 puan civarında bulunuyor. CDS'ler yılbaşında 20 ayın en iyi risk iştahına işaret eden 240 puanda bulunuyordu.

Asya borsaları ve petrol fiyatları, koronavirüs nedeniyle dünya ekonomilerinin uzunca bir süre durabileceği ve merkez bankalarının eşgüdümlü tedbirlerine rağmen dünya ekonomisinin tahrip olacağı kaygılarıyla geriledi.

JPMorgan ekonomisti Bruce Kasman, "Gerekli sınırlayıcı tedbir politikalarına bağlı olarak küresel pandeminin boyutunun ve yarattığı tahribatin arttığına dair yaptığımız değerlendirmeler sonucu 2020 yılının ilk yarısındaki dünya genelindeki gayrisafi yurtiçi hasıla (GDP) tahminlerimizi düşürmeye devam ediyoruz" dedi.

JPMorgan'ın tahminine göre yılın ilk yarısında dünya genelindeki gayrisafi yurtiçi hasıla yıllık bazda %10.5 düşecek.

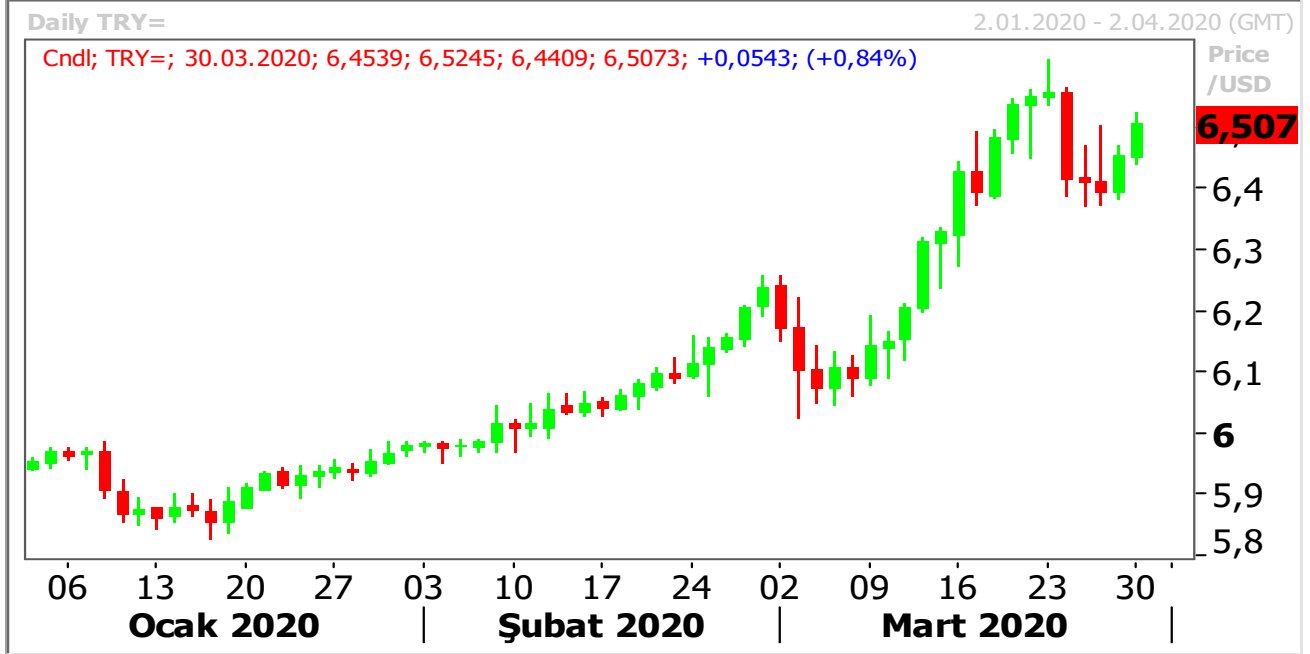
Çin ise bugün ana repo oranında yaptığı 20 baz puanlık indirimle canlandırma politikalarına ilave bir katkıda bulundu.

Japonya dışındaki Asya-Pasifik borsalarını izleyen MSCI endeksi %1.1 düşerken, Japonya'nın Nikkei endeksi ise %3.7 geriledi.

PARİTELER

➤ USD/TRY

Kurda teknik olarak takip ettiğimiz ilk kritik direnç olan 6.4900'un üzerinde kalıcılık halinde; 6.5450 ve 6.5600 dirençleri de takibe alınabilir. 6.5600 'nın geçilmesi halinde de alıcılı işlemlerin ivme kazanması söz konusu olabilir. TL lehine işlemlerde ise; 6.3950-6.3800 bariyeri izlemeye alınacak olup, bu tarafta da 6.3800'in altında kalıcılıklarda ilk etapta 6.3200 bölgesine doğru satış ağırlıklı işlemler izleyebiliriz.



➤ EUR/USD

Paritede yukarı yönlü taklarda 1.1090 bölgesi kritik olacak. Zira, buranın kalıcılıkla geçilebilmesi halinde; 1.1150-1.1185 bölgesi yeni hedef haline gelebilir. Geri çekilmelerde ise; 1.0970 ve 1.0950 destek noktalarını takipte olacağız. Bu tarafta da 1.0950'nin kırılması halinde 1.0910-1.0875 bariyerine doğru satıcı işlemlerin devamı söz konusu olabilir.



➤ GBP/USD

Teknik olarak ilk kritik direnç noktamız olan 1.2400'in kırılması halinde; 1.2590-1.2620 bölgesine doğru alış ağırlıklı işlemler ağırlık kazanabilir. Mevcut durumda yeniden görülebilecek geri çekilmelerde ise; 1.2300 ve 1.2240 destek noktaları izlenecek olup, bu tarafta da 1.2240'ın altına kalıcılıkla inilmesi halinde; ilk etapta 1.2160 ve 1.2130 destek noktaları test edilebilir.



➤ **ALTIN**

Altın fiyatları, hisse senetlerindeki zararları karşılamak için nakite olan kaçışın merkez bankaları tarafından koronavirüs pandemisine karşı alınan tedbirleri gölgelemesiyle bir miktar düşüş gösterdi.

Altının spot piyasadaki ons fiyatı XAU= %0.2 düşerek 1,614.46 dolar seviyesine gelirken, ABD altın vadeliği ise %0.4 kayıpla 1,646.60 dolar seviyesine geldi.

CMC Markets'in baş stratejisti Michael McCarthy, "Altının güvenli liman konumu sona erdi diyemem ama işler ekonomik anlamda kötü gitmeye devam ederse altın fonlama kaynağı olabilir ve bu da onun güvenli liman konumunu baskılar" dedi.



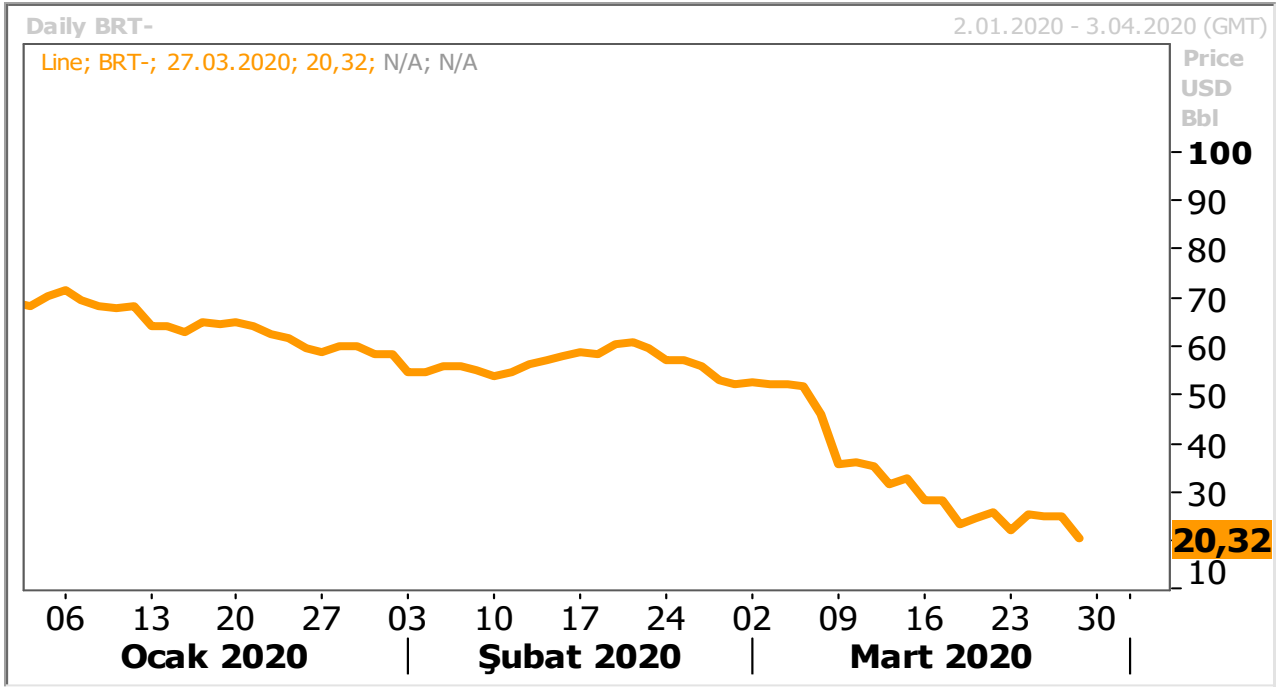
➤ **PETROL**

Ham petrol göstergeleri, küresel koronavirüs pandemisinin kötüleşmesi ve Suudi Arabistan ile Rusya arasındaki fiyat anlaşmazlığının düzleme belirtisi göstermemesi sonrası Brent petrolün 2002 Kasım ayından beri olan en düşük seviyesine gelmesiyle sert bir şekilde düştü.

Brent ham petrolünün en yakın vadeli varil fiyatı LCOc1 %6.7 düşerek 23.25 dolar seviyesine gelirken, ABD hafif ham petrolü CLc1 ise %5.4 gerilemeyle 20.34 dolar seviyesine geldi.

Suudi Arabistan Cuma günü yaptığı açıklamada Washington'ın petrol fiyatları konusundaki anlaşmazlığı sona erdirme baskılarına rağmen Rusya ile petrol piyasalarını dengelemek adına bir görüşmede bulunmadığını açıkladı.

National Australia Bank'in emtia araştırmalarının şefi Lachlan Shaw, "OPEC, Suudi Arabistan ve Rusya fikir ayrılıklarını giderebilirler ancak OPEC'in de fazla yapabileceği bir şey yok. COVID-19'dan kaynaklanan talep şoku çok büyük" dedi.



PIYASA VERİLERİ:

TR: SAATİ	PARA BİRİMİ	ÜLKE AÇIKLAMALARI	BEKLENTİ	ÖNCEKİ

Disclaimer

All rights reserved. This material issued by Limasol Turkish Cooperative Bank Ltd. is for information purposes only. No part of this material may be reproduced in any manner without the written consent of Limasol Turkish Cooperative Bank Ltd. Under no circumstances should it be used or considered as an offer to sell or solicitation to buy the securities or other instruments mentioned in it. Although Limassol Turkish Cooperative Bank Ltd. uses its best endeavors to update the material presented, it does not undertake that all information is accurate or complete, nor should it be relied upon as such. The products mentioned here are not suitable for all investors; their value may fluctuate and/or be adversely affected by exchange rates, interest rates or other factors. Limassol Turkish Cooperative Bank Ltd. assumes no responsibility whatsoever in respect of or arising out of or in connection with the content of this material to third parties. If any third party chooses to use the content of this material as references he/she accepts and approves to do so entirely at his/her own risk Disclaimer

Yasal Uyarı

Bütün hakları saklıdır. İşbu materyal Limasol Türk Kooperatif Bankası Ltd. tarafından hazırlanmıştır ve sadece bilgi içindir. Materyalin hiçbir bölümü Limasol Türk Kooperatif Bank Ltd.'nin yazılı muvafakati olmadan herhangi bir şekilde çoğaltılamaz. İşbu materyal hiçbir durumda içeriğinde geçen kıymetli evrak ya da diğer araçların satış teklifi veya satın alma talebi olarak addedilemez. Belirtilen görüşler önceden bildirilmeksizin değiştirilebilir. Limasol Türk Kooperatif Bankası Ltd., sunulan materyali mümkün olduğunca güncellemeye çalışmış olsa dahi, bütün bilginin doğru ve tam olduğunu taahhüt etmemekte ve güvenilir olduğunu iddia etmemektedir. İşbu materyalde belirtilen ürünler bütün yatırımcılar için uygun olmayabilir; değerleri değişken olabilir ve/veya döviz kurundan, faiz oranından ya da diğer faktörlerden negatif olarak etkilenebilir. Limasol Türk Kooperatif Bankası., işbu materyalin içeriği ile ilgili, materyalin içeriğinden kaynaklanan ya da içerikle bağlantılı olarak üçüncü şahıslara karşı hiçbir sorumluluk kabul etmez. Üçüncü kişi işbu materyalin içeriğinde yer alan materyali referans olarak almayı tercih ederse bunun tamamen kendi riski olduğunu kabul eder.

Limasol Türk Kooperatif Bankası Ltd. Hazine ve Fon Yönetimi Müdürlüğü,

- Dilek Kemancıoğlu (Müdür)** ☎️TEL: 2274671
- Sinem Kortan (Müdür Yardımcısı)** ☎️TEL: 2275153
- Talay Ayhun (Kıdemli Şef Yardımcısı)** ☎️TEL: 2275153
- Melih Bulak (Kıdemli Şef Yardımcısı)** ☎️TEL: 2280333 (Dahili-206)
- Emete Özsaltık (Kıdemli Şef Yardımcısı)** ☎️TEL: 2280333 (Dahili-207)
- Emine Gülakdeniz (Şef Yardımcısı)** ☎️TEL: 2280333 (Dahili-205)