



ÖNEMLİ BAŞLIKLAR

Dolar/TL G7 ülkelerinin salgının ekonomik etkisine karşı birlikte önlem alabileceği beklentisiyle, güne dün test ettiği 6.2640 seviyelerinden 6.18'li seviyelere gerileyerek başladı.

Kur en düşük 6.16'yı gördükten sonra 6.1865/6.1900 seviyesinde işlem görmekte.

Dolar/TL İdlib'de geçtiğimiz hafta Türk askerlerine yapılan saldırının ardından iyice tırmanan jeopolitik tansiyon ve gündemini koruyan koronavirüs endişeleriyle son iki haftadır sert satış baskısı altında idi.

Küresel borsalar ve petrol fiyatları, G7 konferans görüşmesi öncesinde dünya genelindeki politika yapıcılarının ekonomiyi koronavirüsün etkilerinden korumak için harekete geçecekleri konusundaki artan spekülasyonlardan dolayı kazanımlarını artırdı.

Kaynakların verdiği bilgiye göre, G7 ülkelerinin finans bakanlarının koronavirüs salgını ve onun ekonomik yansımalarıyla başedebilmek için gerekli olan tedbirleri ele almak amacıyla bugün TSİ 15:00'te konferans görüşmesi yapmaları bekleniyor.

"Jeopolitik gelişmeler Cumhurbaşkanı Erdoğan'ın Rusya ziyareti, AB ve ABD ile ilişkiler yakından izlenmeye devam ediyor."

Kur dün ise ABD başta olmak üzere koronavirüsün ekonomik etkilerine küresel faiz indirimi ile yanıt verileceğine yönelik artan beklentilerle gerilemeye başlamıştı. Aynı şekilde TL cinsi piyasalara da bu değer kazancı olarak yansımıştı.

Hem ABD Merkez Bankası (Fed) Başkanı Jerome Powell, hem de Avrupa Merkez Bankası (ECB) Başkanı Christine Lagarde yakın zamanda harekete geçecekleri konusunda sinyal verdiler.

ENFLASYON TAKİP EDİLECEK

Bugün küresel piyasaların yanı sıra Şubat ayı enflasyon verileri takip edilecek.

Reuters'ın toplam 15 kurumun katılımı ile gerçekleştirdiği ankete göre Tüketici Fiyatları Endeksi'nin (TÜFE) Şubat'ta gıda öncülüğünde aylık %0.65 artış göstermesi, yıllık enflasyonun ise Ocak ayındaki %12.15'ten Şubat'ta %12.7'ye yükselmesi bekleniyor.

TCMB'nin öngörüsü yılın ilk çeyreğinde yıllık enflasyonun %12 civarında seyrettikten sonra düşüşe geçeceği ve yılı %8.2 seviyesinde bitireceği yönünde.

Ekonomistlerin beklentileri de ilk çeyrek ardından enflasyonda kademeli düşüş yönünde. Ancak Reuters anketinde yılsonu için enflasyon tahminleri %10 seviyesinde şekilleniyor. Bu TCMB'nin %8.2 öngörüsü ve OVP'deki %8.5 tahminine uzak değil ancak üzerinde bir tahmine işaret ediyor.

BIST 100 SERT DÜŞÜŞLERİN ARDINDAN YÜKSELİŞTE

BIST-100 endeksi'nde geçen hafta yaşanan toplam kayıp %9'u aşarken, bankacılık endeksindeki haftalık kayıp ise %13'e yakın oluştu.

Koronavirüs salgını ve seyahat kısıtlamalarına bağlı sert kayıpların gözlendiği THY ve Pegasus hisselerinin dahil olduğu ulaştırma endeksindeki haftalık düşüş ise %19 oldu.

BIST-100 endeksi dün ise günü %1'in üzerinde, bankacılık endeksi ise %1.5 üzerinde kazançla tamamladı. BIST'te açığa satış yasağı ise ikinci bir duyuruya kadar devam edeceği açıklanırken piyasada ekonomi yönetiminin alabileceği adımlar da izlenmeye devam ediliyor.

CDS, TAHVİL GETİRİLERİ YÜKSELİŞ SONRASI SINIRLI GERİLİYOR

TL cinsi tahvil getirilerinde Cuma günü 50-70 baz puan arasında yükseliş dün yerini düşüşe bıraktı. CDS'ler de gördüğü 20 ayın en düşük seviyelerinden sert yükselişler ardından yatay.

Türkiye'nin beş yıl vadeli borcunu iflasa karşı sigortalamanın maliyetini gösteren kredi iflas takası (CDS) primi dün 380'i aştıktan sonra 360 civarında. CDS en son Ekim 2019, 380 seviyesinin üzerinde seyretmiş 410 puana ulaşmıştı.

Tahvil getirileri de TL'deki değer kaybını yansıtırken gösterge 10 yıllık tahvilde Cuma günü getiri %13'ü aştıktan sonra düşüştü. Bu tahvilde ortalama bileşik getiri geçen yıl Mayıs'ta %21 seviyesinden sert geriledikten sonra yükselişe geçti. Yılın ilk haftalarında tek haneye yaklaşan ortalama bileşik faiz dün spot kapanışta %12.75 oldu.

Gösterge 2 yıllık tahvilde de seyir benzer şekilde. Ocak sonunda en son 2016 yılı son aylarında görülen %9.96 seviyesi test edildikten sonra getiriler yükselişte. Cuma günü spot kapanışta ortalama bileşik getiri %12.42 olurken dün spot kapanışta ortalama bileşik getiri %12.16 oldu.

Japonya dışındaki Asya-Pasifik borsalarını izleyen MSCI endeksi %1 artış gösterirken, Japonya'nın Nikkei endeksi ise seans başındaki kazanımlarını kaybederek neredeyse yatay seyretti.

PARİTELER

➤ USD/TRY

Gerek küresel risk iştahındaki kısmi artış gerekse İdlib merkezli gelişmelerde yumuşama sinyalleri haftanın ilk gününde TL varlıklarını güçlendirdi. Öte yandan FED'in genişlemeci sinyalleride kur tarafında sağı yönlü hareketlere neden oldu. Ancak yaşanan geri çekilmelere rağmen hala daha 6.15 üzerinde bir fiyatlamaya hakim. Bu seviyenin geçilmesi durumunda ilk etapta 6.1000, 6.0550 ve 6.0000 desteklerini izleyeceğiz. 6.15 üzerinde ise 6.20 direncinin kritik olduğunu geçilmesi halinde ise 6.25 seviyelerine doğru bir hareketin söz konusu olabileceğini belirtelim.



➤ EUR/USD

Son 2 haftadır toparlanma görünümünde olan parite haftalık grafikte 2018 yılından bu yana takip ettiğimiz aşağı yönlü kanalın kırılım teyit noktasına denk gelen 1.1235 seviyesine yaklaştı. Eğer ki bu seviye üzerinde haftalık bazda bir kapanış görebilirsek toparlanma hareketleri hız kazanabilir ve ilk etapta 1.1300 direnci hedef haline gelebilir. 1.1235 altı kalıcılıklarda ise 1.1100 desteğini takip edeceğiz. Buranın kırılması halinde ise 1.0950 bölgesine doğru satışlar hız kazanabilir.



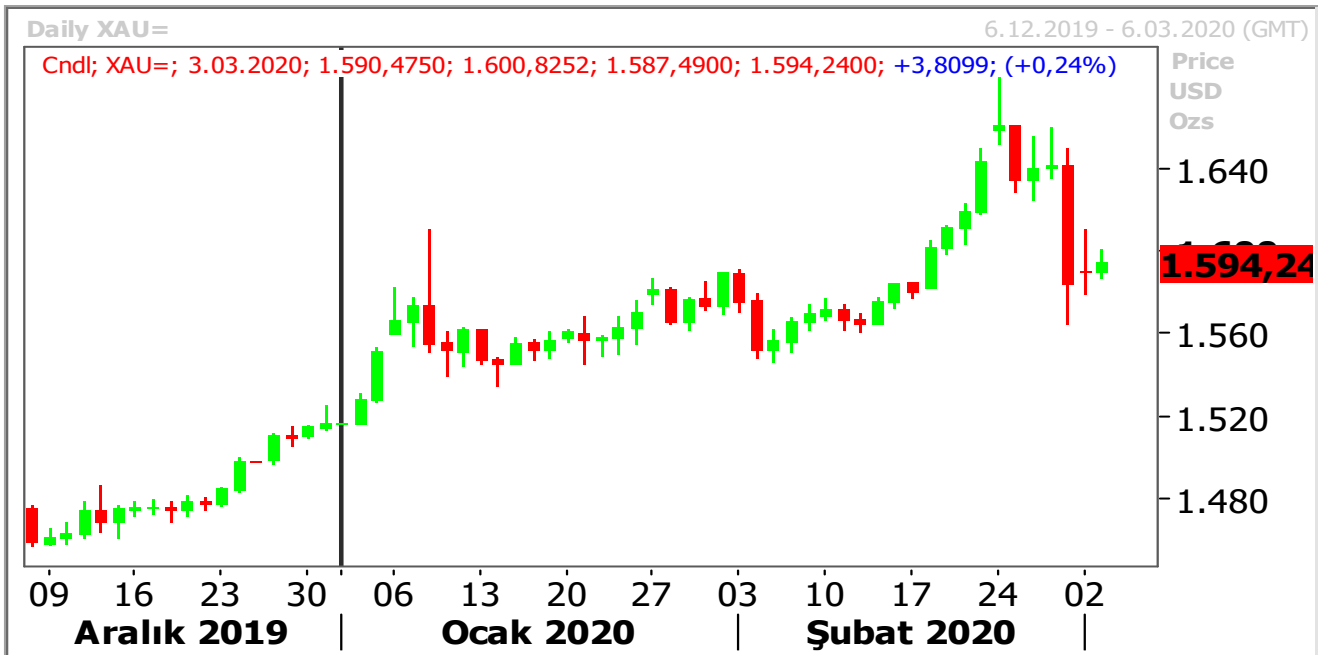
GBP/USD

Haftanın ilk gününde toparlanma eğilimi gösteren paritenin yeni günde 1.2800 desteği altında seyrine devam ettiğini görmekteyiz. Bu seviye altında kalıcılıklarda satış baskısı devam edebilir ve 1.2700 desteği hedef haline gelebilir. 1.2800 üzerine çıkması durumunda ise 1.2825, 1.2850 ve 1.2900 destekleri ilk etapta önemli olabilir.



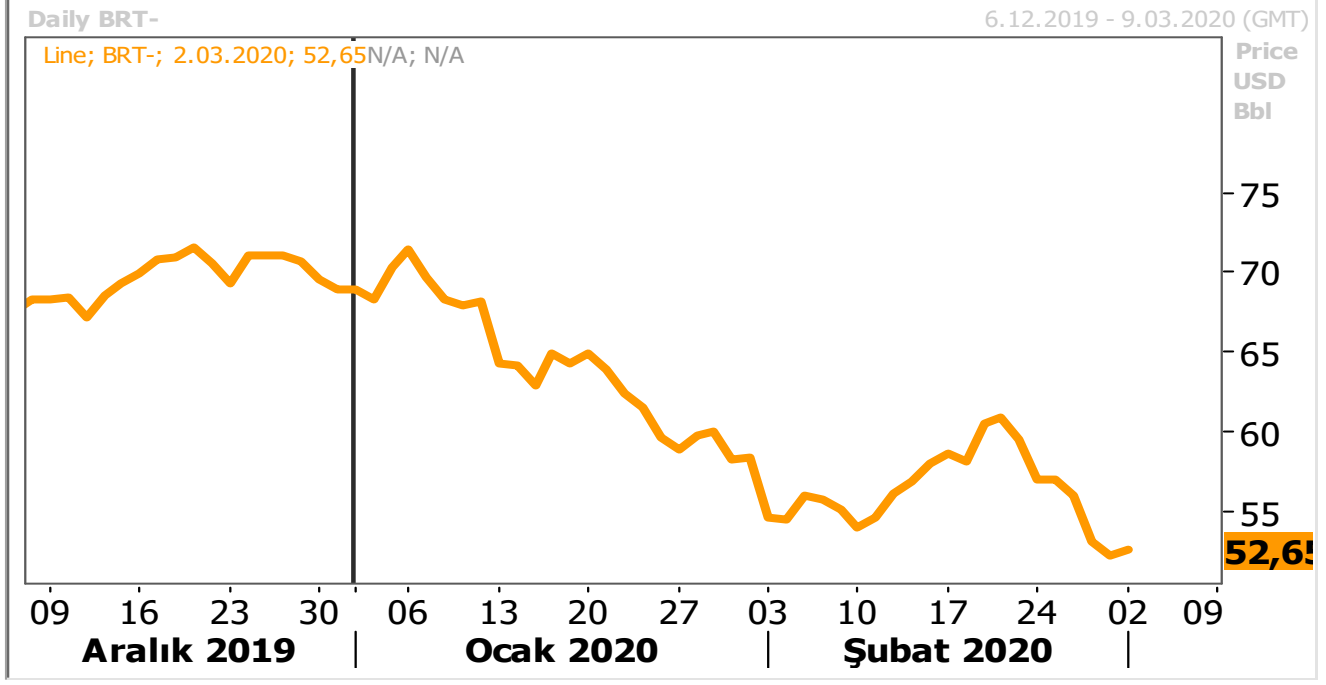
ALTIN

Altın, koronavirüs salgınının ekonomik yansımalarını sınırlamak için önde gelen merkez bankalarının parasal gevşeme politikaları uygulayabilecekleri konusundaki artan beklentilerden dolayı yükseldi. Altının spot piyasadaki ons fiyatı %0.5 artışla 1,598.59 dolar seviyesine gelirken, ABD altın vadeliileri ise %0.4 kazanımla 1,600.90 dolar oldu. Gram altın fiyatı 318 tl' den işlem görmekte.



➤ PETROL

Petrol, merkez bankalarının koronavirüsün ekonomiye olan etkilerini azaltmak için finansal canlandırma politikaları uygulayacakları beklentisi ve OPEC'in bu hafta daha fazla petrol arz kesintisine gidebileceğiyle ilgili artan iyimserlikten dolayı dünkü kazanımlarını artırdı. Brent ham petrolünün en yakın vadeli varil fiyatı %2.4 yükselerek 53.16 dolar olurken, ABD hafif ham petrolü ise %2.7 artışla 47.99 dolar seviyesine geldi.



PIYASA VERİLERİ:

| TR: SAATİ | PARA BİRİMİ | ÜLKE AÇIKLAMALARI | BEKLENTİ | ÖNCEKİ |
|-----------|-------------|--------------------------------|----------|--------|
| 10:00 | TRY | TÜFE - Yıllık % Şub. | 12,70% | 12,15% |
| 10:00 | TRY | TÜFE - Aylık % | 0,65% | 1,35% |
| 10:00 | TRY | Yurt İçi ÜFE - Yıllık % | - | 1,84% |
| 10:00 | TRY | Yurt İçi ÜFE - Aylık % | - | 8,84% |
| 13:00 | EUR | TÜFE - Yıllık % (Euro Bölgesi) | 1,2% | 1,4% |

Kaynak : Reuters, Bloomberg

Disclaimer

All rights reserved. This material issued by Limassol Turkish Cooperative Bank Ltd. is for information purposes only. No part of this material may be reproduced in any manner without the written consent of Limassol Turkish Cooperative Bank Ltd. Under no circumstances should it be used or considered as an offer to sell or solicitation to buy the securities or other instruments mentioned in it. Although Limassol Turkish Cooperative Bank Ltd. uses its best endeavors to update the material presented, it does not undertake that all information is accurate or complete, nor should it be relied upon as such. The products mentioned here are not suitable for all investors; their value may fluctuate and/or be adversely affected by exchange rates, interest rates or other factors. Limassol Turkish Cooperative Bank Ltd. assumes no responsibility whatsoever in respect of or arising out of or in connection with the content of this material to third parties. If any third party chooses to use the content of this material as references he/she accepts and approves to do so entirely at his/her own risk Disclaimer

Yasal Uyarı

Bütün hakları saklıdır. İşbu materyal Limasol Türk Kooperatif Bankası Ltd . tarafından hazırlanmıştır ve sadece bilgi içindir. Materyalin hiçbir bölümü Limasol Türk Kooperatif Bank Ltd.'nin yazılı muvafakati olmadan herhangi bir şekilde çoğaltılamaz. İşbu materyal hiçbir durumda içeriğinde geçen kıymetli evrak ya da diğer araçların satış teklifi veya satın alma talebi olarak addedilemez. Belirtilen görüşler önceden bildirilmeksizin değiştirilebilir. Limasol Türk Kooperatif Bankası Ltd., sunulan materyali mümkün olduğunca güncellemeye çalışmış olsa dahi, bütün bilginin doğru ve tam olduğunu taahhüt etmemekte ve güvenilir olduğunu iddia etmemektedir. İşbu materyalde belirtilen ürünler bütün yatırımcılar için uygun olmayabilir; değerleri değişken olabilir ve/veya döviz kurundan, faiz oranından ya da diğer faktörlerden negatif olarak etkilenebilir. Limasol Türk Kooperatif Bankası ., işbu materyalin içeriği ile ilgili, materyalin içeriğinden kaynaklanan ya da içerikle bağlantılı olarak üçüncü şahıslara karşı hiçbir sorumluluk kabul etmez. Üçüncü kişi işbu materyalin içeriğinde yer alan materyali referans olarak almayı tercih ederse bunun tamamen kendi riski olduğunu kabul eder.

**Limasol Türk Kooperatif Bankası Ltd.
Hazine ve Fon Yönetimi Müdürlüğü,**

- Dilek Kemancıoğlu (Müdür)** ☎TEL: 2274671
- Sinem Kortan (Müdür Yardımcısı)** ☎TEL: 2275153
- Talay Ayhun (Kıdemli Şef Yardımcısı)** ☎TEL: 2275153
- Melih Bulak (Kıdemli Şef Yardımcısı)** ☎TEL: 2280333 (Dahili-206)
- Emete Özsaltık (Kıdemli Şef Yardımcısı)** ☎TEL: 2280333 (Dahili-207)
- Emine Gülakdeniz (Şef Yardımcısı)** ☎TEL: 2280333 (Dahili-205)