



ÖNEMLİ BAŞLIKLAR

Dolar/TL artan jeopolitik tansiyonla haftasonu illikit piyasada 6.2640'ü gördükten sonra an itibarıyla 6.2150 civarından haftaya başladığını görüyoruz.

Küresel piyasalarda koronavirüs kaynaklı riskten kaçış ve Suriye'de haftasonu artan askeri hareketlilik sonrası jeopolitik tansiyon TL'yi baskılayan en önemli iki etken konumunda. Kamunun döviz arzı ise TL'yi destekleyen nadir unsurlardan biri.

SPK ikinci dir duyuruya kadar BIST'te açığa satış yasağının devam edeceğini belirtirken piyasada ekonomi yönetiminin alacağı adımlar da izlenmeye devam ediliyor.

Suriye hükümet güçlerinin geçen haftaki saldırısında 34 askeri hayatını kaybeden Türkiye, dün Suriye'ye ait iki savaş uçağını düşürürken, İdlib'deki çatışmalı alandan oldukça uzakta yer alan bir askeri hava alanını vurarak Suriye'de yeni hedefleri ateş altına aldı.

Küresel virüs salgını endişelerinden dolayı geçen hafta küresel hisse senetlerinin piyasa değeri 5 trilyon dolardan fazla eriyerek on yıldan uzun bir dönemin en düşük seviyesine indi. Diğer piyasalarda da büyük kayıplar görüldü.

Piyasalardaki kayıpların bu kadar büyümesi ABD'den Japonya ve Avustralya'ya kadar birçok merkez bankasının açıklama yapmasına ve piyasaların müdahale fiyatlamasına yol açtı. ABD vadeli işlem piyasaları artık Fed'in Mart toplantısında 50 baz puan faiz indirimine gideceğini fiyatlıyor.

Dolar/TL son 1 ayda dolar karşısında %4 değer kaybetti. TL'deki kayıp %5 kaybeden rand, real ve rubleden sınırlı aşağıda kaldı.

"Küresel merkez bankalarının sürecin bir salgına dönüşme ve ekonomik aktiviteye etkisini sınırlamak adına faiz indirimleri yapacağı beklentisi kuvvetlenmiş durumda. Bu sabah itibarıyla Fed ve BOJ'un ilk toplantısında faiz indirimi ya da yeni gevşeme adımı açıklaması bekleniyor. Fed'den önümüzdeki üç ayda faiz indirim beklentileri 1 puana yaklaşıyor. Bu gelişmekte olan ülkeler için pozitif. Bu sabah itibarıyla küresel riskten kaçışı sınırlayan en önemli etken küresel faiz indirimleri beklentileri."

Jeopolitik gelişmelerin yanısıra mültecilerin Türkiye'nin batı sınırlarına doğru ilerlemeleri ve sürecin diplomatik ilişkilere etkisi de piyasada takip edilen bir diğer gelişme.

Avrupa Birliđi ile 2016'da yaptıđı anlaşma kapsamında mültecileri topraklarında tutmayı taahhüt eden Türkiye, Suriye'de 34 askerini yitirmesinin ardından Avrupa'ya gidecek mültecileri artık durdurmayacağını açıkladı.

İçişleri Bakanı Süleyman Soylu, 100,000 mültecinin sınır kapılarına dayandığını söylerken, Pazarkule sınır kapısının Yunanistan tarafında arbede dün de devam etti.

Ocak ayı başında 5.85 civarında işlem gören dolar/TL bu sabah itibarıyla 6.24 seviyesinde. Bu seviyeler gününce en son Eylül 2018'de görüldü.

BIST-100 endeksi'nde geçen hafta yaşanan toplam kayıp %9'u aşarken, bankacılık endeksindeki haftalık kayıp ise %13'e yakın oluştu.

Koronavirüs salgını ve seyahat kısıtlamalarına bağlı sert kayıpların gözlemlendiđi THY ve Pegasus hisselerinin dahil olduđu ulaştırma endeksindeki haftalık düşüş ise %19 oldu.

CDS, TAHVİL GETİRİLERİ SERT YÜKSELİŞTE

TL cinsi tahvil getirilerinde Cuma günü 50-70 baz puan arasında yükseliş olurken CDS'ler de gördüğü 20 ayın en düşük seviyelerinden yükselişe geçmiş durumda.

Türkiye'nin beş yıl vadeli borcunu iflasa karşı sigortalamanın maliyetini gösteren kredi iflas takası (CDS) primi de 20 ayın en iyi seviyeleri olan 240 puandan yükselişe geçerek Cuma günü itibarıyla 370'i aşmış durumda. CDS en son Ekim 2019 ortasında 410 puanı aşmıştı.

Tahvil getirileri de TL'deki değer kaybını yansıtırken gösterge 10 yıllık tahvilde Cuma günü getiri %13'ü aştı. Bu tahvilde ortalama bileşik getiri geçen yıl Mayıs'ta %21 seviyesinden sert geriledikten sonra yükselişe geçti. Yılın ilk haftalarında tek haneye yaklaşan bileşik faiz Cuma günü spot kapanışta ortalama %13.35 seviyesindeydi.

Gösterge 2 yıllık tahvilde de seyir benzer şekilde. Ocak sonunda en son 2016 yılı son aylarında görülen %9.96 seviyesi test edildikten sonra getiriler yükselişte. Cuma günü spot kapanışta ortalama bileşik getiri %12.42 oldu.

Asya borsaları, dünyanın başlıca merkez bankalarının koronavirüs salgınının ekonomiye olan etkilerini ortadan kaldırmak için eşgüdümlü politikalar izleyeceği umutlarıyla seansta başlarındaki kayıplarını telafi edip artıya geçti.

Japonya dışındaki Asya-Pasifik borsalarını izleyen MSCI endeksi %0.4 artış gösterirken, Japonya'nın Nikkei endeksi eksiye açılmasına rağmen sonrasında %0.4 yükseldi.

Küresel virüs salgını endişelerinden dolayı geçen hafta küresel hisse senetlerinin piyasa değeri 5 trilyon dolardan fazla eriyerek on yıldan uzun bir dönemin en düşük seviyesine indi. Diğer piyasalarda da büyük kayıplar görüldü.

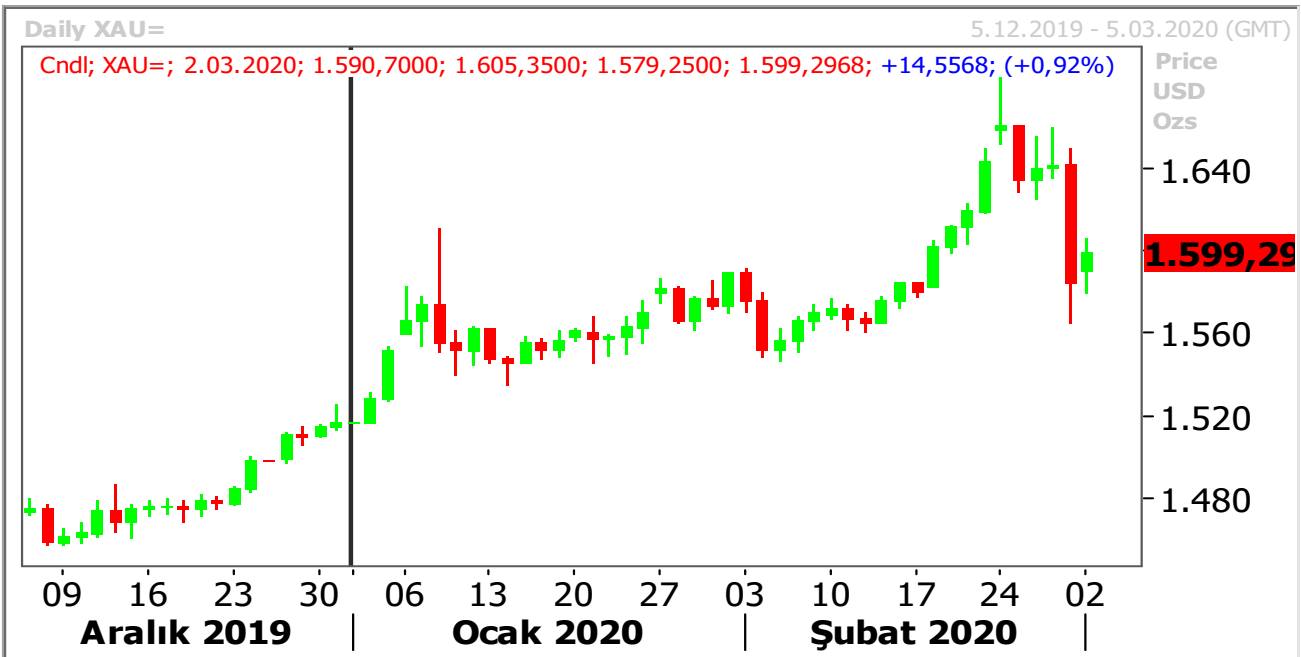
➤ GBP/USD

Küresel tarafta corona virüs salgınına yönelik gelen haber akışlarının yanı sıra İngiltere'de Brexit meselesine yönelik gelişmeler fiyatlamalarda hareketliliğe neden olmakta. Teknik olarak şu anda 1.2800 seviyesi üzerinde seyrine devam etmekte. Bu nokta üzerinde kalıcılık sağlanması halinde 1.2860 ve 1.2900 seviyeleri takip edilebilir. Ancak paritede oluşabilecek satış yönlü hareketlilikte 1.2800 destek seviyesi önemini korumakla beraber bu noktanın geçilmesi halinde 1.2700 seviyeleri hedef haline gelebilir.



➤ ALTIN

Altın, koronavirüs salgını yayılırken ve Fed'in faiz indirimine gideceğine dair beklentiler artarken, bir önceki seanski ciddi kayıplarını toparlayarak %1 arttı. Cuma günü %4.5'ten fazla değer yitiren altının spot piyasadaki ons fiyatı %0.9 yükselerek 1,599.15 dolar seviyesine gelirken, ABD altın vadeliileri ise %2.2 artarak 1,601.20 dolar seviyesine geldi.



➤ PETROL

Petrol, OPEC'in tahmin edilenden daha fazla petrol arz kesintisine gidebileceğine dair beklentiler ve koronavirüs salgınının ekonomiye olan etkisini azaltmak için merkez bankalarının yapabileceği teşvikler konusundaki iyimserlikten dolayı Pazartesi günü erken seans işlemlerinde birkaç yıllık dip seviyesine indikten sonra kayıplarını telafi etti. Brent ham petrolünün en yakın vadeli varil fiyatı %1.3 artarak 50.32 dolara gelirken, ABD hafif ham petrolü CLc1 %1.1 yükselerek 45.23 dolar oldu.



PIYASA VERİLERİ:

TR: SAATİ	PARA BİRİMİ	ÜLKE AÇIKLAMALARI	BEKLENTİ	ÖNCEKİ
10:00	TRY	İmalat PMI (Türkiye)	-	51,3
11:55	EUR	İmalat PMI (Almanya) Şub.	47,8	47,8
12:00	EUR	İmalat PMI (Euro Bölgesi) Şub.	49,1	49,1
17:45	USD	İmalat PMI (ABD) Şub.	50,8	50,8
18:00	USD	ISM İmalat PMI (ABD) Şub.	50,5	50,9

Kaynak : Reuters, Bloomberg

Disclaimer

All rights reserved. This material issued by Limasol Turkish Cooperative Bank Ltd. is for information purposes only.No part of this material may be reproduced in any manner without the written consent of Limasol Turkish Cooperative Bank Ltd . Under no circumstances should it be used or considered as an offer to sell or solicitation to buy the securities or other instruments mentioned in it. Although Limassol Turkish Cooperative Bank Ltd. uses its best endeavors to update the material presented, it does not undertake that all information is accurate or complete, nor should it be relied upon as such. The products mentioned here are not be suitable for all investors; their value may fluctuate and/or be adversely affected by exchange rates, interest rates or other factors. Limassol Turkish Cooperative Bank Ltd. assumes no responsibility whatsoever in respect of or arising out or in connection with the content of this material to third parties. If any third party chooses to use the content of this material as references he/she accepts and approves to do so entirely at his/her own risk Disclaimer

Yasal Uyarı

Bütün hakları saklıdır. İşbu materyal Limasol Türk Kooperatif Bankası Ltd . tarafından hazırlanmıştır ve sadece bilgi içindir. Materyalin hiçbir bölümü Limasol Türk Kooperatif Bank Ltd.'nin yazılı muvafakati olmadan herhangi bir şekilde çoğaltılamaz. İşbu materyal hiçbir durumda içeriğinde geçen kıymetli evrak ya da diğer araçların satış teklifi veya satın alma talebi olarak addedilemez. Belirtilen görüşler önceden bildirilmeksizin değiştirilebilir. Limasol Türk Kooperatif Bankası Ltd., sunulan materyali mümkün olduğunca güncellemeye çalışmış olsa dahi, bütün bilginin doğru ve tam olduğunu taahhüt etmemekte ve güvenilir olduğunu iddia etmemektedir. İşbu materyalde belirtilen ürünler bütün yatırımcılar için uygun olmayabilir; değerleri değişken olabilir ve/veya döviz kurundan, faiz oranından ya da diğer faktörlerden negatif olarak etkilenebilir. Limasol Türk Kooperatif Bankası ., işbu materyalin içeriği ile ilgili, materyalin içeriğinden kaynaklanan ya da içerikle bağlantılı olarak üçüncü şahıslara karşı hiçbir sorumluluk kabul etmez. Üçüncü kişi işbu materyalin içeriğinde yer alan materyali referans olarak almayı tercih ederse bunun tamamen kendi riski olduğunu kabul eder.

**Limasol Türk Kooperatif Bankası Ltd.
Hazine ve Fon Yönetimi Müdürlüğü,**

- Dilek Kemancıoğlu (Müdür)** ☎TEL: 2274671
- Sinem Kortan (Müdür Yardımcısı)** ☎TEL: 2275153
- Talay Ayhun (Kıdemli Şef Yardımcısı)** ☎TEL: 2275153
- Melih Bulak (Kıdemli Şef Yardımcısı)** ☎TEL: 2280333 (Dahili-206)
- Emete Özaltık (Kıdemli Şef Yardımcısı)** ☎TEL: 2280333 (Dahili-207)
- Emine Gülakdeniz (Şef Yardımcısı)** ☎TEL: 2280333 (Dahili-205)