



ÖNEMLİ BAŞLIKLAR

Dolar/TL başta olmak üzere TL cinsi yatırım araçlarında koronavirüs salgının küresel ekonomik aktiviteye etkisinin artabileceğine yönelik endişelerle dün görülen sert satış baskısı bu sabah itibarıyla azaldı.

Dünkü havacılık sektöründe %6'ya bankacılıkta %4'e yaklaşan, dolar/TL'de ise 6.16'nın üzerinin test edilmesiyle sonuçlanan sert satışların ardından dolar/TL güne 6.10'un altını test ederek başladı.

Küresel piyasalar izlenirken, TCMB Başkanı Murat Uysal'ın bugün 1830'da Bursa'da yapacağı açıklamalar öncesi Şubat ayının son Hazine ihalesi takip edilecek. Veri gündemi ise bulunmuyor.

Kur dün önemli bir psikolojik seviye olan 6.15'i de aşarken küresel hisse senedi piyasasında da satış baskısı görüldü. Dün virüsün İtalya ve Ortadoğu'da da yayılması sonrası küresel baskı kuvvetlendi.

Hemen hemen tüm enfeksiyonlar Çin'de bulunuyor ancak Güney Kore, İtalya ve İran'daki vakalarda son zamanlarda yaşanan sert artışlar dün piyasaların çöküş yaşamasına neden oldu.

Uzun yıllar güvenli liman alımları ile bilenen Japon para birimi yen ise bu kez virüse coğrafi yakınlığı nedeniyle satış baskısı altında.

Dolar, altın ve ABD tahvilleri küresel endişelere karşı güvenli liman alımlarıyla sert değer kazançları yaşarken gelişmekte olan para birimleri ise güçlenen dolar karşısında sert değer kayıpları gösteriyor. Dolar endeksi 100 seviyesinin hemen altındaki seyrini sürdürürken ABD tahvil getirileri ise sert düşüşler gösteriyor.

Koronavirüsün Türkiye ekonomisine etkilerinde ise bir çok kanaldan hem negatif hem pozitif yansımaları dikkatle izlenmekte. Öte yandan virüsün küresel ekonomiye etkisinin ne yöne ilerleyeceği konusunda belirsizlik ise Türkiye özelinde hangi etkilerin öne çıkacağına da belirsiz olmasına neden oluyor.

Küresel riskten kaçış nedeniyle piyasalarda yaşanan satış baskısı TL'ye negatif etki yaratırken tekstil başta olmak üzere ihracat talebinde sektörel bazı artışlar da görülüyor. Koronavirüsün Türkiye makro göstergelerine bugüne kadarki en büyük etkisi ise bankacılara göre petrol fiyatlarındaki düşüş.

Brent tipi ham petrol ise Ocak ayı başındaki 72 dolardan 55 doların altına kadar geriledikten sonra bu sabah 56.5 dolar civarında. Bu düşüşün kalıcı olması enerjide dışa bağımlı olan Türkiye'nin ödediği enerji maliyetini ve cari açığı da aynı ölçüde azaltıyor.

Öte yandan küresel merkez bankalarının yeni bir faiz indirimine girebileceği beklentilerinin her geçen gün güçlenmesi de gelişmekte olan ülkeler genelinde pozitif fiyatlamaya etkisi yaratabilecek bir süreç. Bunun yanında Çin'e yapılan ihracatta negatif etki yaşanan sektörler ve turizm konusunda endişeler de söz konusu.

Avrupa ve ABD başta olmak üzere yeni faiz indirimi beklentileri ise kuvvetleniyor. Fed'in federal fon oranı için vadeli kontratlar 0#FF Haziran ayına kadar faiz indirimi ve yıl sonuna kadar 50 baz puanı fazla faiz indirimi fiyatlamaya başladı.

Küresel satış baskısı ABD piyasalarının kapanışının öncesinde bir miktar azalmış durumda. Benzer etki Asya piyasalarında da bu sabah itibarıyla görülüyor. Suriye ve Libya daki jeopolitik gelişmelerde piyasalarda endişe konusu olarak takip edilmeye devam ediliyor.

Dolar/TL geçen hafta Mayıs 2019'dan beri gününce görülen en yüksek seviye olan 6.1605'e kadar yükseldikten sonra bu sabah da 6.10'ın altına test ederek güne başladı.

Dolar/TL 6.0925/6.1015 seviyesinde işlem gördü. Aynı saatte sepet bazında TL 6.3517/6.3614 , euro/TL 6.6110/6.6219, gbp/TL ise 7,9104/7,9148 seviyesinde bulunuyor.

TAHVİL GETİRİLERİ, CDS'LER YÜKSELİŞTE

TCMB'nin tahvil portföyünü yaklaşık 20 milyar TL'den bilançosunun %5'ine yani 32-33 milyar TL'ye çıkarıyor olması tahvil piyasasını desteklese de son günlerde artan riskten kaçış düşüşü durdurmuş durumda.

Türkiye'nin 5 yıllık CDS'leri Ekim 2019'da 410 puanı aşması ardından 240'a kadar gerilemişti. Ancak son birkaç haftada bu düşüş yerini yükselişe bıraktı ve CDS'ler dün 290 civarında.

Gösterge 10 yıllık tahvilin ortalama bileşik getirisi geçen yıl Mayıs'ta %21 seviyesinden 10 puan geriledikten sonra yükselişte. Bu tahvilde getiri tek haneye yaklaştıktan sonra dün %12.26 oldu. Dün son işlem %12.42 seviyesindeydi.

Gösterge 2 yıllık tahvilde de seyir benzer şekilde. Ocak sonunda en son 2016 yılı son aylarında görülen %9.96 seviyesi test edildikten sonra getiriler yükselişte. Spot kapanışta ortalama bileşik getiri dün %11.80 son işlem %11.89 seviyesindeydi.

Asya borsaları, satış dalgasının gitgide azalması ve Wall Street vadeli kontratlarındaki güçlü yükselişin ardından düşüşünü durdururken; yatırımcıların koronavirüs endişelerinden biraz uzaklaşmasına imkan sağladı.

Bazı işlemciler, Wall Street Journal'ın olası bir aşı haberinin iyimserliğe destek olduğunu belirtmesine rağmen, ilacın insan üzerindeki testleri Nisan ayının sonuna kadar yapılmayacak ve Temmuz veya Ağustos ayına kadar sonuç almak mümkün olmayacak.

S&P 500 endeksi vadeli kontratları %0.7 yükselerek, S&P 500 endeksinin dünkü %3.5 kayıplarının bir kısmını toparlamasını sağladı.

Güney Kore'nin KOSPI endeksi %0.6 yükselerek, Japonya dışındaki Asya-Pasifik borsalarını izleyen MSCI endeksinin yatay seviyeye geçmesine destek oldu.

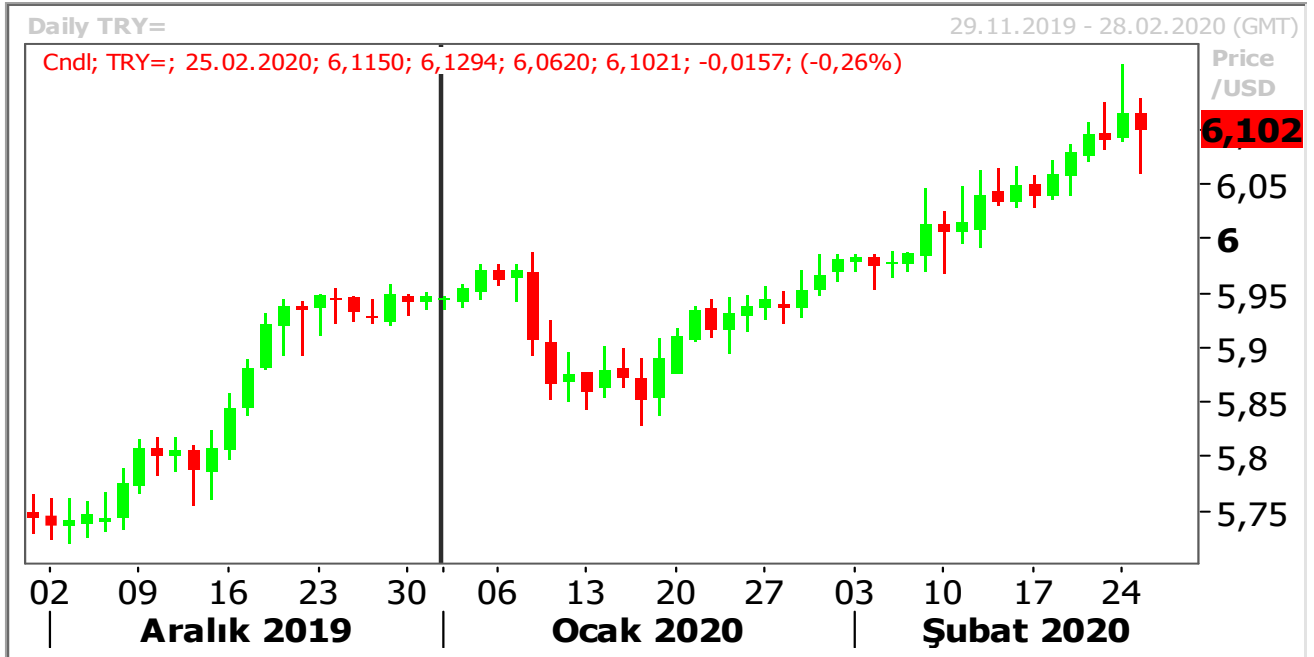
Avrupa ve ABD borsaları, koronavirüsün küresel tedarik zincirlerini ağır etkileyecek ve ilk düşünüldenden çok daha büyük ekonomik hasar yaratabilecek bir salgına dönüşeceği korkusuyla 2016 ortalarından bu yana en büyük kayıplarını kaydetmiş durumda.

Tahvil piyasaları, merkez bankalarının ekonomiye yeni bir destekle kurtarmaya yönelmesini öngörüyorlar.

PARİTELER

➤ **USD/TRY**

Risk unsurlarında görülen artış TL varlıkları üzerinde etkisine devam ediyor. Bu durum kur tarafında ise geçtiğimiz 6.16 seviyelerinin test edilmesine neden oldu. Teknik anlamda 6.1000 ana destek seviyesi üzerinde kaldığı sürece yukarı yönlü eğilim ağırlık kazanabilir ve sırasıyla 6.1450, 6.1800 ve 6.2200 seviyeleri gündeme gelebilir. Ancak kur tarafında görülebilecek geri çekilmelerde özellikle 6.10 desteğinin geçilmesiyle beraber 6.0850, 6.0500 ve 6.00 seviyeleri takip edilebilir.



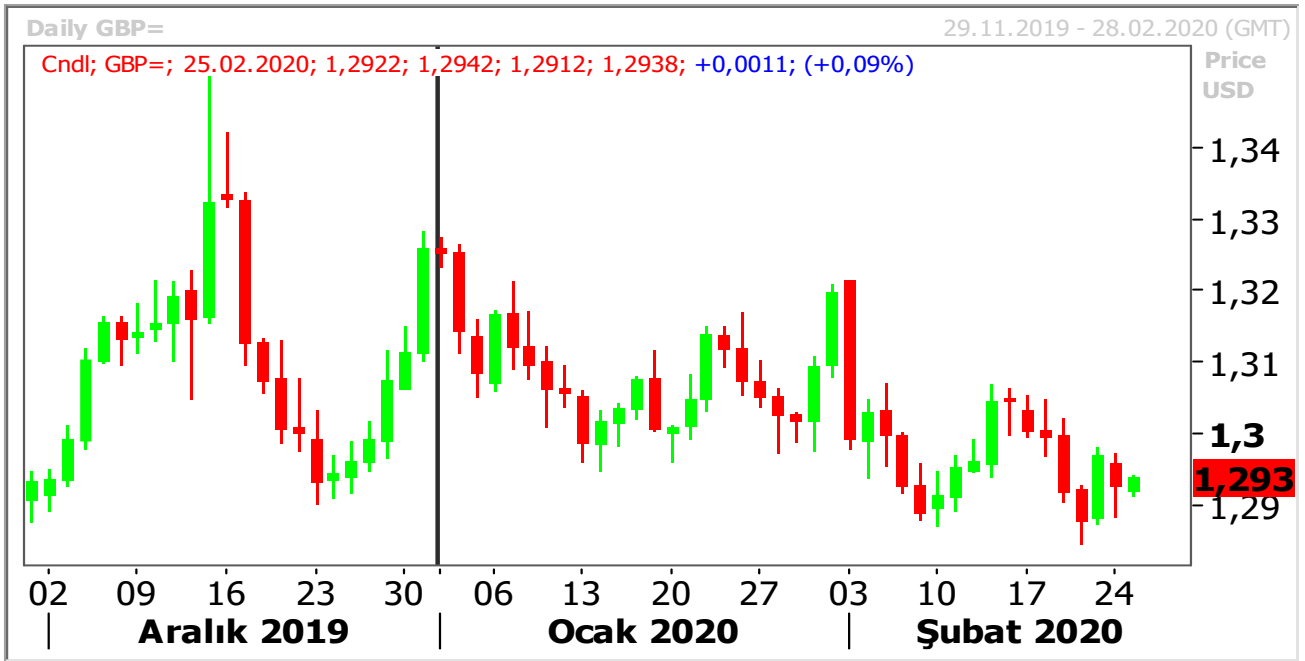
➤ EUR/USD

Haftanın ilk gününe satıcı seyirde başlangıç yapan paritede, günün ikinci yarısında coronavirus salgınına yönelik aşının bulunduğuna yönelik gelen haber akışlarıyla beraber tepki alımları geldiği görüldü. Teknik anlamda yukarı yönlü eğilimin devamlılığı açısından 1.0900 ana direnç seviyesinin geçilmesi gerektiğini düşünmekteyiz. Bu durumda 1.0940, 1.0990 ve 1.1010 seviyeleri gündeme gelebilir. Ancak parite fiyatlamalarında satış yönü işlemlerin yeniden ağırlık kazanması halinde ise 1.0800 ana destek seviyesi takibimizde olacaktır.



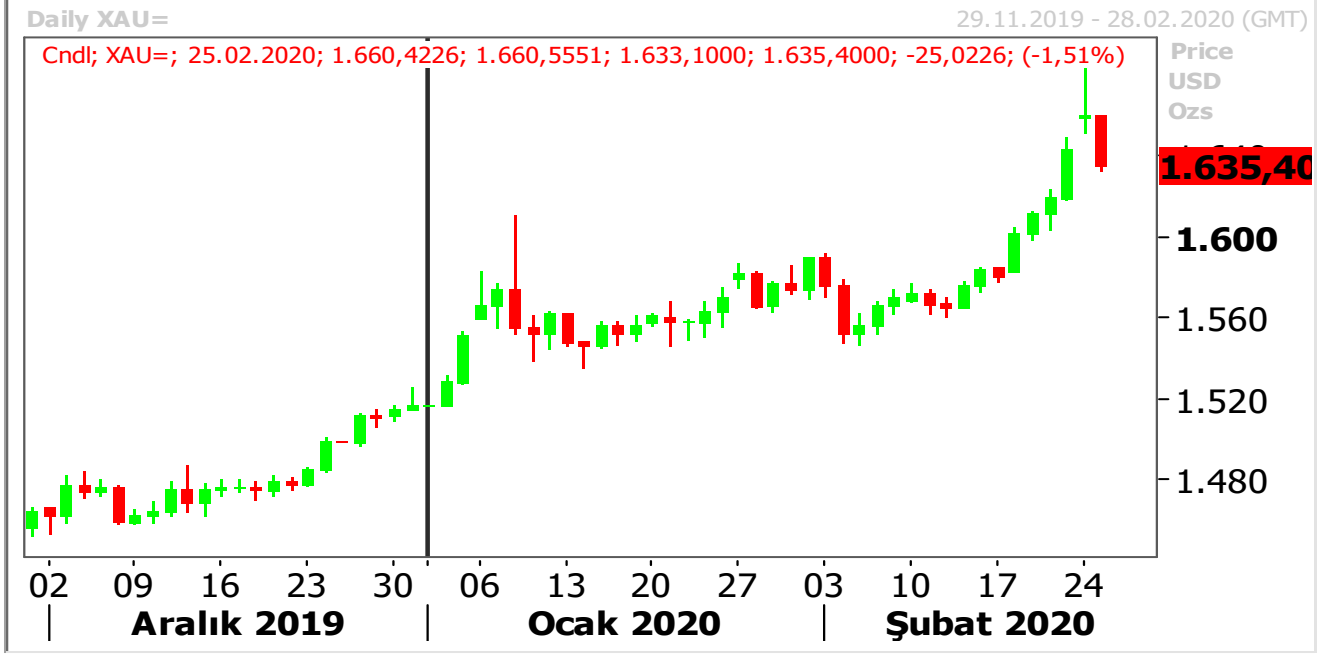
➤ GBP/USD

Geçtiğimiz gün coronavirus salgınına yönelik aşının bulunduğuna yönelik açıklamalar her ne kadar kesinlik kazanmasada parite tarafında yukarı yönlü hareketlere neden oldu. Teknik olarak parite fiyatlamalarının yeniden 1.2900 seviyesi üzerine çıktığını görmekteyiz. Bu nokta üzerinde kalıcılık sağlandığı takdirde alış yönlü işlemler ağırlık kazanabilir ve 1.3000 seviyeleri hedef haline gelebilir. Ancak olası geri çekilme hareketlerinde ise; 1.2885, 1.2850 ve 1.2800 seviyeleri takip edilebilir.



ALTIN

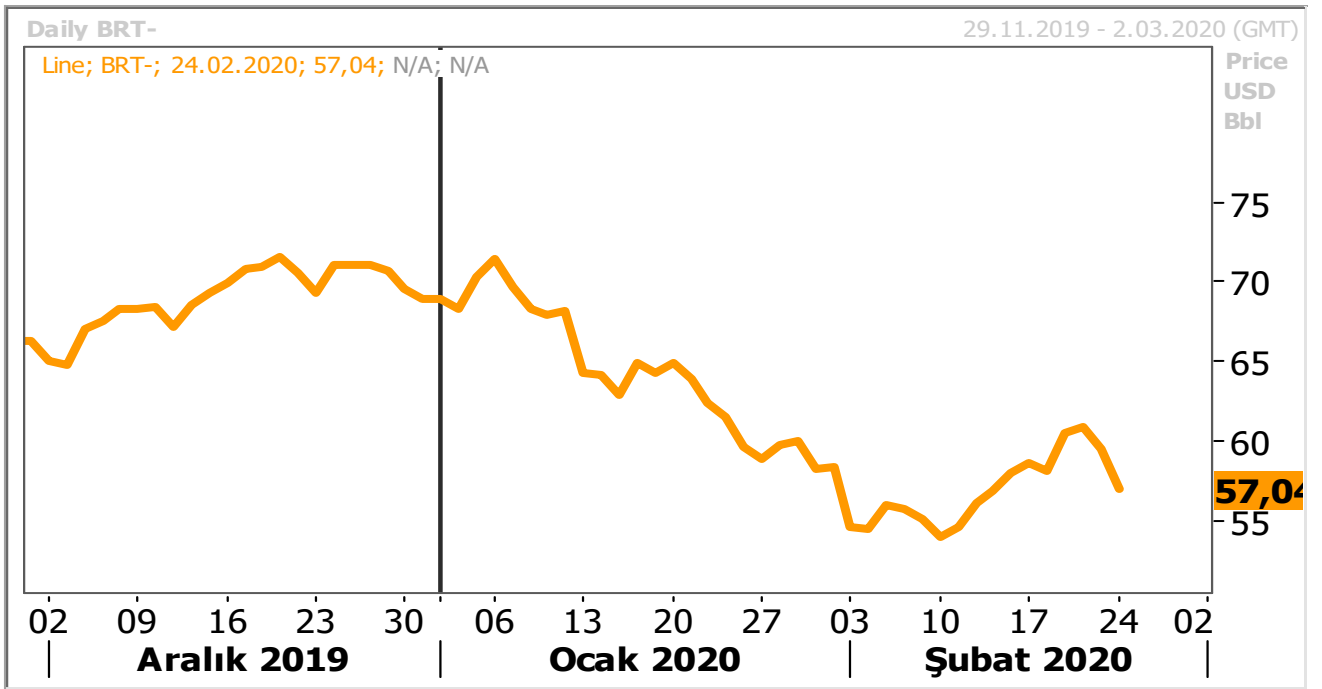
Altın fiyatları, dün yedi yılın en yüksek seviyesine yükselmesinin ardından yatırımcıların kar realizasyonuna gitmesiyle geriledi ancak Çin dışındaki koronavirüs vaka sayılarındaki artış altının kayıplarını sınırladı. Altının spot piyasadaki ons fiyatı seans başındaki işlemlerde %1 geriledikten sonra %0.2 düşüyle 1,657.40 dolara geriledi. Spot altın dün %2.8 artışla Ocak 2013'den bu yana en yüksek seviye olan 1,688.66 dolara yükselmişti. Gram altın fiyatı 334 TL den işlem görmekte.



PETROL

Ham petrol vadeli kontratlarının dün yaklaşık %4 gerilemesinin ardından yatırımcıların alıma geçmeleriyle, petrol yatay seyrediyor. Ancak koronavirüsün Çin dışına yayılmasının, büyük ekonomileri olumsuz etkileyeceğince yakıt talebini sınırlayacağına yönelik endişeler, petrolün kazanımlarını sınırladı.

Brent ham petrolünün en yakın vadeli varil fiyatı dün %3.8 düşüyle 3 Şubat'tan bu yana en büyük günlük düşüşünü kaydettikten sonra bugün %0.3 artışla 56.49 dolara yükseldi.



PIYASA VERİLERİ:

TR: SAATI	PARA BİRİMİ	ÜLKE AÇIKLAMALARI	BEKLENTİ	ÖNCEKİ
10:00	EUR	GSYH Yıllık % 4Ç19 Almanya	0,3%	0,3%
17:00	USD	ABD S&P/CS-20 Konut Fiyat Endeksi	-	2,55
18:00	USD	CB Tüketici Güven Endeksi	132,5	131,6
18:00	USD	Richmond Fed Sanayi Endeksi	10,0	20,0

Kaynak : Reuters, Bloomberg

Disclaimer

All rights reserved. This material issued by Limasol Turkish Cooperative Bank Ltd. is for information purposes only. No part of this material may be reproduced in any manner without the written consent of Limasol Turkish Cooperative Bank Ltd. Under no circumstances should it be used or considered as an offer to sell or solicitation to buy the securities or other instruments mentioned in it. Although Limassol Turkish Cooperative Bank Ltd. uses its best endeavors to update the material presented, it does not undertake that all information is accurate or complete, nor should it be relied upon as such. The products mentioned here are not suitable for all investors; their value may fluctuate and/or be adversely affected by exchange rates, interest rates or other factors. Limassol Turkish Cooperative Bank Ltd. assumes no responsibility whatsoever in respect of or arising out of or in connection with the content of this material to third parties. If any third party chooses to use the content of this material as references he/she accepts and approves to do so entirely at his/her own risk Disclaimer

Yasal Uyarı

Bütün hakları saklıdır. İşbu materyal Limasol Türk Kooperatif Bankası Ltd. tarafından hazırlanmıştır ve sadece bilgi içindir. Materyalin hiçbir bölümü Limasol Türk Kooperatif Bank Ltd.'nin yazılı muvafakati olmadan herhangi bir şekilde çoğaltılamaz. İşbu materyal hiçbir durumda içeriğinde geçen kıymetli evrak ya da diğer araçların satış teklifi veya satın alma talebi olarak addedilemez. Belirtilen görüşler önceden bildirilmeksizin değiştirilebilir. Limasol Türk Kooperatif Bankası Ltd., sunulan materyali mümkün olduğunca güncellemeye çalışmış olsa dahi, bütün bilginin doğru ve tam olduğunu taahhüt etmemekte ve güvenilir olduğunu iddia etmemektedir. İşbu materyalde belirtilen ürünler bütün yatırımcılar için uygun olmayabilir; değerleri değişken olabilir ve/veya döviz kurundan, faiz oranından ya da diğer faktörlerden negatif olarak etkilenebilir. Limasol Türk Kooperatif Bankası ., işbu materyalin içeriği ile ilgili, materyalin içeriğinden kaynaklanan ya da içerikle bağlantılı olarak üçüncü şahıslara karşı hiçbir sorumluluk kabul etmez. Üçüncü kişi işbu materyalin içeriğinde yer alan materyali referans olarak almayı tercih ederse bunun tamamen kendi riski olduğunu kabul eder.

Limasol Türk Kooperatif Bankası Ltd. Hazine ve Fon Yönetimi Müdürlüğü,

- Dilek Kemancıoğlu (Müdür)** ☎TEL: 2274671
- Sinem Kortan (Müdür Yardımcısı)** ☎TEL: 2275153
- Talay Ayhun (Kıdemli Şef Yardımcısı)** ☎TEL: 2275153
- Melih Bulak (Kıdemli Şef Yardımcısı)** ☎TEL: 2280333 (Dahili-206)
- Emete Özsaltık (Kıdemli Şef Yardımcısı)** ☎TEL: 2280333 (Dahili-207)
- Emine Gülakdeniz (Şef Yardımcısı)** ☎TEL: 2280333 (Dahili-205)