



## **ÖNEMLİ BAŞLIKLAR**

*Dolar/TL'de Suriye kaynaklı artan jeopolitik endişeler ve koronavirüs salgının küresel ekonomik aktiviteye etkisinin artabileceğine yönelik beklentilerle dokuz ayın zirvelerinde yukarı yönlü seyrediyor.*

*Küresel piyasalarda doların son dönemde güçlü seyri dolar/TL'yi yukarı yönlü baskılayan en önemli unsurlardan biri olmaya devam ederken, kamunun döviz arzı ise TL'deki değer kaybını sınırlandıran en büyük etken konumunda.*

*Suriye'nin yanısıra Libya da jeopolitik gelişmelerde takip edilmeye devam edilirken Cumhurbaşkanı Tayyip Erdoğan haftasonu Türkiye'nin asker gönderdiği Libya'da birkaç kayıp verdiğini açıkladı.*

*Dolar/TL geçen hafta Mayıs 2019'dan beri gününce görülen en yüksek seviye olan 6.1250'ye kadar yükseldikten sonra bu sabah da benzer seviyelerde.*

*Kur dokuz ayın günüçi zirvelerinde baskı altında kalmayı sürdürüyor. Dolar/TL 6.1175/6.1200 seviyesinde işlem gördü. Aynı saatte sepet bazında TL 6.3674/6.3705 , euro/TL 6.6151/6.6206, gbp/TL ise 7,9414/7,9454 seviyesinde bulunuyor.*

*Bankacılar TCMB'nin geçen hafta 50 baz puanlık faiz indirimi ile bugüne kadar indirimlerinin 13 puanı aşması ve aylık bazda cari fazlanın Kasım itibarıyla cari açığa dönmesinin de TL'yi baskılayan unsurlar arasında olduğunu belirtiyorlar.*

*Bugün iç piyasada yoğun veri gündemi ve Hazine ihalesi takip edilecek. TCMB Şubat ayı kapasite kullanım oranı ve reel kesim güven endeksi, Turizm Bakanlığı Ocak ayı yabancı ziyaretçi sayısı takip edilecek. Dış veri gündeminde ise Almanya Ifo endeksi takip edilecek.*

*Hazine bugün 6 ayda bir %6.9 kupon ödemeli 2 yıl vadeli gösterge tahvili yeniden ihraç edecek. Hazine yarın gerçekleştireceği TLREF endeksli ihraç ile Şubat ayı borçlanma programını tamamlayacak.*

*Hazine değişim ihaleleri, Ocak'ta yaptığı ön finansman amaçlı yüksek borçlanma, 4 milyar dolarlık eurobond ve altın ihraçları ile ilk çeyrekteki yoğun itfa döneminin ilk iki ayını yarın tamamlamış olacak. Yoğun itfa dönemi devam eden Hazine'nin Mart ve Nisan aylarında da 45 milyar TL iç borçlanması buluyor.*

**Öte yandan Hazine uzun süredir 10 yıllık gösterge tahvili ihraç etmiş değil. Borçlanmalarını kısa vadeli ihraçlarla gerçekleştirerek yüksek faiz döneminin borç stokuna etkisini kısa vadede tutmayı amaçlıyor.**

**Haftanın kalanında ise piyasalar 50 baz puanlık faiz indirimne ilişkin PPK özetlerini ve Cuma günü 2019 son çeyreğe ve yılın tamamına ilişkin büyüme verilerini bekliyor olacak.**

**Koronavirüsün Çin dışına hızlı bir şekilde yayılmasının salgın endişelerini gündeme getirmesi ve yatırımcıları güvenli liman olarak altın ve dolara yönlendirmesi sonucunda, Asya para birimleri düşüş kaydetti. Dolar endeksi 100 seviyesine yakın bulunuyor.**

**ABD'nin 30 yıllık hazine tahvil getirisi US30YT=RR psikolojik olarak önemli seviye olan %2'nin altına düşerek Eylül 2019'dan bu yana en düşük seviyeyi gördü.**

**Brent tipi ham petrol ise Ocak ayı başındaki 72 dolardan 55 doların altına kadar geriledikten sonra bu sabah 57 dolar civarında.**

**Öte yandan Erdoğan'ın kısa sürede sürecin tamamlanacağına yönelik açıklamaları ardından İş Bankası'nın ISCTR.IS hisse devri öngören bir düzenlemenin TBMM'ye gelip gelmeyeceği de piyasalarda takip ediliyor. Öte yandan KOBİ'lere yönelik 150-175 milyar TL kredi kefaleti sağlaması beklenen kanun teklifinin TBMM Plan ve Bütçe Komisyonu'nda görüşülmene de bugün başlanacak.**

### **TAHVİL GETİRİLERİ, CDS'LER YÜKSELİŞTE**

**TCMB'nin tahvil portföyünü yaklaşık 20 milyar TL'den bilançosununun %5'ine yani 32-33 milyar TL'ye çıkarıyor olması tahvil piyasasını desteklese de son günlerde artan riskten kaçış düşüşü durdurmuş durumda.**

**Türkiye'nin 5 yıllık CDS'leri Ekim 2019'da 410 puanı aşması ardından 20 ayın en iyi risk iştahına işaret eden 240'a kadar gerilemişti. Ancak son birkaç haftada bu düşüş yerini yükselişe bıkratı ve CDS'ler Cuma günü 290 civarında.**

**Gösterge 10 yıllık tahvilin ortalama bileşik getirisi geçen yıl Mayıs'ta %21 seviyesinden 10 puan geriledikten sonra yükselişte. Bu tahvilde getiri tek haneye yaklaştıktan sonra Cuma günü spot kapanışta ortalama bileşik getiri %12.26, son işlem %12.05 oldu.**

**Gösterge 2 yıllık tahvilde de seyir benzer şekilde. Ocak sonunda en son 2016 yılı son aylarında görülen %9.96 seviyesi test edildikten sonra getiriler yükselişte. Cuma günü spot kapanışta ortalama bileşik getiri %11.60, son işlem %11.24 oldu.**

**Koronavirüsün Çin dışına yayılmasının küresel büyüme görünümüne gölge düşürmesiyle, küresel hisse senedi piyasaları ve petrol düşüş kaydetti. Güney Kore, İtalya ve Ortadoğu'da koronavirüs enfeksiyonları ve ölü sayısı yükseldi.**

**Güney Kore'de enfeksiyon sayısı 700'ün üzerine çıkarken, ölü sayısının yediye yükselmesi üzerine ülke teyakkuza geçti. İtalya'da yetkililer, koronavirüs bulaşmış üçüncü kişinin öldüğünü, vaka sayısının Cuma gününden bu yana sadece üç gün içinde 150'nin üzerine çıktığını söyledi.**

**Geçen hafta ilk enfeksiyonları açıklayan İran, 43 vakayı ve sekiz kişinin hayatını kaybettiğini doğruladı. Enfeksiyonların çoğu Şiilerin kutsal kenti Kum'da görüldü. Suudi Arabistan, Kuveyt, Irak, Türkiye ve Afganistan İran'a seyahat kısıtlaması getirdi.**

**ABD borsası vadeli işlemleri satış baskısı altında kaldı. S&P 500 endeksinin vadeli kontratları Esc1 %1.2 geriledi. Nikkei endeksinin vadeli kontratları %2 düşüş kaydetti.**

**Asya borsasındaki endeksler de eksiye işlem görüyor.**

**Güney Kore'nin KOSPI endeksi yaklaşık %3 düşüş kaydederken, Çin hisseleri eksiye açıldı. Çin lokomotif hisseleri %0.6 geriledi.**

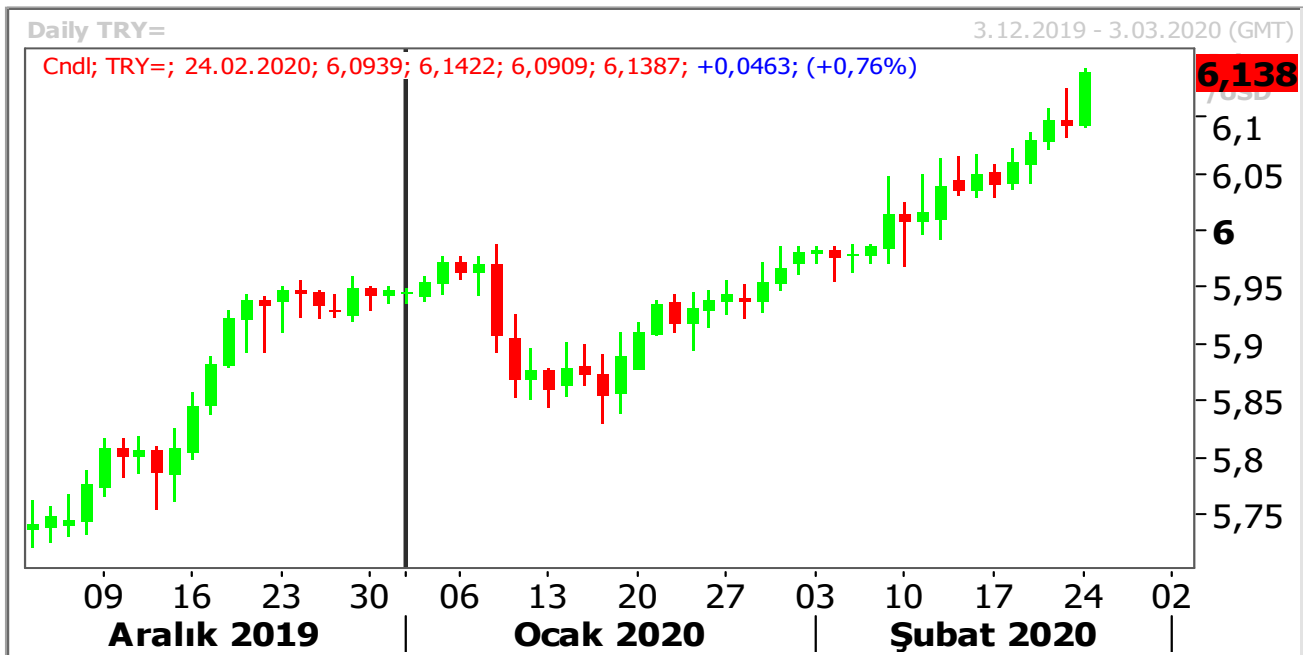
**Japonya dışındaki Asya-Pasifik borsalarını izleyen MSCI endeksi %1.6 düşüşle Şubat başından bu yana en düşük seviyeye geriledi.**

**Japon piyasaları resmi tatilden dolayı kapalı.**

## **PARİTELER**

### **USD/TRY**

TCMB/PPK toplantısında alınan faiz indirim kararıyla beraber TL varlıklarında yaşanan değer kayıpları özellikle risk unsurlarında görülen artışla beraber ivme kazandı. Teknik anlamda 6.1000 seviyesi üzerinde işlem gören kur fiyatlamalarında 6.1400 seviyesi üzerinde kalıcılık sağlanması hareketliliğin devamlılığı açısından önemli olacaktır. Keza bu durumda 6.1625, 6.1870, 6.2200 ve 6.2500 seviyeleri gündeme gelebilir. Ancak kur tarafında görülebilecek geri çekilmelerde ise; 6.1000, 6.0640 ve 6.00 destek seviyeleri takip edilebilir.



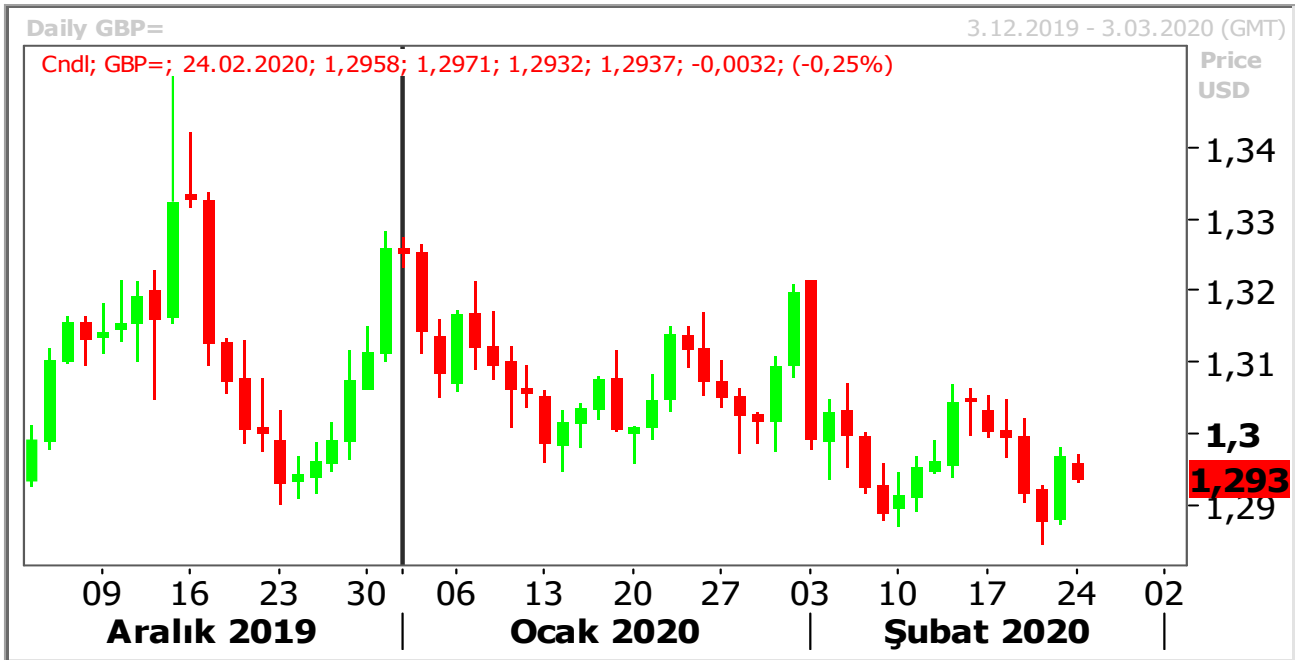
## ➤ EUR/USD

Geçtiğimiz hafta genelinde küresel piyasalarda dolar varlıklarının güçlenmesiyle beraber parite tarafında bu satış yönlü işlemlerin ivme kazanmasına neden olmuştu. Ancak haftanın son işlem gününde açıklanan Euro Bölgesi İmalat PMI rakamlarının pozitif görünümüne karşın ABD PMI rakamlarının beklentilerin altında açıklanmasıyla beraber toparlanma hareketi meydana geldi ve 1.0840 noktasının üzerine çıktı. Haftanın ilk gününde ise yine virüse yönelik endişelerle birlikte bir 1.0840 altında bir fiyatlamaya görmekteyiz. Bu seviye altında kalıcılıklarda 1.0800, 1.0785, 1.0760 ve 1.0725 destekleri izlenebilir. 1.0840 üzerine çıkması durumunda ise 1.0865, 1.0900, 1.0940 ve 1.0985 direnç seviyeleri izlenebilir.



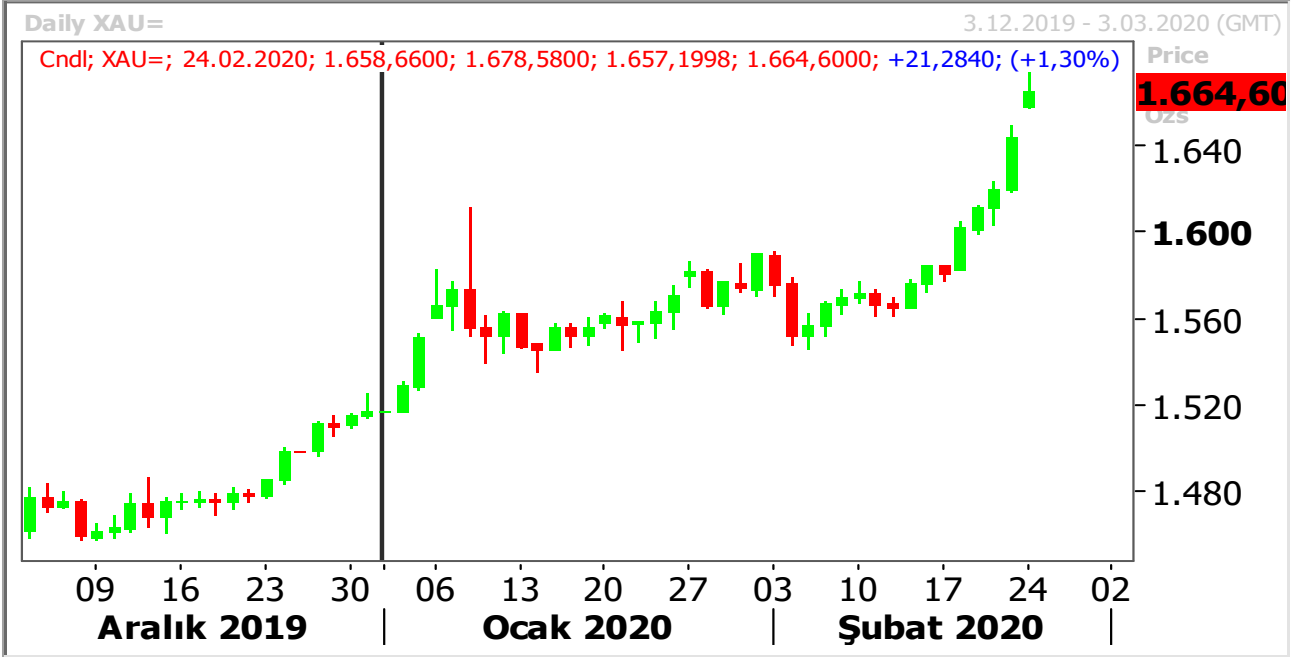
## ➤ GBP/USD

Geçtiğimiz hafta 1.2845 seviyesine kadar geri çekilen parite fiyatlamalarında bu noktadan tepki alımları meydana geldi ve haftanın son işlem gününde ABD verilerindeki olumsuz tablo sonrasında toparlanma eğilimini sürdürdü. Haftanın ilk gününde ise küresel risk iştahındaki daralma ile birlikte satıcı bir seyir görmekteyiz. Teknik olarak yukarı yönlü hareketliliğin devamlılığı açısından 1.3000 ana direnç seviyesi önemini korumakta. 1.3000 altı kalıcılık durumunda yaşanacak satış yönlü işlemlerde ise 1.2900, 1.2885 ve 1.2845 seviyelerini takip edebiliriz.



## ➤ ALTIN

Altın fiyatları, koronavirüs vakalarının Çin dışında birkaç ülkeye yayılmasının küresel ekonomik büyümeyi oldukça olumsuz etkileyeceği endişelerini artırmasıyla %2'den fazla artışla Şubat 2020'den bu yana en yüksek seviyeye çıktı. Altının spot piyasadaki ons fiyatı XAU= seans başındaki işlemlerde 1,678.58 dolara yükseldikten sonra %1.2 artışla 1,663.06 dolarda bulunuyor.



## ➤ PETROL

Petrol fiyatları koronavirüsün Çin dışında birkaç ülkeye yayılmasının yatırımcıları talebi olumsuz etkileyeceği konusunda endişelendirmesiyle yaklaşık %3 düşüşle bir haftanın dip seviyesine geriledi. Brent ham petrolünün en yakın vadeli varil fiyatı LCOc1 %2.9 düşüşle 56.81 dolara geriledi. ABD hafif ham petrolü CLc1 %2.6 düşüşle 51.98 dolara geriledi.



## PIYASA VERİLERİ:

TR: SAATİ	PARA BİRİMİ	ÜLKE AÇIKLAMALARI	BEKLENTİ	ÖNCEKİ
10:00	TRY	Kapasite Kullanımı Şub.	-	75,5%
11:00	TRY	Yabancı Ziyaretçi Sayısı	-	2.1b
12:00	EUR	IFO İş Ortamı Güven Endeksi Almanya Şub.	95,1	95,9
14:30	TRY	Reel Kesim Güven Endeksi	-	106,4
16:30	USD	Chicago Ulusal Aktivite Endeksi Oca.	-	-0,35
-	JPY	Japonya'da piyasalar tatil nedeniyle kapalı olacak.	-	-

Kaynak : Reuters, Bloomberg

### Disclaimer

All rights reserved. This material issued by Limasol Turkish Cooperative Bank Ltd. is for information purposes only. No part of this material may be reproduced in any manner without the written consent of Limasol Turkish Cooperative Bank Ltd. Under no circumstances should it be used or considered as an offer to sell or solicitation to buy the securities or other instruments mentioned in it. Although Limasol Turkish Cooperative Bank Ltd. uses its best endeavors to update the material presented, it does not undertake that all information is accurate or complete, nor should it be relied upon as such. The products mentioned here are not suitable for all investors; their value may fluctuate and/or be adversely affected by exchange rates, interest rates or other factors. Limasol Turkish Cooperative Bank Ltd. assumes no responsibility whatsoever in respect of or arising out of or in connection with the content of this material to third parties. If any third party chooses to use the content of this material as references he/she accepts and approves to do so entirely at his/her own risk Disclaimer

### Yasal Uyarı

Bütün hakları saklıdır. İşbu materyal Limasol Türk Kooperatif Bankası Ltd. tarafından hazırlanmıştır ve sadece bilgi içindir. Materyalin hiçbir bölümü Limasol Türk Kooperatif Bank Ltd.'nin yazılı muvafakati olmadan herhangi bir şekilde çoğaltılamaz. İşbu materyal hiçbir durumda içeriğinde geçen kıymetli evrak ya da diğer araçların satış teklifi veya satın alma talebi olarak addedilemez. Belirtilen görüşler önceden bildirilmeksizin değiştirilebilir. Limasol Türk Kooperatif Bankası Ltd., sunulan materyali mümkün olduğunca güncellemeye çalışmış olsa dahi, bütün bilginin doğru ve tam olduğunu taahhüt etmemekte ve güvenilir olduğunu iddia etmemektedir. İşbu materyalde belirtilen ürünler bütün yatırımcılar için uygun olmayabilir; değerleri değişken olabilir ve/veya döviz kurundan, faiz oranından ya da diğer faktörlerden negatif olarak etkilenebilir. Limasol Türk Kooperatif Bankası ., işbu materyalin içeriği ile ilgili, materyalin içeriğinden kaynaklanan ya da içerikle bağlantılı olarak üçüncü şahıslara karşı hiçbir sorumluluk kabul etmez. Üçüncü kişi işbu materyalin içeriğinde yer alan materyali referans olarak almayı tercih ederse bunun tamamen kendi riski olduğunu kabul eder.

### **Limasol Türk Kooperatif Bankası Ltd. Hazine ve Fon Yönetimi Müdürlüğü,**

- Dilek Kemancıoğlu (Müdür)** ☎TEL: 2274671
- Sinem Kortan (Müdür Yardımcısı)** ☎TEL: 2275153
- Talay Ayhun (Kıdemli Şef Yardımcısı)** ☎TEL: 2275153
- Melih Bulak (Kıdemli Şef Yardımcısı)** ☎TEL: 2280333 (Dahili-206)
- Emete Özsaltık (Kıdemli Şef Yardımcısı)** ☎TEL: 2280333 (Dahili-207)
- Emine Gülakdeniz (Şef Yardımcısı)** ☎TEL: 2280333 (Dahili-205)