



## **ÖNEMLİ BAŞLIKLAR**

*Dolar/TL 6 seviyesinin hemen altında 9 ayın en yüksek günüçi seviyelerinde dar bantta bir seyir izliyor. Piyasalarda İdlib başta olmak üzere jeopolitik endişeler, veri gündemi, Hazine ihalesi ve küresel piyasalar takip ediliyor.*

*Küresel piyasalarda koronavirüs endişelerin yarattığı baskı devam ederken , TCMB'nin ise aylık fiyat gelişmeleri raporu ve reel efektif kur endeksi takip edilecek.*

*Petrol fiyatlarının Ocak ayı başındaki 72 dolardan 55 doların altında gerilemiş olması ise gelişmekte olan ülkeler genelinde olumsuz fiyatlamaya neden olsa da Türkiye özelinde olumlu bir gelişme.*

*Asya borsaları, yetkililerin koronavirüsle ilgili endişeleri azaltma çabaları sonrası Çin piyasasının önceki kayıplarının bir bölümünü geriye çevirmesiyle yükseldi. Bununla beraber, yatırımcı algısı kırılğan kalmaya devam etti.*

*Korononavirüs sebebiyle hayatını kaybedenlerin sayısı ise 420'yi aştı.*

*İdlib'de Suriye rejim güçlerince Türk unsurlarına yönelik gerçekleştirilen saldırılar sonrası piyasalarda Türkiye'nin Suriye'deki mevcudiyeti ve Rusya ile ilişkiler daha yakından izleniyor.*

*Ayrıca Cumhurbaşkanı Tayyip Erdoğan İdlib'ten Türkiye sınırına yaklaşık 1 milyon kişinin geldiğini söyledi.*

*İdlib başta olmak üzere Suriye'ye yönelik jeopolitik endişeler son dönemde artmış durumda. Ancak bunun fiyatlamalara yansımaları henüz sınırlı. Türkiye'nin Rusya ABD ve Ab ile ilişkilerini etkileyebilecek jeopolitik gelişmeler yakından takip ediliyor.*

*Geçen hafta başında 5.95 civarında dar bantta bir seyir izleyen kur haftanın son işlem gününde ise 5.9890'a kadar yükselerek Mayıs 2019'dan beri gün içinde görülen en yüksek seviyeyi test etti.*

*Dolar/TL bu sabah güne benzer seviyelerde başladı 5.9825/5.9840 seviyesinde işlem gördü. Aynı saatte sepet bazında TL 6.2991/6.3010, euro/TL 6.6154/6.6180 ve gbp/TL ise 7.7840/7.7900 seviyesinde bulunuyor.*

*Piyasalarda dün enflasyon verileri takip edildi. Ancak veriler kurda belirgin bir değişiklik yaratmadı. Tüketici fiyatları Ocak'ta gıda ve sağlık kalemleri öncülüğünde %1.35 ile %1.1 olan beklentilerin üzerinde artış gösterirken yıllık enflasyon da %12.15'e yükseldi.*

**Enflasyonun yılın ilk aylarında çift hanede seyretmesinin beklenen bir gelişme olduğunu belirten ekonomistlere göre, veriler, enflasyonun çift hanede seyrettiği ilk çeyrekte TCMB'nin faiz indirimlerine ara verebileceği ya da yavaşlatabileceğine işaret ediyor.**

**Hazine ise dün gerçekleştirdiği 5 yıl vadeli TÜFE'ye endeksli tahvil ihalesi ile yaklaşık 4.6 milyar TL borçlanma gerçekleştirdi. Bugün ise Şubat ayı programı 14 ay vadeli kuponsuz tahvil ihracı ile devam edecek.**

**Şubat iç borçlanma programına bugün başlayan Hazine Ocak ayında tahminlerin oldukça üzerinde borçlanması ardından Cuma günü Şubat ve Mart iç borçlanma öngörüsünde 16 milyar TL düşüşe gitti.**

**TL'deki baskıya karşın tahvil, CDS, eurobond piyasalarında daha iyimser bir seyir gözleniyor. TCMB'nin tahvil portföyünü 19 milyar TL'den bilançocunun %5'ine yani yaklaşık 32-33 milyar TL'ye çıkaracak olması ve Hazine'nin uzun süredir uzun vadeli sabit kuponlu tahvil ihraç etmemesi süreci destekler nitelikte. Enflasyondaki düşüş ve TCMB faiz indirimleri de düşüşü destekleyen diğer belirgin unsurlar.**

**Türkiye'nin 5 yıllık CDS'leri 240 baz puanın da altını test etti. Ekim ayında 410 puanı aşan CDS'lerdeki bu düşüş aynı zamanda 20 ayın en iyi risk iştahına da işaret ediyor.**

**Gösterge 10 yıllık tahvilin ortalama bileşik getirisi son bir yılda 10 puan geriledi. Geçen yıl Mayıs'ta %21 seviyesindeki bileşik getiri Cuma günü spot kapanışta ortalama %10.09'den %10.22 oldu. Gösterge 10 yıllık tahvilde bu seviyeler en son 2017 son çeyrekte görülmüştü.**

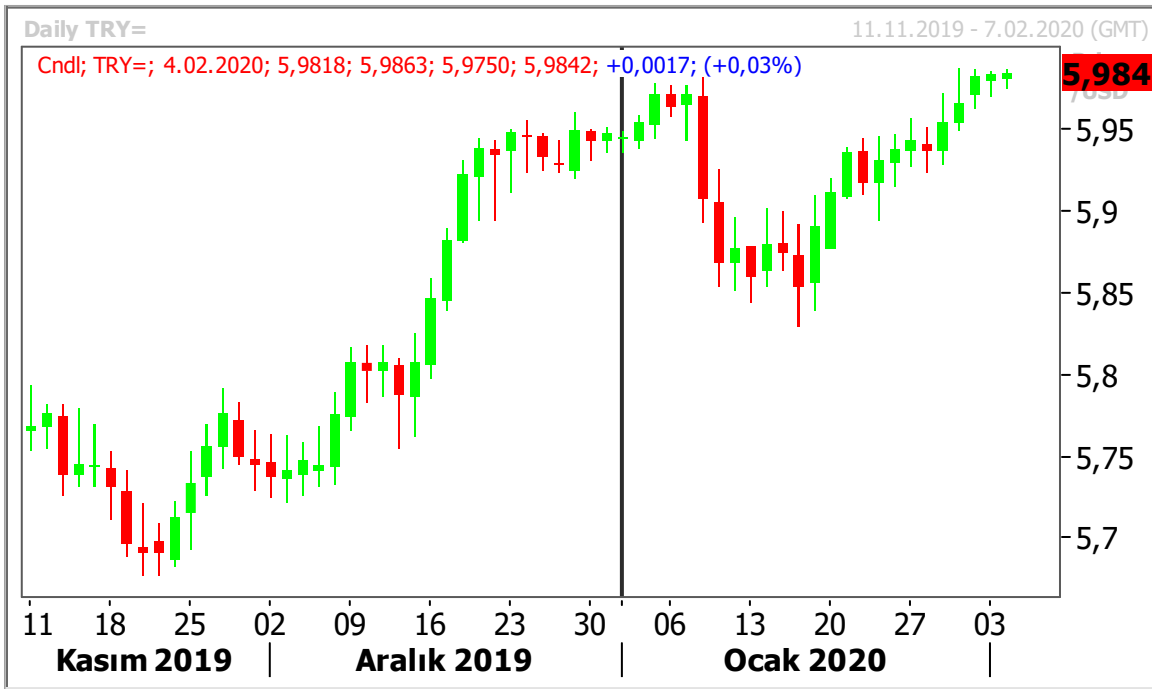
**Gösterge 2 yıllık tahvilin ortalama bileşik getirisinde ise geçen hafta en düşük %9.96 seviyesi test edildi. Spot kapanışta ortalama bileşik getiri dün %10.28 oldu. Gösterge 2 yıllık tahvilde bu seviyeler en son 2016 yılı son aylarında görülmüştü.**

---

## **PARİTELER**

### **➤ USD/TRY**

**Türkiye tarafında gerek enflasyon rakamlarında görülen artış gerek jeopolitik risk unsurlarının hala masada olması TL varlıkları üzerinde baskı unsuru olarak karşımıza çıkmakta. Şu anda 5.96-6.00 aralığında işlem görmeye devam etmesine rağmen bu noktalarda yaşanabilecek kırılmalar hareketliliğin seyri açısından önemli olacaktır. 6.00 psikolojik seviyesinin geçilmesi halinde 6.10 seviyeleri gündeme gelebileceği gibi 5.96 seviyesi altında kalıcılıklarda TL lehine fiyatlamalar hız kazanabilir ve yeniden 5.90 seviyelerine doğru ataklar görülebilir.**



➤ **EUR/USD**

Geçtiğimiz haftayı pozitif eğilimde kapatmasının ardından haftanın ilk işlem gününde ise paritede ABD verilerindeki olumlu tabloyla beraber baskılanma görüldü. Ancak günün geri kalanında yeniden toparlanan parite tekrardan 1.1065 direncine yaklaştı. Bu nokta üzerinde kalıcılık sağlanırsa 1.1100, 1.1165 ve 1.1190 seviyeleri takip edilebilir. Paritede satış yönlü işlemlerin hız kazanabilmesi için 1.1000 ana destek seviyesinin altında en az iki günlük kapanışlar görmemiş gerekebilir.



## ➤ GBP/USD

Haftanın ilk işlem gününe negatif eğilimde başlayan paritede ABD cephesinde açıklanan verilerdeki olumlu tabloyla beraber hareketlilik hız kazandı. Hareketliliğin devamlılığı açısından şu anda 1.30 ana destek seviyesini takip etmekteyiz. Bu nokta geçildiği takdirde 1.2975, 1.2940 ve 1.2900 seviyeleri takip edilebilir. Ancak 1.30 noktasında görülebilecek toparlanma hareketinin devamlılığı açısından 1.3065 üzerinde kalıcılıklar önemli olacakken alış yönlü işlemlerin ağırlık kazanması için 1.31 ana direnç seviyesinin geçilmesi gerekebilir.



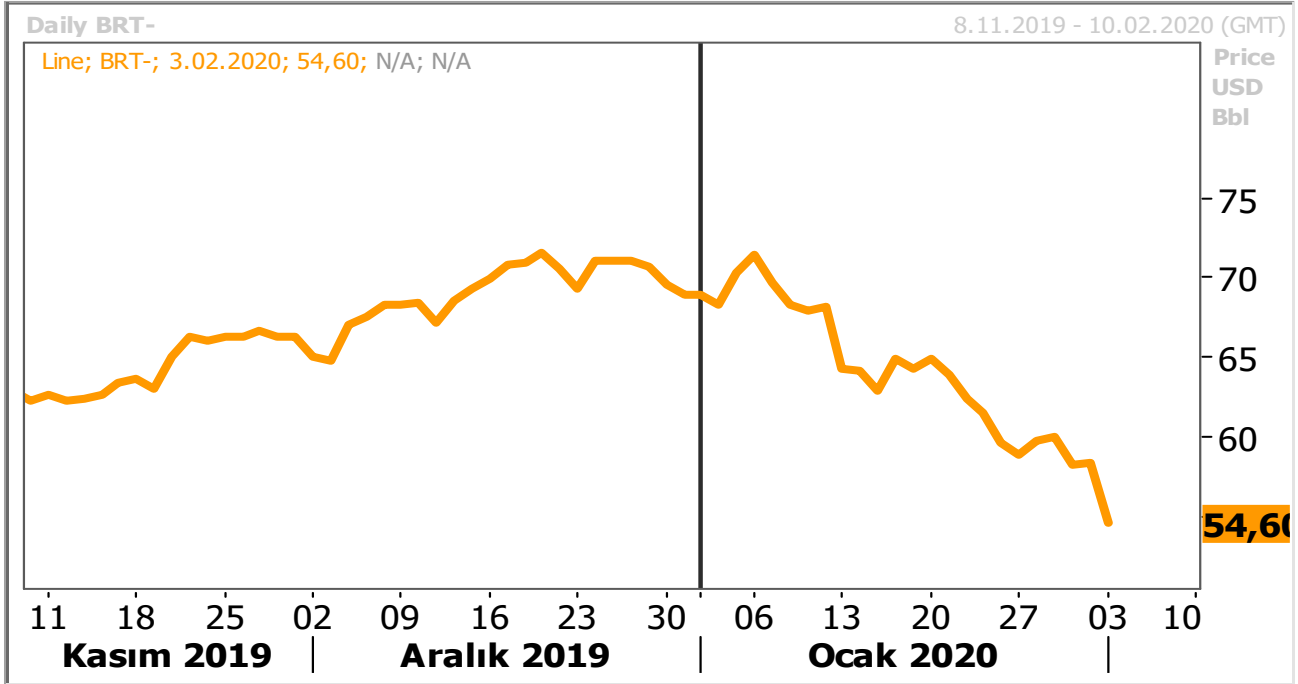
## ➤ ALTIN

Altın, Çin'de hızla yayılan koronavirüs salgınıyla ilgili endişelerin ve onun ekonomik yansımalarının tersine dönmesi sonrası doların artmasıyla yatay bir görünüm sergiledi. Altının spot piyasadaki ons fiyatı 1,575.37 dolar seviyesinde sabit kalırken, ABD altın vadeli ise %0.2 düşerek 1,579.70 dolar oldu. Hong Kong'da koronavirüs nedeniyle ilk ölüm vakası görülürken, koronavirüs sebebiyle hayatını kaybedenlerin sayısı 420'yi aştı. Çin'deki toplam enfeksiyon sayısı 3,235 artarak 20,438'e yükseldi ve diğer 23 ülke ve bölgede en az 151 vaka tespit edildi. Altın, ekonomik ve siyasi belirsizliklerin arttığı dönemlerde güvenli bir değer saklama aracı olarak görülüyor. Paladyumun ons fiyatı %0.4 artışla 2,329.50 dolar olurken, gümüş ise %0.5 yükselerek 17.75 dolar seviyesine geldi.



## ➤ PETROL

Petrol, yatırımcı iyimserliğinin artması sonrası diğer finansal piyasalardaki artışla beraber yükseldi. Brent ham petrolünün en yakın vadeli varil fiyatı yaklaşık %0.4 artışla 54.66 dolar olurken, ABD hafif ham petrolü %0.6 yükselerek 50.43 dolar seviyesine geldi. CMC Markets piyasa analisti Margaret Yang, "Ham petrol fiyatlarının yükselmesi, koronavirüs salgınıyla ilgili endişelerin bir nebze azalması sonrası yatırımcı iyimserliğinin arttığını gösteriyor. Asya borsaları da dünkü kayıplarını telafi etti" dedi. İki OPEC kaynağına göre, OPEC ve birlikte hareket eden ülkelerin (OPEC+), koronavirüsün petrol talebine olumsuz etkisinden dolayı petrol üretiminde günlük 500,000 varillik bir kesinti yapmayı planladığı açıklanmıştı.



## PIYASA VERİLERİ:

TR: SAATİ	PARA BİRİMİ	ÜLKE AÇIKLAMALARI	BEKLENTİ	ÖNCEKİ
14:30	TRY	TÜFE Bazlı Reel Efektif Döviz Kuru Oca.	-	76.17
18:00	USD	Fabrika Siparişleri Ara.	0,7%	-0,7%
18:00	USD	Dayanıklı Mal Siparişleri Ara.	2,3%	2,4%

Kaynak : Reuters, Bloomberg

### Disclaimer

All rights reserved. This material issued by Limasol Turkish Cooperative Bank Ltd. is for information purposes only.No part of this material may be reproduced in any manner without the written consent of Limasol Turkish Cooperative Bank Ltd . Under no circumstances should it be used or considered as an offer to sell or asolicitation to buy the securities or other instruments mentioned in it. Although Limassol Turkish Cooperative Bank Ltd. uses its best endeavors to update the material presented, it does not undertake that allinformation is accurate or complete, nor should it be relied upon as such. The products mentioned here are not be suitable for all investors; their value may fluctuate and/or be adversely affected by exchange rates, interest rates or other factors. Limassol Turkish Cooperative Bank Ltd. assumes no responsibility whatsoever in respect of or arising out or in connection with the content of this material to third parties. If any third party chooses to use the content of this material as references he/she accepts and approves to do soentirely at his/her own risk Disclaimer

**Yasal Uyarı**

Bütün hakları saklıdır. İşbu materyal Limasol Türk Kooperatif Bankası Ltd . tarafından hazırlanmıştır ve sadece bilgi içindir. Materyalin hiçbir bölümü Limasol Türk Kooperatif Bank Ltd.'nin yazılı muvafakati olmadan herhangi bir şekilde çoğaltılamaz. İşbu materyal hiçbir durumda içeriğinde geçen kıymetli evrak ya da diğer araçların satış teklifi veya satın alma talebi olarak addedilemez. Belirtilen görüşler önceden bildirilmeksizin değiştirilebilir. Limasol Türk Kooperatif Bankası Ltd., sunulan materyali mümkün olduğunca güncellemeye çalışmış olsa dahi, bütün bilginin doğru ve tam olduğunu taahhüt etmemekte ve güvenilir olduğunu iddia etmemektedir. İşbu materyalde belirtilen ürünler bütün yatırımcılar için uygun olmayabilir; değerleri değişken olabilir ve/veya döviz kurundan, faiz oranından ya da diğer faktörlerden negatif olarak etkilenebilir. Limasol Türk Kooperatif Bankası ., işbu materyalin içeriği ile ilgili, materyalin içeriğinden kaynaklanan ya da içerikle bağlantılı olarak üçüncü şahıslara karşı hiçbir sorumluluk kabul etmez. Üçüncü kişi işbu materyalin içeriğinde yer alan materyali referans olarak almayı tercih ederse bunun tamamen kendi riski olduğunu kabul eder.

**Limasol Türk Kooperatif Bankası Ltd.  
Hazine ve Fon Yönetimi Müdürlüğü,**

- Dilek Kemancıoğlu (Müdür)** ☎TEL: 2274671
- Sinem Kortan (Müdür Yardımcısı)** ☎TEL: 2275153
- Talay Ayhun (Kıdemli Şef Yardımcısı)** ☎TEL: 2275153
- Melih Bulak (Kıdemli Şef Yardımcısı)** ☎TEL: 2280333 (Dahili-206)
- Emete Özsaltık (Kıdemli Şef Yardımcısı)** ☎TEL: 2280333 (Dahili-207)
- Emine Gülakdeniz (Şef Yardımcısı)** ☎TEL: 2280333 (Dahili-205)