

ÖNEMLİ BAŞLIKLAR

TCMB'nin faiz indirimi sonrası 5.84 ile bir ayın en düşük seviyelerini test eden dolar/TL, Cuma günü başlayan ve bugüne kadar devam eden satış baskısıyla yeniden yönünü yukarı çevirdi.

Kur bu sabah da güne 5.9390 ile 8 Ocak'tan beri yeni en yüksek seviyeyi test ederek başladı.

TL'deki satış baskısına rağmen CDS, tahvil, eurbond ve hisse senetlerinde daha iyimser bir görünüm olduğu izlenmekte. Doların küresel değer kazancı TL'yi baskılayan bir diğer unsur konumunda ancak son günlerde TL'ye özgü nedenler de satış baskında belirgin etkiye sahip.

TCMB'nin faiz indirimlerinin ardından TL faizlerindeki düşüşün para birimini dezavantajlı bir konuma getirdiği endişesi satış baskısında etkili. Bu endişeye yönelik kredi derecelendirme kuruluşlarının yorumları da satış baskısını tetikleyen unsurlar arasında.

Öte yandan TL'yi baskılayan unsurlarda Rekabet Kurumu'nun 20'den fazla banka için ön araştırma başlatması da eklendi. Bu endişe Albayrak'ın "endişe edecek birşey yok" söylemiyle azalsa da devam ediyor.

Bu hafta Avrupa ve Kanada merkez bankaları faiz kararları ve ABD'li şirketlerinin kâr açıklamaları izleniyor. Fed toplantısı ise haftaya gerçekleşecek.

Dolar/TL bu sabah 5.9370/5.9390 seviyesinde işlem görüyor. Aynı saatte sepet bazında TL 6.2586/6.2612, euro/TL6.5809/6.5837, gbp/TL ise 7,7563/7,7619 seviyesinde bulunuyor.

Türkiye'nin 5 yıllık CDS'leri 250 baz puanının altını test ettikten sonra bugün 250'nin hemen üzerinde bulunuyor. Yine de bu seviyeler 20 ayın en iyi risk iştahına işaret ediyor. TL'de Ağustos 2018 kur krizi sonrası benzer ülkelerden açık ara pozitif bir ayrışma yaşanırken, bu iyimserlikte son yıllardaki negatif ayrışmanın da önemli etkisi bulunuyor.

TL'nin son üç yılda dolar karşısındaki değer kaybı yaklaşık %36; beş yıllık kaybı ise %61 seviyesinde. TL'nin bu kaybı gelişmekte olan ülke para birimleri ortalamasının açık ara üzerinde.

Enflasyondaki gerilemeye karşın TCMB'nin geçen yıl ortasından beri gerçekleştirdiği 1,275 baz puanlık sert faiz indirimleri mevduat sahipleri için getirileri negatif seviyeye düşürmüş durumda.

Mevduat getirilerindeki düşüşün lokallerin 196 milyar dolar ile tarihi zirvedeki döviz birikimleri üzerindeki etkisi de piyasa açısından önemli. Mevcut durumda lokaller döviz birikim eğilimini, atılan caydırıcı adımlara rağmen sürdürüyorlar.

TAHVİL GETİRİLERİ SERT DÜŞÜŞ SONRASI SINIRLI YÜKSELDİ

Gösterge 10 yıllık tahvilin ortalama bileşik getirisi dün son işlemde %10.90 oldu. Geçen hafta %10.8 test edilmişti. Gösterge 10 yıllık tahvilin bileşik getirisi Mayıs ayında %21 seviyesindeydi. Gösterge 2 yıllık tahvilin ortalama bileşik getirisi ise dün son işlemde %10.3 oldu.

Asya borsaları Çin'in corona virüs salgınına müdahale etmesi sonrası küresel salgın endişelerinin azalmasıyla yükselişe geçerken, salgının Çin'deki yerel talebi ve turizmi vuracağıyla ilgili endişelerden dolayı ise Şangay borsası düştü.

Milyonlarca kişi Çin'deki yeni yıl festivallerine katılmak için seyahat ederken, virüsün yayılması ile ilgili endişeler borsaların rekor seviyelere çıkmasını engelledi.

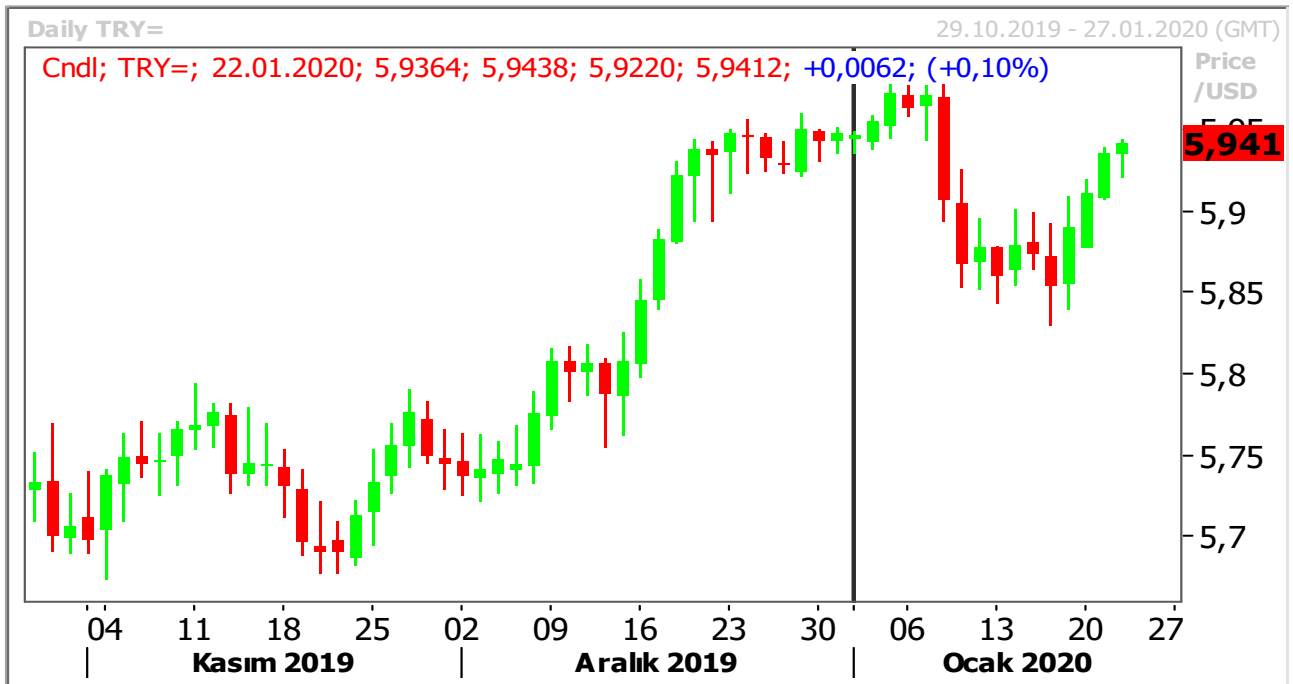
Yeni corona virüs salgını, 2002-03 yıllarında patlayan ve yaklaşık 800 kişinin ölümüne sebep olup küresel seyahatleri kötü etkileyen şiddetli akut solunum yolu sendromu SARS salgınına akıllara getirdi.

Japonya dışındaki Asya-Pasifik borsalarını izleyen MSCI endeksi %0.5 yükselirken, Japonya'nın Nikkei endeksi ise yüzde 0.5 puandan fazla artış gösterdi.

PARİTELER

➤ USD/TRY

TCMB'nin faiz kararı sonrası yükseliş hareketini hızlandıran kur tarafında 5.95 direncini takip ediyoruz. Buranın kırılması ile birlikte ilk etapta 5.9735 ve 6.00 psikolojik direnci kritik olabilir. Özellikle 6.00'in kırılması yukarı yönlü atakları hızlandırabilir. Aşağı yönlü hareketlerde ise 5.9000, 5.8765 ve 5.8500 desteklerinin kritik olduğunu ve 5.85 seviyesi kırılmadan yukarı yönlü eğilimin devam edebileceğini söyleyebiliriz.



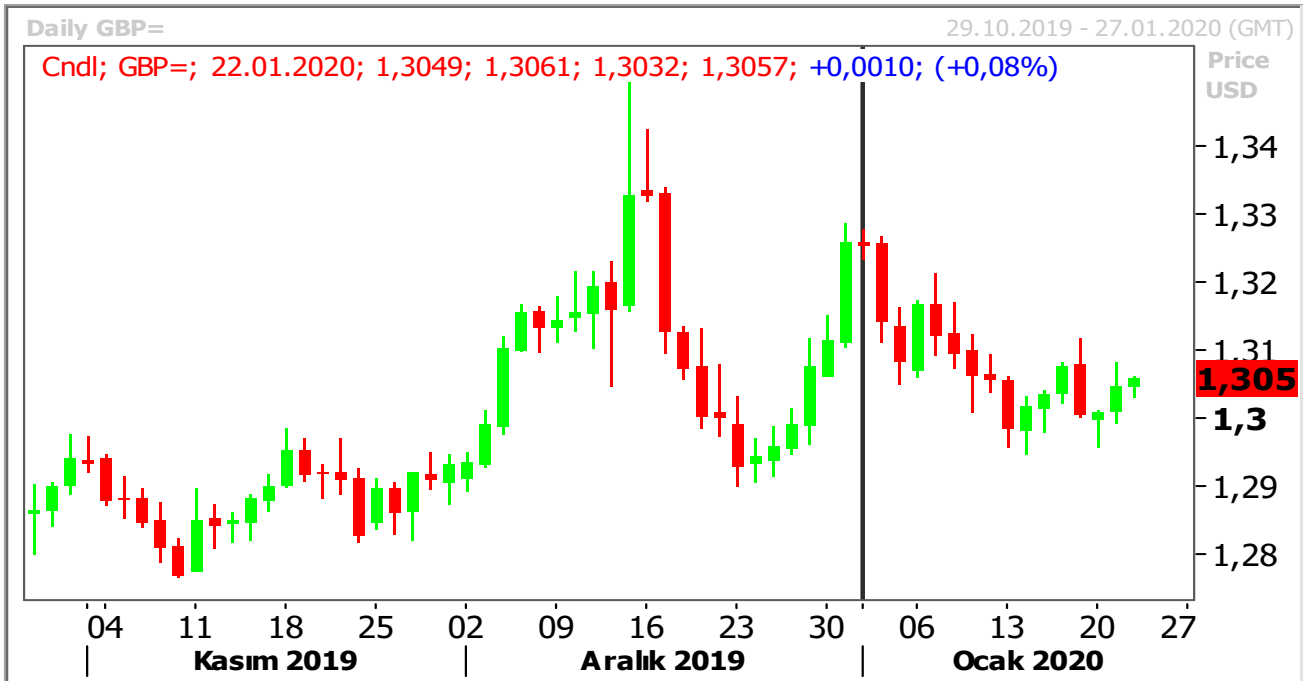
➤ EUR/USD

Avrupa'dan gelen olumlu ekonomik veriler ile birlikte bir miktar toparlanma gösteren parite risk iştahındaki durgunluk sonrası geri çekildi ve tekrardan kritik olarak gördüğümüz 1.1075 seviyesine yaklaştı. Bu seviye kırılırsa satış yönlü işlemler hız kazanabilir ve 1.1000 seviyesine kadar geri çekilmeler görülebilir. 1.1075 üzerinde kalıcılıklarda ise tekrardan toparlanma hareketleri görebiliriz. Bu durumda ise yukarı tarafta 1.1100, 1.1125, 1.1140 ve 1.1170 direnç seviyeleri takip edilebilir.



➤ GBP/USD

İngiltere'den gelen olumlu veri akışlarıyla birlikte toparlanma gördüğümüz paritede 1.3150 direncinin kritik olduğunu söyleyebiliriz. Ancak öncesinde 1.3065 ve 1.3110 ara dirençleri takip edilebilir. Aşağı tarafta ise 1.2950 ana destek seviyesi kritik .Bu seviye öncesinde ise 1.3015, 1.2990 ve 1.2975 ara desteklerini izleyebiliriz.



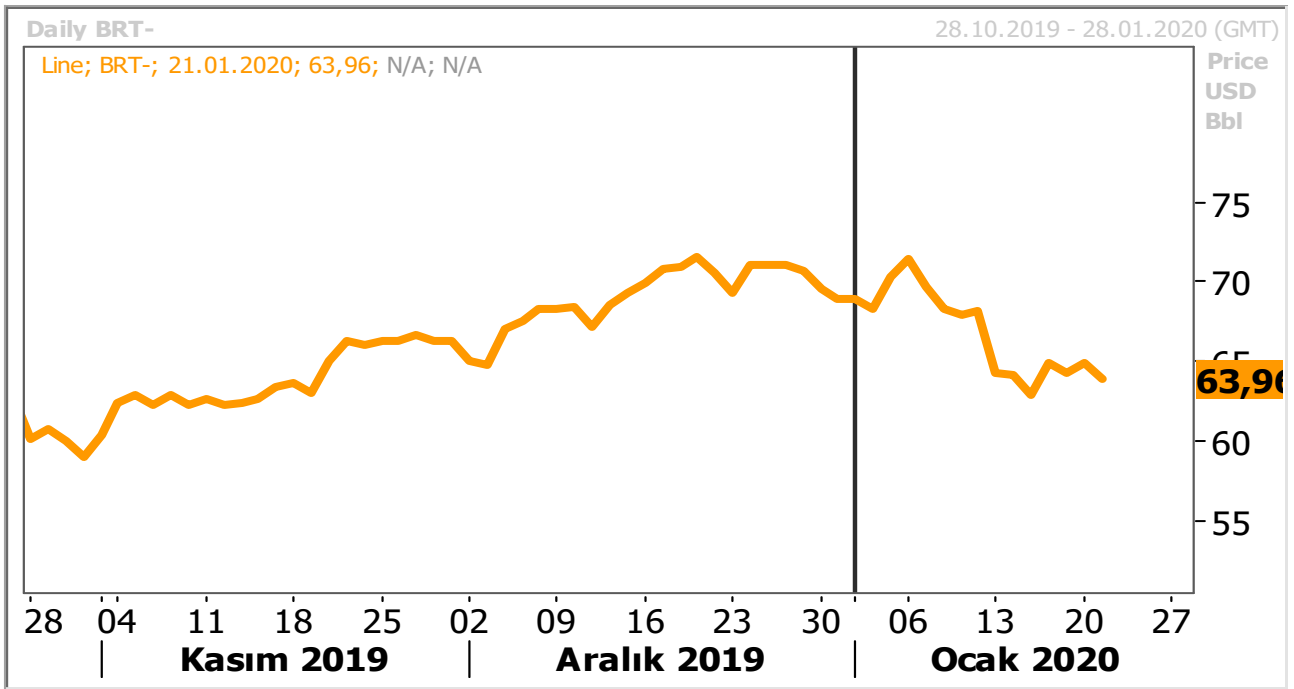
➤ ALTIN

Petrol, Uluslararası Enerji Ajansı'nın yılın ilk yarısında piyasalarda petrol arz fazlasının olmasını öngörmesi ve Libya'daki ham petrol kesintisi ile ilgili endişelerin yatışmasıyla düşüş gösterdi. Brent ham petrolünün en yakın vadeli varil fiyatı %0.4 düşerek 64.35 dolar oldu. ABD hafif ham petrolü %0.5 gerileyerek 58.09 dolar oldu. Uluslararası Enerji Ajansı'nın Başkanı Fatih Birol, Salı günü yaptığı açıklamada piyasaların bu yılın ilk yarısında günlük bir milyon varil kadar arz fazlasına sahip olmasını beklediğini belirtti.



➤ PETROL

Altın fiyatları, doların güçlenmesi ve yatırımcıların Çin'deki virüs salgınıyla ilgili riskleri değerlendirip gerekli önlemleri almasıyla düştü. Altının spot piyasadaki ons fiyatı %0.3 gerileyerek 1,553.27 dolar oldu. ABD altın vadeli GCv1 ise %0.3 düşerek 1,553.30 dolar oldu.



PIYASA VERİLERİ:

TR: SAATI	PARA BİRİMİ	ÜLKE AÇIKLAMALARI	BEKLENTİ	ÖNCEKİ
16:30	USD	Chicago Ulusal Aktivite Endeksi Ara.	-	0,56
18:00	USD	2. El Konut Satışları - Aylık % Ara.	1,5%	-1,7%

Kaynak : Reuters, Bloomberg

Disclaimer

All rights reserved. This material issued by Limasol Turkish Cooperative Bank Ltd. is for information purposes only.No part of this material may be reproduced in any manner without the written consent of Limasol Turkish Cooperative Bank Ltd . Under no circumstances should it be used or considered as an offer to sell or asolicitation to buy the securities or other instruments mentioned in it. Although Limassol Turkish Cooperative Bank Ltd. uses its best endeavors to update the material presented, it does not undertake that allinformation is accurate or complete, nor should it be relied upon as such. The products mentioned here are not be suitable for all investors; their value may fluctuate and/or be adversely affected by exchange rates, interest rates or other factors. Limassol Turkish Cooperative Bank Ltd. assumes no responsibility whatsoever in respect of or arising out or in connection with the content of this material to third parties. If any third party chooses to use the content of this material as references he/she accepts and approves to do soentirely at his/her own risk Disclaimer

Yasal Uyarı

Bütün hakları saklıdır. İşbu materyal Limasol Türk Kooperatif Bankası Ltd . tarafından hazırlanmıştır ve sadece bilgi içindir. Materyalin hiçbir bölümü Limasol Türk Kooperatif Bank Ltd.'nin yazılı muvafakati olmadan herhangi bir şekilde çoğaltılamaz. İşbu materyal hiçbir durumda içeriğinde geçen kıymetli evrak ya da diğer araçların satış teklifi veya satın alma talebi olarak addedilemez. Belirtilen görüşler önceden bildirilmeksizin değiştirilebilir. Limasol Türk Kooperatif Bankası Ltd., sunulan materyali mümkün olduğunca güncellemeye çalışmış olsa dahi, bütün bilginin doğru ve tam olduğunu taahhüt etmemekte ve güvenilir olduğunu iddia etmemektedir. İşbu materyalde belirtilen ürünler bütün yatırımcılar için uygun olmayabilir; değerleri değişken olabilir ve/veya döviz kurundan, faiz oranından ya da diğer faktörlerden negatif olarak etkilenebilir. Limasol Türk Kooperatif Bankası ., işbu materyalin içeriği ile ilgili, materyalin içeriğinden kaynaklanan ya da içerikle bağlantılı olarak üçüncü şahıslara karşı hiçbir sorumluluk kabul etmez. Üçüncü kişi işbu materyalin içeriğinde yer alan materyali referans olarak almayı tercih edersebunun tamamen kendi riski olduğunu kabul eder.

Limasol Türk Kooperatif Bankası Ltd. Hazine ve Fon Yönetimi Müdürlüğü,

- Dilek Kemancıoğlu (Müdür)** ☎TEL: 2274671
- Sinem Kortan (Müdür Yardımcısı)** ☎TEL: 2275153
- Talay Ayhun (Kıdemli Şef Yardımcısı)** ☎TEL: 2275153
- Melih Bulak (Kıdemli Şef Yardımcısı)** ☎TEL: 2280333 (Dahili-206)
- Emete Özsaltık (Kıdemli Şef Yardımcısı)** ☎TEL: 2280333 (Dahili-207)
- Emine Gülakdeniz (Şef Yardımcısı)** ☎TEL: 2280333 (Dahili-205)