

ÖNEMLİ BAŞLIKLAR

ABD'de Cuma günü açıklanan tarımdışı istihdam verisi ve Türkiye-ABD ilişkilerine yönelik endişelerle Cuma günü iki yönlü dalgalanan dolar/TL bu sabah 5.84 civarında seyrediyor.

Türkiye piyasalarının kapalı olduğu bayram tatili sırasında 5.6605 ile yaklaşık iki ayın en düşük seviyesini gören dolar/TL, Cuma günü 5.7875-5.8695 bandında dalgalandı.

Öte yandan Reuters'ta Cuma günü yer alan ABD'nin, F-35 uçaklarında eğitim alması için Türkiye'den şu anda ABD'de bulunanlar dışında yeni pilot kabul edilmemesine karar verdiğiğine yönelik bir haberin ardından yükselen dolar/TL, zayıf ABD tarımdışı istihdam verisinin ardından ise 5.78'li seviyeleri test etmişti.

Cuma günü ayrıca ABD Savunma Bakanı Vekili Patrick Shanahan, Milli Savunma Bakanı Hulusi Akar'a yolladığı bir mektupla S-400 sisteminin almaktan vazgeçmemesi halinde Türkiye'nin F-35 programından çıkarılacağını bildirdi.

Bu hafta ABD ile ilişkilerin seyri, PPK toplantısı ve ABD verileri izlenecek. TCMB bu toplantıda bir değişiklik yapmayacaktır. Ancak Temmuz'da faiz indirim sürecinin başlayabileceğine yönelik beklentiler var dolayısıyla bir sonraki toplantıya ilişkin sinyal verilir verilmeyeceği izlenecek.

"Fed'in faiz indirim sürecinin başlayacak olmasıyla global hisse piyasaları olumlu, ABD ve Meksika arasındaki anlaşma da piyasaları rahatlattı. TL'deki kayıp hisse tarafında bir miktar baskı yaratır ancak global piyasalar olumlu, F35 konusu da uzun zamandır fiyatlanan bir gelişme olduğu için açılışta çok olumsuzluk yaratmaz.

Cumhurbaşkanı Tayyip Erdoğan S-400'lerde geri adım atmanın söz konusu olmadığını söylüyor.

Tarım dışı istihdam verisinin ardından dolar/TL'deki gerilemenin de desteklediği BIST-100 ve bankacılık endeksinde Cuma günü alımlar hızlanmıştı.

BIST-100 endeksi Cuma günü yüzde 3.8 yükselişle 93,810 seviyesinden kapanmıştı.

Tahvil-bono piyasasında ise 10 yıllık gösterge tahvilin bileşik faizi Pazartesi günü spot kapanışta %18.94 seviyesindeydi.

Gösterge iki yıllık tahvil ise Pazartesi spot kapanışta %24 seviyesinden kapandıktan sonra Cuma günü spot kapanışta %23.42, valörde son işlemde %22.9 seviyesindeydi.

Asya hisse piyasaları ve ABD endeks vadeli kontratları, ABD'nin yasadışı göçü önlemediği gerekçesiyle Meksika'ya yönelttiği gümrük vergilerini artırma tehdidini geri çekmesinin ardından yükseldi.

ABD'de açıklanan beklentilerden zayıf istihdam verisi ise Fed'den faiz indirimi beklentilerini canlandırarak piyasalara destek oldu.

ABD ile Meksika'nın anlaşmazlıklarını Cuma günü gidermesinin ardından Meksika pesosu bugün erken saatlerde dolar karşısında yüzde 2 değer kazandı. Çin'in para birimi yuan ise zayıf ithalat verisi ve ABD ile ticaret müzakerelerindeki açmazın sürmesi nedeniyle yılın en zayıf seviyelerine geriledi.

S&P 500 endeksi vadeli kontratları seans içinde yüzde 0.8 prim yaptıktan sonra yüzde 0.4 artıda seyrederken, ABD'nin 10 yıl vadeli Hazine tahvillerinin getirisi 3.5 baz puan yükselerek yüzde 2.119'a çıktı. Getiriler Cuma günü zayıf istihdam verisinin ardından 21 ayın dip seviyesi olan yüzde 2.053'e inmişti.

Yatırımcılar Çin ile ticaret savaşı yürüten Washington'un Meksika ile yeni bir cephe açmasının ABD'deki ekonomik büyümeyi yavaşlatacağından, hatta ekonomiyi resesyona sokacağından kaygılanıyorlardı.

Japonya dışındaki Asya-Pasifik borsalarını izleyen MSCI endeksi , Hong Kong ve Endonezya'nın desteğiyle yüzde 0.7, Japonya'nın Nikkei endeksi yüzde 1.1 yükseldi.

Güçlenen risk iştahı doların yen karşısında yüzde 0.2 değerlenmesini sağladı.

ABD'de tarım dışı istihdam Cuma günü açıklanan verilere göre Mayıs ayında 75,000 ile 185,000 olan beklentilerin çok altında arttı. Ekonominin daha az istihdam yaratması yatırımcıların faiz indirimi beklentilerinin güçlenmesine yol açtı.

Her ne kadar ABD ile Meksika'nın vardığı anlaşma sonucu faiz indirim beklentileri bu sabah bir miktar gerilemiş olsa da, yatırımcılar Fed'in bu yıl faizleri en az iki defa 25'er baz puan indireceğini tahmin ediyorlar.

PARİTELER

➤ USD/TRY

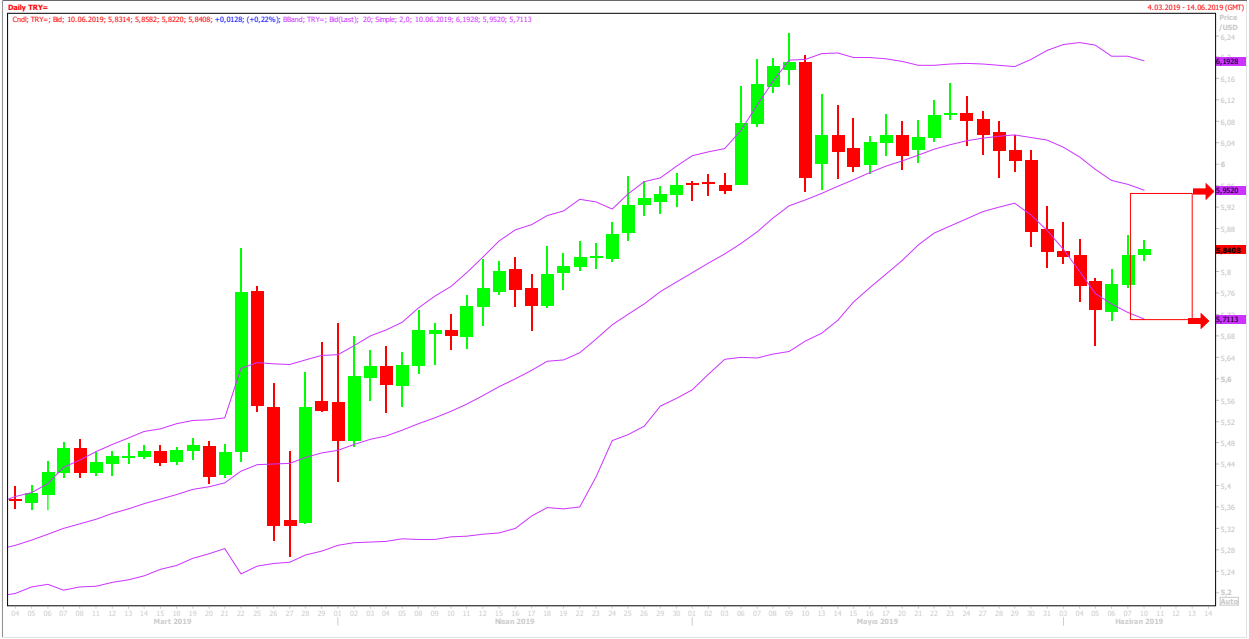
Yurt içi tarafta geçtiğimiz haftanın son işlem gününde; Ramazan Bayramı tatilinin sona ermesi ile piyasalar açılırken, kurda sabah saatlerinde yukarı yönlü sert ataklar görüldü. CDS priminin 430 seviyelerine kadar gerilemesi ile değer kazanan TL'nin, özellikle ABD cephesinden S400 konusuna dair Bayramın üçüncü gününden itibaren yeniden başlayan gerilimi tırmandırabilecek açıklamalar ile değer kaybettiği görüldü. Yukarı yönlü hareket Londra Swap Piyasası'ndaki pozisyon kapatmaları ile birlikte ivmelenirken, akabinde açıklanan; TCMB Net Uluslararası Rezervleri'nde görülen yüzde 5'in üzerindeki artış ile kurda geri çekilmeler görüldü. Yine, ABD'den gelen kritik İş İstatistikleri (Tarım Dışı İstihdam, Ortalama Saatlik Kazançlar)'nde kötü gerçekleştirmeler görülmesi ile Dolar varlıkları küresel çapta değer kaybederken, kurda da geri çekilmeler oluştu. Bugün, Türk Mali

Piyasalarında yine dikkatler; jeopolitik ve siyasi risklerin durumunda olacak. CDS ve tahvil faizleri ile birlikte ayrıca, Çarşamba günü yapılacak olan 10 Milyar TL'ye yakın Hazine itfasi öncesi bugün düzenlenecek olan; 1 ve 5 yıllık Devlet Tahvili ihaleleri ve yine Çarşamba günü yapılacak olan TCMB/PPK toplantısına yönelik öngörüler de kur üzerinde oynaklıklara neden olabilir. Ticaret Savaşları ve Brexit gibi küresel risk unsurlarının izleneceği yurt dışı tarafta da; açıklanacak olan önemli dataların sonuçları ve FED'in önümüzdeki hafta yapacağı FOMC toplantılarına dair öngörüler de oynaklıklara neden olabilir.

Teknik Seviyeler;

Dirençler: 5.8670, 5.8815, 5.9280, 5.9515

Destekler: 5.8290, 5.7740, 5.7550, 5.7100



➤ **EUR/USD**

ECB kararları sonrası geçtiğimiz Cuma günü gözler Almanya'dan gelecek Sanayi Üretimi verisine çevrilirken, yüzde 1.9'luk daralma ile 2016 Aralık'tan bu yana en zayıf gerçekleşmenin görülmesi ve Bundesbank (Almanya Merkez Bankası)'ın Almanya'nın 2019, 2020 ve 2021 büyüme tahminlerini aşağı yönlü revize etmesi Euro üzerinde baskıya neden oldu. Diğer yandan; ABD ve Meksika arasındaki ticaret müzakerelerine dair iyimserliğin korunması ve Brexit'in 31 Ekim'den daha ileriye ötelenebileceği yönündeki haber akışları ise satış baskısını bir miktar sınırladı. Öğleden sonra ise ABD tarafında gözlerin çevrildiği kritik verilerden; Tarım Dışı İstihdam Değişimi ve Ortalama Saatlik Kazançlar tahminlerin altında kalırken, paritede de yaklaşık olarak son 2,5 ayın en yüksek seviyeleri test edildi. Hafta sonunda; Boris Johnson'un açıklamaları, Çin'in hassas teknoloji ürünlerine yönelik kararı ve ECB'nin de faiz indirimlerini düşünebileceği gibi haber akışları takip edilirken, doğal olarak hafta açılışında Euro üzerinde satış baskısı oluştu. Yeni günde de parite açısından dikkatlerimiz öncelikle; Brexit, Ticaret Savaşları ve jeopolitik risklere dair gelişmelerde olacak. Ayrıca, bazı verilerinin de izleneceği günde, önümüzdeki hafta yapılacak olan FED/FOMC toplantılarına yönelik öngörüler ve yine ECB'nin politika adımlarına dair gelebilecek açıklamalar de tahvil piyasası hareketleri ile birlikte oynaklıklara neden olabilir.

Teknik seviyeler;

Dirençler: 1.1345, 1.1370, 1.1390, 1.1410, 1.1425

Destekler: 1.1300, 1.1285, 1.1265, 1.1240, 1.1215



➤ GBP/USD

Geçtiğimiz Cuma günü parite açısından yine; Brexit ve Ticaret Savaşları meseleleri öncelikli olarak izlenirken, Brexit tarihinin uzatılabileceği yönündeki haber akışları sabah saatlerinde alım ağırlıklı işlemlere neden oldu. Ayrıca, diğer küresel risk unsuru olan Ticaret Savaşları cephesinde de; ABD-Çin ve ABD-Meksika görüşmelerine dair gelişmeler takip edilirken, İngiltere Merkez Bankası'nın enflasyon anketleri ile birlikte oynaklıklar oluştu. ABD tarafında da öğleden sonra önemli veriler açıklanırken; İşsizlik Oranı'ndaki son 50 yılın en düşük seviyeleri korunmasına karşın, Tarım Dışı İstihdam Değişikliği ve Ortalama Saatlik Kazançlar verilerindeki zayıf gerçekleşmeler ile FED'e dair faiz indirimi beklentileri artış gösterdi ve paritede yukarı yönlü ataklar ivme yaptı. Hafta sonunda Britanya'nın yeni Başbakanı olmasına yüksek oran verilen Boris Johnson'un, Brexit tazminatının ödenmesi konusunda yapmış olduğu açıklamalar başta olmak üzere bir dizi gelişme yaşanırken; artan risk artışları kaynaklı olarak paritede yeni haftanın ilk gününe satıcı başlangıç yaptı. Bu bağlamda bugün yine parite açısından gün boyunca; Brexit ve Ticaret Savaşları gibi risk unsurlarının durumu takip edilecektir.

Teknik seviyeler;

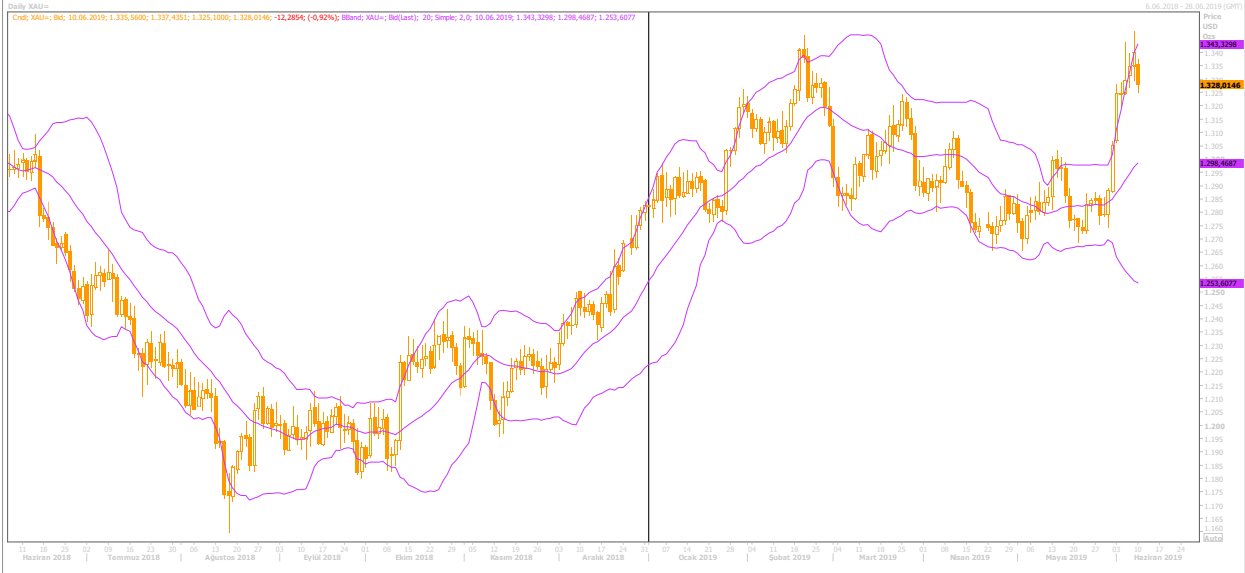
Dirençler: 1.2740, 1.2770, 1.2810, 1.2830, 1.2860

Destekler: 1.2680, 1.2660, 1.2625, 1.2590, 1.2550



➤ ALTIN

Altın, ABD ile Meksika'nın göçmenler konusunda uzlaşmaya vararak Washington'un Meksika'ya yönelik gümrük tehdidini geri çekmesinin ardından güvenli liman varlıklara talebin azalmasına paralel olarak değer yitirdi. Altının spot piyasadaki ons fiyatı Cuma günü 1,348.08 dolar ile 14 ayın zirvesini gördükten sonra bugün yüzde 1 düşüşle 1,327.25 dolara geriledi.. Gram Altın bu sabah 250-TL den işlem gördü.



PIYASA VERİLERİ:

| TR: SAATİ | PARA BİRİMİ | ÜLKE AÇIKLAMALARI | BEKLENTİ | ÖNCEKİ |
|-----------|-------------|---|----------|--------|
| 11:30 | GBP | Gayri Safi Yurtiçi Hasıla (GSYİH) (Aylık) | -%0,9 | -%1,9 |
| 11:30 | GBP | Gayri Safi Yurtiçi Hasıla (GSYİH) (Yıllık) | | %1,8 |
| 11:30 | GBP | Sanayi Üretimi (Yıllık) | %0,7 | %1,3 |
| 11:30 | GBP | İmalat Üretimi (Aylık) | -%0,8 | %0,9 |
| 11:30 | GBP | Sentix Yatırımcı Güveni | 1,4 | 5,3 |
| 16:00 | GBP | Ulusal Ekonomik ve Sosyal Araştırma Enstitüsü (NIESR) | | %0,4 |
| 17:00 | USD | BRC Perakende Satış Denetimi (Yıllık) | 7,240M | 7,488M |
| 18:30 | USD | 3 Aylık Hazine Bonosu İhalesi | | %2,30 |
| 20:00 | GBP | BoE MPC Üyesi Saunders'ın Konuşması | | |

Kaynak : Reuters, Bloomberg

Disclaimer

All rights reserved. This material issued by Limasol Turkish Cooperative Bank Ltd. is for information purposes only.No part of this material may be reproduced in any manner without the written consent of Limasol Turkish Cooperative Bank Ltd . Under no circumstances should it be used or considered as an offer to sell or asolicitation to buy the securities or other instruments mentioned in it. Although Limassol Turkish Cooperative Bank Ltd. uses its best endeavors to update the material presented, it does not undertake that allinformation is accurate or complete, nor should it be relied upon as such. The products mentioned here are not be suitable for all investors; their value may fluctuate and/or be adversely affected by exchange rates, interest rates or other factors. Limassol Turkish Cooperative Bank Ltd. assumes no responsibility whatsoever in respect of or arising out or in connection with the content of this material to third parties. If any third party chooses to use the content of this material as references he/she accepts and approves to do soentirely at his/her own risk Disclaimer

Yasal Uyarı

Bütün hakları saklıdır. İşbu materyal Limasol Türk Kooperatif Bankası Ltd . tarafından hazırlanmıştır ve sadece bilgi içindir. Materyalin hiçbir bölümü Limasol Türk Kooperatif Bank Ltd.'nin yazılı muvafakati olmadan herhangi bir şekilde çoğaltılamaz. İşbu materyal hiçbir durumda içeriğinde geçen kıymetli evrak ya da diğer araçların satış teklifi veya satın alma talebi olarak addedilemez. Belirtilen görüşler önceden bildirilmeksizin değiştirilebilir. Limasol Türk Kooperatif Bankası Ltd., sunulan materyali mümkün olduğunca güncellemeye çalışmış olsa dahi, bütün bilginin doğru ve tam olduğunu taahhüt etmemekte ve güvenilir olduğunu iddia etmemektedir. İşbu materyalde belirtilen ürünler bütün yatırımcılar için uygun olmayabilir; değerleri değişken olabilir ve/veya döviz kurundan, faiz oranından ya da diğer faktörlerden negatif olarak etkilenebilir. Limasol Türk Kooperatif Bankası ., işbu materyalin içeriği ile ilgili, materyalin içeriğinden kaynaklanan ya da içerikle bağlantılı olarak üçüncü şahıslara karşı hiçbir sorumluluk kabul etmez. Üçüncü kişi işbu materyalin içeriğinde yer alan materyali referans olarak almayı tercih edersebunun tamamen kendi riski olduğunu kabul eder.

Limasol Türk Kooperatif Bankası Ltd. Hazine ve Fon Yönetimi Müdürlüğü,

Dilek Kemancıoğlu (Müdür) ☎TEL: 2274671

Sinem Kortan (Müdür Yardımcısı) ☎TEL: 2275153

Talay Ayhun (Kıdemli Şef Yardımcısı) ☎TEL: 2275153

Melih Bulak (Kıdemli Şef Yardımcısı) ☎TEL: 2280333 (Dahili-206)

Emete Özsaltık (Kıdemli Şef Yardımcısı) ☎TEL: 2280333 (Dahili-207)

Emine Gülakdeniz (Şef Yardımcısı) ☎TEL: 2280333 (Dahili-205)